

รายงานการประเมินคุณภาพภายใน  
วิทยาลัยสหวิทยาการ มหาวิทยาลัยธรรมศาสตร์  
ปีการศึกษา 2553

วันพฤหัสบดีที่ 28 – วันศุกร์ที่ 29 กรกฎาคม 2554  
ณ ห้องประชุม 1308 ชั้น 3 อาคารสิรินธรรัตน์  
มหาวิทยาลัยธรรมศาสตร์ ศูนย์ลำปาง

## คำนำ

คณะกรรมการประเมินคุณภาพภายในได้ตรวจเยี่ยมวิทยาลัยสหวิทยาการ ประจำปีการศึกษา 2553 เมื่อวันที่พฤหัสบดีที่ 28 – วันศุกร์ที่ 29 กรกฎาคม 2554 อันเป็นการประเมินผลการดำเนินงานระหว่างวันที่ 1 มิถุนายน 2553 - 31 พฤษภาคม 2554 โดยในการนี้คณะกรรมการประเมินคุณภาพภายในได้ใช้การสังเกต การตรวจเอกสาร การสัมภาษณ์ เพื่อเพิ่มคุณภาพตามองค์ประกอบคุณภาพ 9 องค์ประกอบ 45 ตัวบ่งชี้ พร้อมทั้งได้แสดงจุดแข็ง จุดที่ควรพัฒนาและข้อเสนอแนะในการพัฒนาแต่ละองค์ประกอบด้วย

คณะกรรมการประเมินคุณภาพภายในขอขอบคุณคณะผู้บริหารและบุคลากรของวิทยาลัยสหวิทยาการ รวมทั้งผู้ให้สัมภาษณ์ทุกท่านที่ให้การต้อนรับและให้ความร่วมมืออย่างดียิ่งจนทำให้การประเมินคุณภาพครั้งนี้สำเร็จลุล่วงไปด้วยดี และหวังเป็นอย่างยิ่งว่ารายงานฉบับนี้จะเป็นประโยชน์ต่อทุกฝ่ายในการนำผลการประเมินคุณภาพไปพัฒนาการดำเนินงานของวิทยาลัยสหวิทยาการให้มีประสิทธิภาพและมีประสิทธิผลยิ่งขึ้นต่อไป

คณะกรรมการประเมินคุณภาพภายใน  
29 กรกฎาคม 2554

## สารบัญ

	หน้า
1. รายงานคณะกรรมการประเมินคุณภาพภายใน	1
2. บทนำ	2
2.1 วัตถุประสงค์ในการประเมินคุณภาพ	2
2.2 เกณฑ์การประเมินคุณภาพ	2
2.3 ข้อมูลพื้นฐานของหน่วยงาน	2
3. วิธีการประเมินคุณภาพ	9
3.1 การวางแผนและการประเมินคุณภาพ	9
3.1.1 การเตรียมการและวางแผนก่อนตรวจเยี่ยม	9
3.1.2 การดำเนินการระหว่างตรวจเยี่ยม	9
3.1.3 การดำเนินการหลังตรวจเยี่ยม	9
3.2 วิธีการตรวจสอบความน่าเชื่อถือของข้อมูล	10
4. การประเมินผ่านระบบ CHE QA Online	10
5. ผลการประเมินคุณภาพรายตัวบ่งชี้	11
6. ผลการประเมินตามองค์ประกอบคุณภาพ มาตรฐานการอุดมศึกษา มุมมองด้าน การบริหารจัดการ และมาตรฐานสถาบันอุดมศึกษา	21
6.1 สรุปผลการประเมิน	21
6.1.1 ผลการประเมินตามองค์ประกอบคุณภาพ	21
6.1.2 ผลการประเมินตามมาตรฐานการอุดมศึกษา	24
6.1.3 ผลการประเมินตามมุมมองด้านการบริหารจัดการ	26
6.1.4 ผลการประเมินตามมาตรฐานสถาบันอุดมศึกษา	28
6.2 จุดแข็ง ข้อสังเกตและจุดที่ควรพัฒนา	31
ภาคผนวก	
กำหนดการ	37
บันทึกการสัมภาษณ์	38

รายงานการประเมินคุณภาพ  
 วิทยาลัยสหวิทยาการ ปีการศึกษา 2553  
 วันพฤหัสบดีที่ 28 – วันศุกร์ที่ 29 กรกฎาคม 2554  
 ณ ห้องประชุม 1308 ชั้น 3 อาคารสิรินธรรัตน์  
 มหาวิทยาลัยธรรมศาสตร์ ศูนย์ลำปาง

1. รายนามคณะกรรมการประเมินคุณภาพ

(รองศาสตราจารย์ ดร.นิวิธ เจริญใจ)	ประธานกรรมการ
(รองศาสตราจารย์ ดร.ทวีป ชัยสมภพ)	กรรมการ
(รองศาสตราจารย์ พันเอก ดร.ถวัลย์ ฤกษ์งาม)	กรรมการ
(ศาสตราจารย์ ดร.ศิริลักษณ์ โรจนกิจอำนวย)	กรรมการ
(นางชนันดา ธิญะวุฒิ)	เลขานุการ
(นางสาวสุดใจ สุนทร)	ผู้ช่วยเลขานุการ

## 2. บทนำ

### 2.1 วัตถุประสงค์ในการประเมินคุณภาพ

1. เพื่อให้มหาวิทยาลัยได้ตรวจสอบและประเมินผลการดำเนินงานของวิทยาลัยสหวิทยาการ ตามองค์ประกอบ ตัวบ่งชี้คุณภาพของหน่วยงาน และของมหาวิทยาลัย
2. เพื่อติดตามผลการแก้ไขปรับปรุงการดำเนินงานของวิทยาลัยสหวิทยาการ ตามความเห็นของคณะกรรมการการประเมินคุณภาพ ประจำปีการศึกษา 2552
3. เพื่อให้วิทยาลัยสหวิทยาการนำผลจากการประเมินคุณภาพไปปรับปรุงการดำเนินงานของหน่วยงาน

### 2.2 เกณฑ์การประเมินคุณภาพ

#### 2.2.1 กำหนดเป็นเกณฑ์มาตรฐาน 5 คะแนน โดยมีรายละเอียด ดังนี้

1) ตัวบ่งชี้เชิงคุณภาพ จะระบุเกณฑ์มาตรฐานเป็นข้อๆ กำหนดเกณฑ์การประเมินตัวบ่งชี้เป็น 5 ระดับ มีคะแนนตั้งแต่ 1 ถึง 5 การประเมินจะนับจำนวนข้อและระบุว่าการดำเนินงานได้กี่ข้อ ได้คะแนนเท่าใด กรณีที่ไม่ดำเนินการใดๆ หรือดำเนินการไม่ครบที่จะได้ 1 คะแนน ให้ถือว่าได้ 0 คะแนน

2) ตัวบ่งชี้เชิงปริมาณ อยู่ในรูปของร้อยละหรือค่าเฉลี่ย กำหนดเกณฑ์การประเมินเป็นคะแนนระหว่าง 1 ถึง 5 โดยเป็นค่าต่อเนื่อง (มีจุดทศนิยม) สำหรับการแปลงผลการดำเนินงานตามตัวบ่งชี้ (ซึ่งอยู่ในรูปร้อยละหรือค่าเฉลี่ย) เป็นคะแนนทำโดยการเทียบบัญญัติไตรยางศ์ โดยที่แต่ละตัวบ่งชี้จะกำหนดค่าร้อยละหรือค่าเฉลี่ยที่คิดเป็นคะแนน 5 ไว้

2.2.2 กำหนดเกณฑ์การประเมินตัวบ่งชี้เป็น 5 ระดับ มีคะแนนตั้งแต่ 1 ถึง 5 กรณีที่ไม่ดำเนินการใดๆ หรือดำเนินการไม่ครบที่จะได้ 1 คะแนนให้ได้ 0 คะแนน โดยมีความหมายของคะแนน ดังนี้

- 0.00 – 1.50 หมายถึง การดำเนินงานต้องปรับปรุงเร่งด่วน
- 1.51 – 2.50 หมายถึง การดำเนินงานต้องปรับปรุง
- 2.51 – 3.50 หมายถึง การดำเนินงานระดับพอใช้
- 3.51 – 4.50 หมายถึง การดำเนินงานระดับดี
- 4.51 – 5.00 หมายถึง การดำเนินงานระดับดีมาก

### 2.3 ข้อมูลพื้นฐานของหน่วยงาน

#### 2.3.1 ประวัติความเป็นมา

วิทยาลัยสหวิทยาการ ก่อตั้งวันที่ 1 ตุลาคม 2549 โดยมีการรวมโครงการศึกษา 3 โครงการ คือ โครงการศึกษาศิลปศาสตรบัณฑิตสหวิทยาการสังคมศาสตร์ โครงการศึกษาศิลปศาสตรมหาบัณฑิตสตรีศึกษา และโครงการศึกษาปริญญาเอกสหวิทยาการ

ในอดีตโครงการศึกษาทั้ง 3 โครงการฯ ได้แยกกันอยู่อย่างเอกเทศกล่าวคือ โครงการศิลปศาสตรบัณฑิต สาขาการสังคมศาสตร์ เปิดการเรียนการสอนในปีการศึกษา 2542 ในรูปโครงการปกติ โดยอยู่ภายใต้โครงการจัดตั้งมหาวิทยาลัยธรรมศาสตร์ ศูนย์ลำปาง ในระยะแรก ต่อมาได้มีการจัดตั้งวิทยาลัยสหวิทยาการขึ้นที่ มหาวิทยาลัยธรรมศาสตร์ ศูนย์ลำปาง มหาวิทยาลัยธรรมศาสตร์จึงได้นำโครงการนี้เข้ามาสังกัดในปี 2546

สำหรับโครงการศิลปศาสตรมหาบัณฑิตสตรีศึกษา เดิมอยู่ภายใต้การดำเนินงานของ 2 หน่วยงาน คือ สำนักบัณฑิตอาสาสมัครและโครงการสตรีและเยาวชนศึกษา และได้เริ่มเปิดการเรียนการสอนในปีการศึกษา 2544 ที่มหาวิทยาลัยธรรมศาสตร์ ท่าพระจันทร์ โดยดำเนินการในรูปโครงการพิเศษ และในปีการศึกษา 2554 วิทยาลัยฯ ได้ดำเนินการปรับหลักสูตรการเรียนการสอนจากโครงการพิเศษเป็นโครงการปกติ

ส่วนโครงการศึกษาปริญญาเอกสหวิทยาการ เดิมอยู่ภายใต้บัณฑิตวิทยาลัยซึ่งต่อมาได้เปลี่ยนสถานภาพเป็นสำนักงานบัณฑิตศึกษา โครงการศึกษาปริญญาเอกสหวิทยาการ ได้รับอนุมัติจากสภามหาวิทยาลัยให้เปิดการเรียนการสอนตั้งแต่ปีการศึกษา 2542 แต่โครงการฯ ได้เริ่มรับนักศึกษารุ่นแรกเข้าศึกษาในปีการศึกษา 2543 ที่มหาวิทยาลัยธรรมศาสตร์ ท่าพระจันทร์ โดยในระยะแรกดำเนินการในรูปโครงการพิเศษ ต่อมามหาวิทยาลัยฯ ได้ปรับเปลี่ยนให้เป็นโครงการปกติ ตั้งแต่ภาคเรียนที่ 2 ปีการศึกษา 2547 เป็นต้นมา

### 2.3.2 **ปรัชญา ปณิธาน เป้าหมายและวัตถุประสงค์**

#### **ปรัชญา**

วิทยาลัยสหวิทยาการเป็นหน่วยงานที่ดำเนินการเรียนการสอน การค้นคว้าวิจัย การทำนุบำรุงศิลปวัฒนธรรมและการให้บริการทางวิชาการ โดยบูรณาการความรู้ด้านสังคมศาสตร์ มนุษยศาสตร์และวิทยาศาสตร์ เพื่อทำความเข้าใจปรากฏการณ์ทางสังคม และสามารถสร้างแนวทางการป้องกัน แก้ไขปัญหาและพัฒนาสังคมได้ โดยมุ่งพัฒนาให้เป็นสถาบันการศึกษาชั้นนำทั้งในประเทศและในระดับสากล วิทยาลัยฯ จัดการเรียนการสอน 3 หลักสูตร คือ

- 1) หลักสูตรศิลปศาสตรบัณฑิต สาขาการสังคมศาสตร์  
(มธ. ศูนย์ลำปาง)
- 2) หลักสูตรศิลปศาสตรมหาบัณฑิต สาขาสตรีศึกษา  
(มธ. ท่าพระจันทร์)
- 3) หลักสูตรปรัชญาดุษฎีบัณฑิต สาขาสหวิทยาการ  
(มธ. ท่าพระจันทร์)

โดยแต่ละหลักสูตรมีปรัชญาดังนี้

หลักสูตรศิลปศาสตรบัณฑิต สาขาสหวิทยาการสังคมศาสตร์ มุ่งผลิตบัณฑิตที่มีองค์ความรู้เชิงสหวิทยาการด้านอนุภูมิภาคุ่มแม่น้ำโขงจีนศึกษา การจัดการทรัพยากรทางสังคมและวัฒนธรรมและการจัดการการท่องเที่ยวและบริการ

หลักสูตรศิลปศาสตรมหาบัณฑิต สาขาสตรีศึกษา มุ่งศึกษาวิเคราะห์สถานการณ์ภาพและบทบาทด้านเศรษฐกิจสังคม การเมืองและวัฒนธรรมของสตรีตลอดจนส่งเสริมความเคารพต่อศักดิ์ศรีที่เสมอภาคเท่าเทียม

หลักสูตรปรัชญาดุษฎีบัณฑิต สาขาสหวิทยาการ มุ่งผลิตดุษฎีบัณฑิตที่มีความรู้ทางวิชาการในระดับสูง โดยเน้นการจัดการศึกษาที่สอดคล้องกับการพัฒนาขีดความสามารถอย่างเต็มที่ตามศักยภาพของนักศึกษาและตามปรัชญาการศึกษาของมหาวิทยาลัยธรรมศาสตร์

### ปณิธาน

1. มุ่งพัฒนาให้วิทยาลัยสหวิทยาการมีความเป็นเลิศทางด้านการศึกษาเชิงสหวิทยาการ
2. มุ่งผลิตบัณฑิตที่มีความรอบรู้ทางวิชาการ มีคุณธรรม และเป็นผู้ที่มีจิตสำนึกสาธารณะ และรับผิดชอบต่อสังคม

### วิสัยทัศน์

มุ่งสร้างวิทยาลัยสหวิทยาการให้เป็นสถาบันการศึกษาที่มีการเรียนการสอนและเป็นแหล่งค้นคว้าวิจัยเชิงสหวิทยาการชั้นนำของประเทศ

### วัตถุประสงค์

1. เพื่อผลิตบัณฑิต มหาบัณฑิต และดุษฎีบัณฑิตที่มีความรอบรู้เชิงสหวิทยาการ มีความเคารพในศักดิ์ศรีความเป็นมนุษย์ มีคุณธรรมและจริยธรรมในการดำรงชีวิตและรับผิดชอบต่อสังคม รวมทั้งสามารถนำเอาองค์ความรู้ในลักษณะสหวิทยาการไปใช้ในการค้นคว้าวิจัยและประกอบอาชีพได้อย่างมีประสิทธิภาพ
2. เพื่อพัฒนาวิทยาลัยฯ ให้เป็นชุมชนวิจัยเชิงสหวิทยาการของนักศึกษา คณาจารย์ทั้งภายในและภายนอกมหาวิทยาลัยธรรมศาสตร์ และบุคลากรจากนานาประเทศที่มีความสนใจการศึกษาแบบบูรณาการ
3. เพื่อให้บริการวิชาการแก่สังคม โดยการเผยแพร่ความรู้ที่เป็นผลจากการวิจัยของคณาจารย์ นักศึกษา รวมทั้งสนับสนุนการแลกเปลี่ยนความรู้กับสังคมภายนอกเพื่อให้เกิดการเรียนรู้จากแหล่งต่างๆ ที่หลากหลาย

4. เพื่อทำนุบำรุงศิลปวัฒนธรรม บูรณาการภูมิปัญญาท้องถิ่นและปรับใช้วิทยาการสมัยใหม่ เพื่อพัฒนาความมั่นคงของมนุษย์และสังคม

### **พันธกิจ**

1. ผลิตบัณฑิต มหาบัณฑิตและดุษฎีบัณฑิตที่มีความรู้เชิงสหวิทยาการ
2. สร้างชุมชนวิจัยเชิงสหวิทยาการ
3. ให้บริการวิชาการแก่ชุมชนและสังคม
4. ทำนุบำรุงศิลปวัฒนธรรมพันธกิจ

### **2.3.3 โครงสร้างวิทยาลัยสหวิทยาการ และโครงสร้างการบริหาร**

#### **โครงสร้างการบริหารงาน**

วิทยาลัยสหวิทยาการ เป็นหน่วยงานที่มีสถานะเทียบเท่าคณะและเป็นหน่วยงานที่อยู่ภายใต้การควบคุมดูแลของสำนักงานอธิการบดีและสภามหาวิทยาลัย การบริหารงานของวิทยาลัยสหวิทยาการ ประกอบด้วย 3 โครงการ คือ โครงการศึกษาปริญญาเอกสหวิทยาการ โครงการศึกษาศิลปศาสตรมหาบัณฑิตตรีศึกษา และโครงการศึกษาศิลปศาสตรบัณฑิตสหวิทยาการสังคมศาสตร์

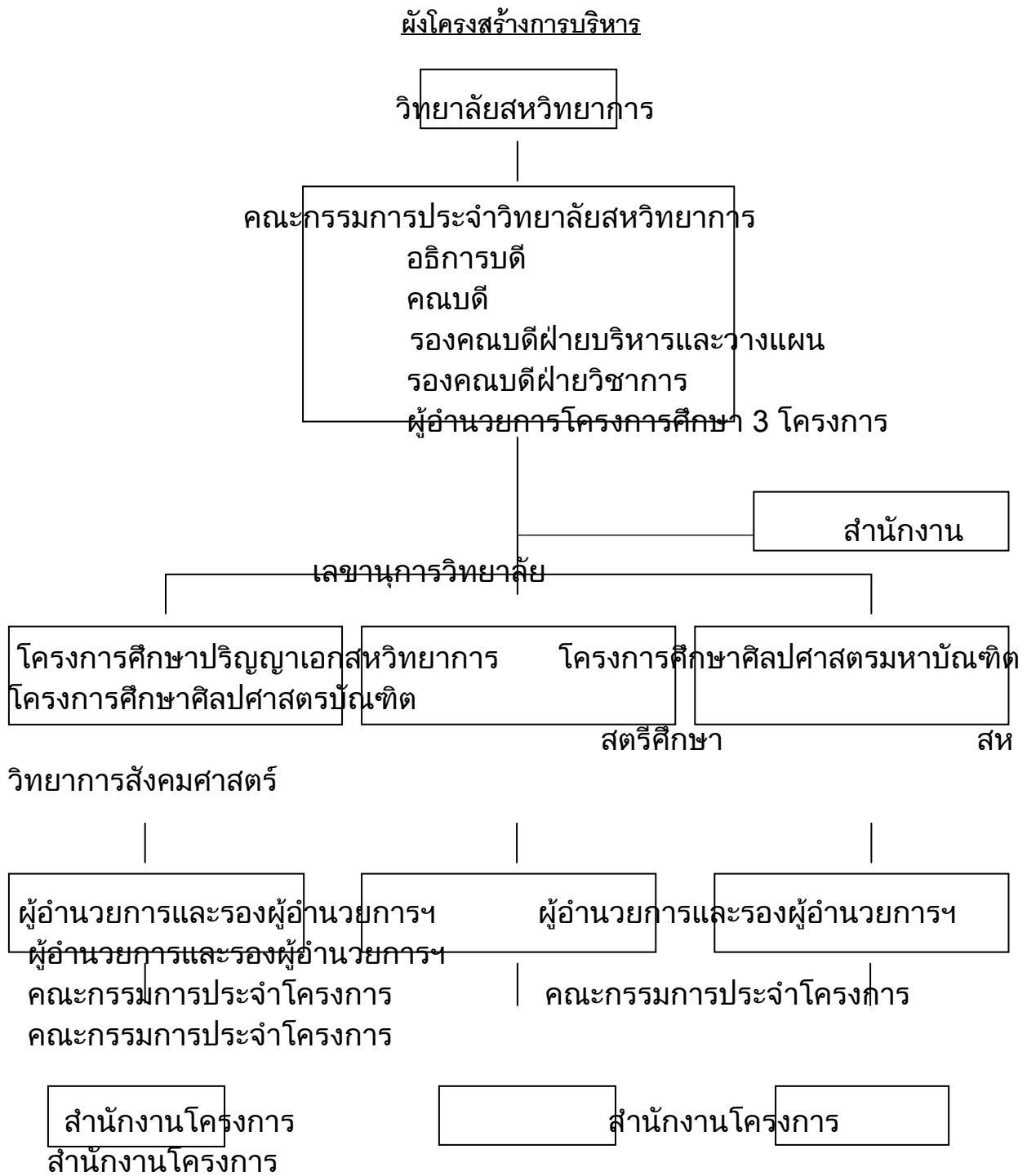
วิทยาลัยสหวิทยาการ มีคณบดีเป็นผู้รับผิดชอบการบริหารงานของวิทยาลัยฯ ตามแนวทางและนโยบายที่คณะกรรมการประจำวิทยาลัยฯ กำหนด มีรองคณบดีฝ่ายบริหารและมีผู้อำนวยการโครงการศึกษาของทั้ง 3 โครงการปฏิบัติหน้าที่เป็นรองคณบดีโดยตำแหน่งเพื่อช่วยบริหารงานของวิทยาลัยฯ นอกจากนี้ ยังมีสำนักงานเลขานุการวิทยาลัยฯ ทำหน้าที่ดำเนินการในทางธุรการและประสานการดำเนินงานต่างๆ ให้แก่วิทยาลัยฯ ด้วย

#### **คณะกรรมการประจำวิทยาลัยและคณะกรรมการประจำโครงการ**

คณะกรรมการประจำวิทยาลัยสหวิทยาการ ประกอบด้วย อธิการบดีหรือผู้ที่อธิการบดีมอบหมายเป็นประธาน และกรรมการผู้ทรงคุณวุฒิจำนวนไม่เกินห้าคนเป็นกรรมการ มีหน้าที่วางนโยบายและแผนงานให้สอดคล้องกับแนวนโยบายของมหาวิทยาลัย และวัตถุประสงค์ของมหาวิทยาลัย กำหนดแนวทางการควบคุมดูแลการปฏิบัติงานพิจารณาเสนอแผนงานประจำปีและงบประมาณ พิจารณาเสนอร่างหลักสูตรการศึกษาของวิทยาลัยฯ

คณะกรรมการประจำโครงการของแต่ละโครงการ ประกอบด้วย ผู้อำนวยการโครงการแต่ละโครงการ เป็นประธานและผู้ทรงคุณวุฒิเป็นกรรมการมีหน้าที่วางนโยบายและแผนงานให้โครงการฯ แต่ละโครงการปฏิบัติ





สถานที่ : ท่าพระจันทร์

ท่าพระจันทร์

ศูนย์ลำปาง

**2.3.4 หลักสูตรและสาขาวิชาที่เปิดสอน**

**หลักสูตร**

ปัจจุบันวิทยาลัยฯ มีการเรียนการสอน 3 ระดับ คือ

1. การศึกษาในระดับปริญญาตรี

หลักสูตรศิลปศาสตรบัณฑิต สาขาสหวิทยาการสังคมศาสตร์ มี 4 วิชาเอก คือ

- 1) สหวิทยาการจีนศึกษา
- 2) สหวิทยาการอนุภูมิภาคกลุ่มแม่น้ำโขงศึกษา
- 3) สหวิทยาการการจัดการทรัพยากรทางสังคมและวัฒนธรรม
- 4) สหวิทยาการการจัดการการท่องเที่ยวและบริการ

## 2. การศึกษาในระดับปริญญาโท

หลักสูตรศิลปศาสตรมหาบัณฑิต สาขาสตรีศึกษา

## 3. การศึกษาในระดับปริญญาเอก

หลักสูตรปรัชญาดุษฎีบัณฑิต สาขาสหวิทยาการ

### 2.3.5 จำนวนนักศึกษาและผู้สำเร็จการศึกษา

ในปีการศึกษา 2553 วิทยาลัยสหวิทยาการมีนักศึกษาทุกระดับทุกชั้นปีจำนวน 559 คน และมีผู้สำเร็จการศึกษาทุกระดับทุกหลักสูตรรวมจำนวน 97 คน ตามตารางดังนี้

ระดับ	นักศึกษาทุกชั้นปี		สำเร็จการศึกษา	
	จำนวน	ร้อยละ	จำนวน	ร้อยละ
ปริญญาตรี	494	88.37	87	89.69
ปริญญาโท	34	6.08	8	8.25
ปริญญาเอก	31	5.55	2	2.06
<b>รวม</b>	<b>559</b>	<b>100</b>	<b>97</b>	<b>100</b>

### 2.3.6 จำนวนอาจารย์และบุคลากร

ในปีการศึกษา 2553 วิทยาลัยสหวิทยาการมีบุคลากรจำนวนทั้งสิ้น 42 คน โดยแบ่งเป็น สายวิชาการ (อาจารย์) จำนวน 24 คน และสายสนับสนุนจำนวน 18 คน ดังนี้

บุคลากรวิทยาลัยสหวิทยาการ ปีการศึกษา 2553 : แบ่งตามตำแหน่งงาน

ประเภท บุคลากร	โครงการ	โครงการระดับ ปริญญาตรี	โครงการระดับ บัณฑิตศึกษา	สำนักงาน เลขานุการ วิทยาลัยสห วิทยาการ	รวม
	ตำแหน่ง				
สาย วิชาการ	ศาสตราจารย์	-	-	-	-
	รอง ศาสตราจารย์	-	-	-	-

	ผู้ช่วย ศาสตราจารย์	3	-	-	3
	อาจารย์	19	2	-	21
สาย สนับสนุน	เจ้าหน้าที่ บริหารงานทั่วไป	2	-	5	7
	นักวิชาการ ศึกษา	2	-	3	5
	นักวิชาการเงิน และบัญชี	2	-	2	4
	พนักงานสถานที่	-	-	2	2
รวม		28	2	12	42

บุคลากรสายวิชาการทั้งหมด 24 คน เป็นอาจารย์ประจำโครงการปริญญาตรี สาขาสหวิทยาการ สังคมศาสตร์ 22 คน ปฏิบัติงานจริง 19 คน ลาศึกษาต่อระดับปริญญาเอก 3 คน และเป็นอาจารย์ประจำโครงการปริญญาโท สาขาสตรีศึกษา 2 คน ปฏิบัติงานจริง 1 คน ขณะนี้กำลังลาศึกษาต่อเพิ่มเติม (ลาประเภทอื่นๆ) 1 คน ส่วนโครงการปริญญาเอก สาขาสหวิทยาการ ไม่มีอาจารย์ประจำ นอกจากนี้ ได้มีสัญญาจ้างลูกจ้างชาวต่างประเทศชั่วคราว 1 คน เพื่อมาช่วยสอนเสริมทักษะทางด้านภาษาต่างประเทศให้แก่นักศึกษาในโครงการปริญญาตรี

ส่วนบุคลากรสายสนับสนุนทั้งหมด 18 คน แบ่งสายสนับสนุนวิชาการ 16 คน และพนักงานสถานที่ 2 คน โดยมีตำแหน่งเจ้าหน้าที่บริหารงานทั่วไป 6 คน นักวิชาการศึกษา 6 คน นักวิชาการเงินและบัญชี 4 คน

บุคลากรวิทยาลัยสหวิทยาการ ปีการศึกษา 2552 : แบ่งตามวุฒิการศึกษา

ประเภท บุคลากร	โครงการ	โครงการระดับ ปริญญาตรี	โครงการระดับ บัณฑิตศึกษา	สำนักงาน เลขานุการ วิทยาลัยสห วิทยาการ	รวม
	วุฒิการศึกษา				
สาย วิชาการ	ปริญญาเอก	5	1	-	6
	ปริญญาโท	17	1	-	18
	ปริญญาตรี	-	-	-	-
สาย สนับสนุน	ปริญญาเอก	-	-	-	-
	ปริญญาโท	-	-	3	3
	ปริญญาตรี	6	-	7	13
	ต่ำกว่า ปริญญาตรี	-	-	2	2
รวม		28	2	12	42

บุคลากรสายวิชาการมีทั้งหมด 24 คน แบ่งเป็นวุฒิปริญญาเอก 6 คน วุฒิปริญญาโท 18 คน ส่วนบุคลากรสายสนับสนุนทั้งหมด 18 คน แบ่งเป็นวุฒิปริญญาโท 3 คน วุฒิปริญญาตรี 13 คน และต่ำกว่าวุฒิปริญญาตรี 2 คน

### 2.3.7 งบประมาณและอาคารสถานที่

ปีงบประมาณ 2553 วิทยาลัยสหวิทยาการ ได้รับงบประมาณเพื่อสนับสนุนการเรียนการสอน และการบริหารจัดการ จำนวนทั้งสิ้น 28,287,786 บาท จำแนกตามแหล่งเงินงบประมาณ ดังนี้

แหล่งที่มา	จำนวนเงิน (บาท)
1. งบประมาณแผ่นดิน	10,306,800
2. งบพิเศษ	17,980,986
<b>รวม</b>	<b>28,287,786</b>

## 3. วิธีการประเมินคุณภาพ

### 3.1 การวางแผนและการประเมินคุณภาพ

#### 3.1.1 การเตรียมการและวางแผนก่อนการตรวจเยี่ยม

1) คณะกรรมการประเมินคุณภาพประสานงานกับฝ่ายเลขานุการ (งานประกันคุณภาพการศึกษา กองบริการการศึกษา) จัดทำตารางตรวจเยี่ยมเป็นลายลักษณ์อักษรแจ้งให้วิทยาลัยทราบล่วงหน้า เพื่อให้วิทยาลัยนัดหมายบุคคลที่คณะกรรมการประเมินคุณภาพต้องการสัมภาษณ์หรือจัดเตรียมเอกสารหลักฐานอ้างอิงผลการดำเนินงาน ตลอดจนสามารถเตรียมการอื่นๆ ได้อย่างมีประสิทธิภาพ

2) คณะกรรมการประเมินคุณภาพศึกษาเอกสารในเบื้องต้น ได้แก่ รายงานการประเมินตนเอง วิทยาลัยสหวิทยาการ ปีการศึกษา 2553 คู่มือการจัดเก็บข้อมูลตามตัวบ่งชี้คุณภาพ ปีการศึกษา 2553

3) ประธานคณะกรรมการประเมินคุณภาพภายในประชุมชี้แจงวัตถุประสงค์ ขอบเขตวิธีการในการประเมินคุณภาพภายในให้คณะกรรมการประเมินคุณภาพทราบ พร้อมทั้งร่วมกันวิเคราะห์รายงานการประเมินตนเองของวิทยาลัยเพื่อสรุปประเด็น ข้อสงสัย และหาข้อมูลเพิ่มเติมในเบื้องต้น

4) แบ่งหน้าที่ให้คณะกรรมการประเมินคุณภาพภายในแต่ละคนได้ศึกษาวิเคราะห์ข้อมูลในรายละเอียด

5) วางแผนตรวจเยี่ยมร่วมกัน ตลอดจนปรึกษาหารือ อภิปราย แสดงความคิดเห็นเพื่อให้เข้าใจถึงวิธีการเก็บรวบรวมข้อมูลหลักฐาน และกำหนดเกณฑ์การประเมินไปในทิศทางเดียวกัน

### 3.1.2 การดำเนินการระหว่างตรวจเยี่ยม

คณะกรรมการประเมินคุณภาพ ตรวจเยี่ยมและประเมินคุณภาพตามกำหนดการ สรุปได้ดังนี้

1) การตรวจสอบเอกสารอ้างอิงผลการดำเนินงาน

2) การประชุมร่วมกับผู้บริหาร เพื่อชี้แจงวัตถุประสงค์ของการประเมินและรับฟังผลการดำเนินงานที่สำคัญ และติดตามความก้าวหน้า/การดำเนินการปรับปรุงแก้ไขการดำเนินงานตามข้อสังเกตและข้อเสนอแนะของคณะกรรมการประเมินคุณภาพ ปีการศึกษา 2552

3) การสัมภาษณ์ผู้มีส่วนเกี่ยวข้อง ได้แก่ ผู้บริหาร อาจารย์ บุคลากร นักศึกษา ผู้ใช้บัณฑิต คณะกรรมการรับผิดชอบหลักสูตร และคณะกรรมการประกันคุณภาพการศึกษา

4) ประชุมคณะกรรมการประเมินคุณภาพเพื่อสรุปผลการประเมิน และวิเคราะห์จุดแข็งข้อสังเกตและจุดที่ควรพัฒนาในแต่ละองค์ประกอบ รวมทั้งผลการพิจารณาในภาพรวม รายละเอียดปรากฏตามกำหนดการประเมินคุณภาพ ภาคผนวก

### 3.1.3 การดำเนินการหลังตรวจเยี่ยม

1) สรุปผลการประเมินและนำเสนอด้วยวาจาต่อผู้บริหาร และบุคลากรของวิทยาลัย เพื่อรับทราบและร่วมอภิปรายรายงานผลการประเมิน

2) จัดทำร่างรายงานผลการประเมินคุณภาพ ส่งให้คณะกรรมการประเมินคุณภาพพิจารณา

3) จัดทำรายงานผลการประเมินคุณภาพส่งให้วิทยาลัย และเสนอผู้ช่วยอธิการบดีฝ่ายประกันคุณภาพการศึกษา เพื่อเสนอมหาวิทยาลัยต่อไป

### 3.2 วิธีการตรวจสอบความน่าเชื่อถือของข้อมูล

1) ตรวจสอบความสอดคล้องและความถูกต้องจากรายงานการประเมินตนเอง ประจำปีการศึกษา 2553 กับเอกสารหลักฐานที่วิทยาลัยอ้างอิงไว้ โดยมีประเด็นพิจารณา ดังนี้

- ข้อมูลครบถ้วนตรงตามนิยามของตัวบ่งชี้
- ข้อมูลตรงกับช่วงเวลาที่ประเมิน (1 มิถุนายน 2553 - 31 พฤษภาคม 2554)
- ข้อมูลครบถ้วนตามที่ระบุไว้ในรายงานการประเมินตนเอง

2) ตรวจเยี่ยมสภาพจริง และสัมภาษณ์ผู้มีส่วนได้ส่วนเสีย เช่น ผู้บริหาร อาจารย์ บุคลากร นักศึกษา ผู้ใช้บัณฑิต คณะกรรมการรับผิดชอบหลักสูตร และคณะกรรมการประกันคุณภาพ

การศึกษา เพื่อสอบถามการดำเนินการจริงและพิจารณาความสอดคล้องของข้อมูลที่ได้จากการสัมภาษณ์ และรายงานการประเมินตนเอง

#### 4. การประเมินผ่านระบบ CHE QA Online

ปีการศึกษา 2553 เป็นปีแรกที่มหาวิทยาลัยธรรมศาสตร์จัดให้มีการประเมินคุณภาพผ่านระบบ CHE QA Online โดยคณะกรรมการประเมินคุณภาพสามารถเข้าสู่ระบบ CHE QA Online ได้ที่ <http://acad.tu.ac.th/chega> ทั้งนี้ ฝ่ายวิชาการในฐานะเลขานุการคณะกรรมการประเมินคุณภาพจะกำหนดชื่อผู้ใช้ (Username) และรหัสผ่าน (Password) ให้กับผู้ประเมิน

กระบวนการประเมินคุณภาพผ่านระบบ CHE QA Online มีดังนี้

##### 1. ก่อนการตรวจเยี่ยม

1.1 ฝ่ายเลขานุการจัดส่งรายงานการประเมินตนเองและเอกสารอื่นๆ ที่เกี่ยวข้องพร้อมส่งชื่อผู้ใช้ (Username) และรหัสผ่าน (Password) ให้คณะกรรมการประเมินคุณภาพก่อนการประเมินอย่างน้อย 7 วัน พร้อมทั้งแจ้งว่าคณะกรรมการประเมินคุณภาพจะสามารถเข้าไปตรวจสอบเอกสารหลักฐานล่วงหน้าได้เมื่อใด

1.2 ผู้ประเมินสามารถศึกษารายงานการประเมินตนเองและตรวจสอบเอกสารอ้างอิงผลการดำเนินงาน ผ่านระบบ Online ได้ก่อนวันตรวจเยี่ยม

ในกรณีที่กรรมการประเมินคุณภาพ พบว่า ข้อมูลหรือเอกสารที่หน่วยงานระบุไว้ในรายงานการประเมินตนเอง/หรือในระบบ Online ไม่เพียงพอและต้องการข้อมูลเพิ่มเติมจากหน่วยงานสามารถแจ้งขอข้อมูลเพิ่มเติมได้ที่ฝ่ายเลขานุการ (งานประกันคุณภาพการศึกษา) ก่อนวันประเมินคุณภาพ และฝ่ายเลขานุการจะประสานงานกับหน่วยงานให้จัดเตรียมข้อมูลหรือเอกสารให้ตรวจสอบต่อไป

##### 2. ในวันตรวจเยี่ยม

2.1 เมื่อคณะกรรมการประเมินคุณภาพดำเนินการตามกระบวนการประเมินคุณภาพ ไม่ว่าจะเป็นการตรวจสอบเอกสาร การสัมภาษณ์ผู้ที่มีส่วนเกี่ยวข้อง การเยี่ยมชมสถานที่/ปัจจัยเกื้อหนุน เยี่ยมชมการเรียนการสอนแล้ว คณะกรรมการประเมินคุณภาพให้ข้อสังเกตเพิ่มเติมในรายงานองค์ประกอบ/ตัวบ่งชี้ และระบุจุดแข็ง แนวทางเสริมจุดแข็ง จุดที่ควรพัฒนา ข้อเสนอแนะในการปรับปรุง วิถีปฏิบัติที่ดี ของแต่ละองค์ประกอบในระบบ Online

2.2 ฝ่ายเลขานุการพิมพ์ร่างรายงานการประเมินคุณภาพให้คณะกรรมการประเมินคุณภาพ เพื่อเป็นข้อมูลประกอบการนำเสนอด้วยวาจาให้กับหน่วยงานที่รับการประเมิน

##### 3. หลังวันตรวจเยี่ยม

3.1 ฝ่ายเลขานุการตรวจสอบความถูกต้องของข้อมูลพื้นฐาน (Common Data Set) รวมทั้งจัดทำรายงานการประเมินคุณภาพส่งให้คณะกรรมการประเมินคุณภาพพิจารณา

3.2 ประธานคณะกรรมการประเมินคุณภาพตรวจสอบความถูกต้องของข้อมูลพื้นฐาน และรายงานการประเมินคุณภาพ และยืนยันความถูกต้องของข้อมูล Common Data Set และผลการประเมินคุณภาพ โดยจะต้องใส่รหัสประจำตัวของประธานที่มหาวิทยาลัยออกให้ ซึ่งจะทำให้การประเมินในระบบ CHE QA Online มีความสมบูรณ์

3.3 ฝ่ายเลขานุการจัดส่งรายงานประเมินคุณภาพให้กับหน่วยงานที่รับการประเมิน

## 5. ผลการประเมินคุณภาพรายตัวบ่งชี้

คณะกรรมการประเมินคุณภาพ ขอเสนอรายงานผลการประเมินรายองค์ประกอบและตัวบ่งชี้ ดังนี้

ตาราง ป.1 ผลการประเมินรายตัวบ่งชี้ตามองค์ประกอบคุณภาพ ปีการศึกษา 2553

ลำดับที่	องค์ประกอบ คุณภาพ	หน่วยวัด	คะแนน เต็ม 5	เป้าหมาย	ผลการดำเนินงาน		บรรลุ เป้าหมาย  ( / = บรรลุ X = ไม่บรรลุ )	คะแนน ประเมิน	หมายเหตุ (เช่น เหตุผลของ การประเมินที่ต่างจากที่ระบุ ใน SAR)
					2553				
					ตัวตั้ง	ผลลัพธ์ (% หรือ สัดส่วน)			
					ตัวหาร				
<b>องค์ประกอบที่ 1 ปรัชญา ปณิธาน วัตถุประสงค์ และแผนดำเนินการ</b>									
สกอ.1.1	กระบวนการพัฒนาแผน	ข้อ	8	6		6	/	4	
อัตลักษณ์ 1	ร้อยละของผู้ทรงคุณวุฒิจากทั้ง ภายในและภายนอกมหาวิทยาลัย	ร้อยละ	80	80	131	84.79	/	5	วิทยาลัยปรับข้อมูลใหม่ คะแนนเท่าเดิม
					154.50				
อัตลักษณ์ 2	มีลักษณะการเรียนการสอนเชิง สหวิทยาการ	ข้อ	5	5		5	/	5	
สมศ.16.2	ผลการพัฒนาบัณฑิตตามอัตลักษณ์	คะแนน เฉลี่ย	5						ไม่ประเมินตัวบ่งชี้นี้
<b>องค์ประกอบที่ 2 การผลิตบัณฑิต</b>									
สกอ.2.1	ระบบและกลไกการพัฒนาและ บริหารหลักสูตร	ข้อ	7	4		6	/	4	



ลำดับที่	องค์ประกอบ คุณภาพ	หน่วยวัด	คะแนน เต็ม 5	เป้าหมาย	ผลการดำเนินงาน		บรรลุ เป้าหมาย ( / = บรรลุ X = ไม่บรรลุ)	คะแนน ประเมิน	หมายเหตุ (เช่น เหตุผลของ การประเมินที่ต่างจากที่ระบุ ใน SAR)
					2553				
					ตัวตั้ง	ผลลัพธ์ (% หรือ สัดส่วน)			
					ตัวหาร				
สกอ.2.2	อาจารย์ประจำที่มีคุณวุฒิปริญญาเอก	ร้อยละ	60	25	6	25.53	/	2.13	
					23.50				
สกอ.2.3	อาจารย์ประจำที่ดำรงตำแหน่งทาง วิชาการ	ร้อยละ	30	24	0	0	X	0	
					23.50				
สกอ.2.4	ระบบการพัฒนาคณาจารย์และ บุคลากรสายสนับสนุน	ข้อ	7	5		7	/	5	
สกอ.2.5	ห้องสมุด อุปกรณ์การศึกษา และ สภาพแวดล้อมการเรียนรู้	ข้อ	7	6		6	/	4	ใช้ผลการดำเนินงานและ คะแนนประเมินระดับ มหาวิทยาลัย
สกอ.2.6	ระบบและกลไกการจัดการเรียนการ สอน	ข้อ	7	6		7	/	5	
สกอ.2.7	ระบบและกลไกการพัฒนาสัมฤทธิ์ผล การเรียนตามคุณลักษณะของบัณฑิต	ข้อ	6	4		4	/	4	ไม่มีผลการดำเนินงานข้อ 1 คะแนนเท่าเดิม
สกอ.2.8	ระดับความสำเร็จของการเสริมสร้าง คุณธรรมจริยธรรมที่จัดให้กับ นักศึกษา	ข้อ	5	4		3	X	3	

ลำดับที่	องค์ประกอบ คุณภาพ	หน่วยวัด	คะแนน เต็ม 5	เป้าหมาย	ผลการดำเนินงาน		บรรลุ เป้าหมาย ( / = บรรลุ X = ไม่บรรลุ)	คะแนน ประเมิน	หมายเหตุ (เช่น เหตุผลของ การประเมินที่ต่างจากที่ระบุ ใน SAR)
					2553				
					ตัวตั้ง	ผลลัพธ์ (% หรือ สัดส่วน)			
					ตัวหาร				
สมศ.1	บัณฑิตปริญญาตรีที่ทำงานทำหรือประกอบอาชีพอิสระภายใน 1 ปี	ร้อยละ	100	40	51	83.61	/	4.18	ใช้จำนวนคนตอบแบบสอบถามที่หักลาศึกษาต่อ เท่ากับ 61
					61				
สมศ.2	คุณภาพของบัณฑิตปริญญาตรี โท และเอก ตามกรอบมาตรฐานคุณวุฒิระดับอุดมศึกษาแห่งชาติ	คะแนนเฉลี่ย	5	4.00		3.89	X	3.89	
สมศ.3	ผลงานของผู้สำเร็จการศึกษาระดับปริญญาโทที่ได้รับการตีพิมพ์หรือเผยแพร่	ร้อยละ	25	40	0.75	9.38	X	1.88	ปรับค่านักให้เป็นไปตามเกณฑ์ใหม่ของสมศ.
					8				
สมศ.4	ผลงานของผู้สำเร็จการศึกษาระดับปริญญาเอกที่ได้รับการตีพิมพ์หรือเผยแพร่	ร้อยละ	50	100	0.50	25	X	2.50	นับผลงานในการตีพิมพ์ที่เผยแพร่มากกว่า 1 ครั้งเพียง 1 ผลงาน
					2				
สมศ.14	การพัฒนาคณาจารย์	ค่าเฉลี่ยถ่วงน้ำหนัก	6	2.70	68	2.89	/	2.41	
					23.50				

ลำดับที่	องค์ประกอบ คุณภาพ	หน่วยวัด	คะแนน เต็ม 5	เป้าหมาย	ผลการดำเนินงาน		บรรลุ เป้าหมาย ( / = บรรลุ X = ไม่บรรลุ)	คะแนน ประเมิน	หมายเหตุ (เช่น เหตุผลของ การประเมินที่ต่างจากที่ระบุ ใน SAR)
					2553				
					ตัวตั้ง	ผลลัพธ์ (% หรือ สัดส่วน)			
					ตัวหาร				
มธ.1	คะแนนเฉลี่ย O-NET ของนักศึกษา ใหม่	คะแนน เฉลี่ย	58	42	5,458.92	36.39	X	3.14	
					150				
มธ.2	ร้อยละของผู้สำเร็จการศึกษาตาม ระยะเวลาที่หลักสูตรกำหนด (ปริญญาตรี)	ร้อยละ	85	80	87	80.56	/	4.74	
					108				
มธ.3	ร้อยละของวิชาที่ใช้เทคโนโลยี สารสนเทศในการเรียนการสอน	ร้อยละ	15	5	1	1.52	X	0.51	
					66				
มธ.4	ร้อยละของอาจารย์ที่มีภาระงานสอน เป็นไปตามเกณฑ์ภาระงานสอนที่ มหาวิทยาลัยกำหนด (4 วิชาต่อปี หรือเทียบเท่า)	ร้อยละ	93	86	18	92.31	/	4.96	วิทยาลัยขอแก้ไขข้อมูลใหม่ จาก 16 คน เป็น 18 คน
					19.5				
<b>องค์ประกอบที่ 3 กิจกรรมการพัฒนานักศึกษา</b>									
สกอ.3.1	ระบบและกลไกการให้คำปรึกษา และบริการด้านข้อมูลข่าวสาร	ข้อ	7	6		7	/	5	
สกอ.3.2	ระบบและกลไกการส่งเสริมกิจกรรม นักศึกษา	ข้อ	6	5		3	X	3	ไม่มีผลการดำเนินงานข้อ 3 และ 5

ลำดับที่	องค์ประกอบ คุณภาพ	หน่วยวัด	คะแนน เต็ม 5	เป้าหมาย	ผลการดำเนินงาน		บรรลุ เป้าหมาย ( / = บรรลุ X = ไม่บรรลุ)	คะแนน ประเมิน	หมายเหตุ (เช่น เหตุผลของ การประเมินที่ต่างจากที่ระบุ ใน SAR)
					2553				
					ตัวตั้ง	ผลลัพธ์ (% หรือ สัดส่วน)			
					ตัวหาร				
มธ.6	ร้อยละของกิจกรรมจิตอาสาต่อ จำนวนกิจกรรมนักศึกษาทั้งหมด	ร้อยละ	14	13	3	16.67	/	5	ตัดกิจกรรมเลือกตั้งเนื่องจาก ไม่ใช่จิตอาสา
					18				
<b>องค์ประกอบที่ 4 การวิจัย</b>									
สกอ.4.1	ระบบและกลไกการพัฒนางานวิจัย หรืองานสร้างสรรค์	ข้อ	7	6		5	X	3	ไม่มีผลการดำเนินงานข้อ 6
สกอ.4.2	ระบบและกลไกการจัดการความรู้ จากงานวิจัยหรืองานสร้างสรรค์	ข้อ	6	4		4	/	4	-ไม่มีผลการดำเนินงานข้อ 2 และ 3 -ให้เพิ่มข้อ 5 และ 6 สามารถใช้ ระบบกลไกของมหาวิทยาลัยได้
สกอ.4.3	เงินสนับสนุนงานวิจัยและงาน สร้างสรรค์ต่อจำนวนอาจารย์ประจำ และนักวิจัยประจำ	อัตราส่วน (บาทต่อ คน)	75,000	160,304	4,308,080	220,927.18	/	5	
					19.50				
สมศ.5	งานวิจัยหรืองานสร้างสรรค์ที่ได้รับ การตีพิมพ์หรือเผยแพร่	ร้อยละ	10	62.50	0.875	3.72	X	1.86	
					23.50				

ลำดับที่	องค์ประกอบ คุณภาพ	หน่วยวัด	คะแนน เต็ม 5	เป้าหมาย	ผลการดำเนินงาน		บรรลุ เป้าหมาย ( / = บรรลุ X = ไม่บรรลุ)	คะแนน ประเมิน	หมายเหตุ (เช่น เหตุผลของ การประเมินที่ต่างจากที่ระบุ ใน SAR)
					2553				
					ตัวตั้ง	ผลลัพธ์ (% หรือ สัดส่วน)			
					ตัวหาร				
สมศ.6	งานวิจัยหรืองานสร้างสรรค์ ที่นำไปใช้ประโยชน์	ร้อยละ	20	16.67	0	0	X	0	
					23.50				
สมศ.7	ผลงานวิชาการที่ได้รับการรับรอง คุณภาพ	ร้อยละ	10	8	1	4.26	X	2.13	
					23.50				
<b>องค์ประกอบที่ 5 การบริการทางวิชาการแก่ สังคม</b>									
สกอ.5.1	ระบบและกลไกการบริการทาง วิชาการแก่สังคม	ข้อ	5	4		5	/	5	
สกอ.5.2	กระบวนการบริการทางวิชาการ ให้เกิดประโยชน์ต่อสังคม	ข้อ	5	4		5	/	5	
สมศ.8	ผลการนำความรู้และประสบการณ์ จากการให้บริการวิชาการมาใช้ในการ พัฒนาการเรียนการสอนและการวิจัย	ร้อยละ	30	24	2	6.90	X	1.15	วิทยาลัยปรับข้อมูลใหม่
					29				
สมศ.9	ผลการเรียนรู้และเสริมสร้างความ เข้มแข็งของชุมชนหรือองค์กร ภายนอก	ข้อ	5	4		3	X	3	

ลำดับที่	องค์ประกอบ คุณภาพ	หน่วยวัด	คะแนน เต็ม 5	เป้าหมาย	ผลการดำเนินงาน		บรรลุ เป้าหมาย ( / = บรรลุ X = ไม่บรรลุ	คะแนน ประเมิน	หมายเหตุ (เช่น เหตุผลของ การประเมินที่ต่างจากที่ระบุ ใน SAR)
					2553				
					ตัวตั้ง	ผลลัพธ์ (% หรือ สัดส่วน)			
					ตัวหาร				
มธ.10	ร้อยละของโครงการบริการวิชาการ ที่ไม่เก็บค่าธรรมเนียมต่อโครงการ บริการวิชาการทั้งหมด	ร้อยละ	80	100	29	100	/	5	
					29				
อัตลักษณ์ 3	ร้อยละของโครงการร่วมเครือข่าย วิชาการด้านเพศภาวะต่อจำนวน โครงการบริการวิชาการระดับ ปริญญาโททั้งหมด	ร้อยละ	95	50	1	33.33	X	1.75	
					3				
<b>องค์ประกอบที่ 6 การทำนุบำรุงศิลปะและ วัฒนธรรม</b>									
สกบ.6.1	ระบบและกลไกการทำนุบำรุงศิลปะ และวัฒนธรรม	ข้อ	5 หรือ 6	4		4	/	4	
สมศ.10	การส่งเสริมและสนับสนุนด้านศิลปะ และวัฒนธรรม	ข้อ	5	4		1	X	1	
สมศ.11	การพัฒนาสุนทรียภาพในมิติทาง ศิลปะและวัฒนธรรม	ข้อ	5	4		4	/	4	

ลำดับที่	องค์ประกอบ คุณภาพ	หน่วยวัด	คะแนน เต็ม 5	เป้าหมาย	ผลการดำเนินงาน		บรรลุ เป้าหมาย ( / = บรรลุ X = ไม่บรรลุ )	คะแนน ประเมิน	หมายเหตุ (เช่น เหตุผลของ การประเมินที่ต่างจากที่ระบุ ใน SAR)
					2553				
					ตัวตั้ง	ผลลัพธ์ (% หรือ สัดส่วน)			
					ตัวหาร				
<b>องค์ประกอบที่ 7 การบริหารและการจัดการ</b>									
สกอ.7.1	ภาวะผู้นำของสภาสถาบันและ ผู้บริหารทุกระดับของสถาบัน	ข้อ	7	6		6	/	4	ไม่มีผลการดำเนินงานข้อ 7
สกอ.7.2	การพัฒนาสถาบันสู่สถาบันเรียนรู้	ข้อ	5	4		3	X	3	ไม่มีผลการดำเนินงานข้อ 4 และ 5
สกอ.7.3	ระบบสารสนเทศเพื่อการบริหารและ การตัดสินใจ	ข้อ	5	3		4	/	4	ใช้ผลการดำเนินงานและ คะแนนประเมินระดับ มหาวิทยาลัย
สกอ.7.4	ระบบบริหารความเสี่ยง	ข้อ	6	5		3	X	3	
สมศ.13	การปฏิบัติตามบทบาทหน้าที่ของ ผู้บริหารสถาบัน	คะแนน	5	4					ยังไม่ถึงรอบการประเมิน
<b>องค์ประกอบที่ 8 การเงินและงบประมาณ</b>									
สกอ.8.1	ระบบและกลไกการเงินและ งบประมาณ	ข้อ	7	6		6	/	4	ไม่มีผลการดำเนินงานข้อ 6

ลำดับที่	องค์ประกอบ คุณภาพ	หน่วยวัด	คะแนน เต็ม 5	เป้าหมาย	ผลการดำเนินงาน		บรรลุ เป้าหมาย ( / = บรรลุ X = ไม่บรรลุ)	คะแนน ประเมิน	หมายเหตุ (เช่น เหตุผลของ การประเมินที่ต่างจากที่ระบุ ใน SAR)
					2553				
					ตัวตั้ง	ผลลัพธ์ (% หรือ สัดส่วน)			
					ตัวหาร				
องค์ประกอบที่ 9 ระบบและกลไกการประกัน คุณภาพ									
สกอ.9.1	ระบบและกลไกการประกันคุณภาพ การศึกษาภายใน	ข้อ	9	7		7	/	4	- ไม่มีผลการดำเนินงานข้อ 5 และ 9 - เพิ่มข้อ 4
สมศ.15	ผลการประเมินการประกันคุณภาพ ภายในรับรองโดยต้นสังกัด	คะแนน	5	3.50		3.79	/	3.79	ปรับคะแนนสกอ.



## 6. ผลการประเมินตามองค์ประกอบคุณภาพ มาตรฐานการอุดมศึกษา มุมมองด้านการบริหารจัดการ และมาตรฐานสถาบันอุดมศึกษา

### 6.1 สรุปผลการประเมิน

จากการประเมินคุณภาพภายใน 9 องค์ประกอบ 45 ตัวบ่งชี้ พบว่า วิทยาลัยสหวิทยาการ มีผลการประเมินอยู่ในระดับพอใช้ (3.41) โดยมีผลการประเมินตามองค์ประกอบคุณภาพ มาตรฐานการอุดมศึกษา มุมมองด้านการบริหารจัดการ และมาตรฐานสถาบันอุดมศึกษา ดังนี้

#### 6.1.1 ผลการประเมินตามองค์ประกอบคุณภาพ

เมื่อพิจารณาผลการประเมินตามองค์ประกอบคุณภาพ โดยพิจารณาเฉพาะตัวบ่งชี้ของ สำนักงานคณะกรรมการอุดมศึกษา (สกอ.) พบว่า วิทยาลัยสหวิทยาการ มีผลการประเมินภาพรวมอยู่ในระดับดี (3.79) สำหรับผลการประเมินรายองค์ประกอบ พบว่า องค์ประกอบที่ 5 การบริการวิชาการแก่สังคม มีผลการประเมินอยู่ในระดับดีมาก (5.00) มี 6 องค์ประกอบที่มีผลการประเมินอยู่ในระดับดี ได้แก่ องค์ประกอบที่ 1 ปรัชญา ปณิธาน วัตถุประสงค์ และแผนการดำเนินการ (4.00) องค์ประกอบที่ 3 กิจกรรมการพัฒนานักศึกษา (4.00) องค์ประกอบที่ 4 การวิจัย (4.00) องค์ประกอบที่ 6 การทำนุบำรุงศิลปะและวัฒนธรรม (4.00) องค์ประกอบที่ 8 การเงินและงบประมาณ (4.00) และองค์ประกอบที่ 9 ระบบและกลไกการประกันคุณภาพ (4.00) และมี 2 องค์ประกอบที่มีผลการประเมินอยู่ในระดับพอใช้ ได้แก่ องค์ประกอบที่ 2 การผลิตบัณฑิต (3.39) และองค์ประกอบที่ 7 การบริหารและการจัดการ (3.50) หากพิจารณาในมุมมองของ ปัจจัยนำเข้า กระบวนการ และผลผลิต พบว่า ด้านกระบวนการ มีผลการประเมินอยู่ในระดับดี (4.06) ส่วนด้านปัจจัยนำเข้าและผลผลิต มีผลการประเมินอยู่ในระดับพอใช้ (2.78) และ (3.00) ตามลำดับ

เมื่อพิจารณาผลการประเมินเฉพาะตัวบ่งชี้ของสำนักงานรับรองมาตรฐานและประเมินคุณภาพการศึกษา (สมศ.) พบว่า วิทยาลัยสหวิทยาการ มีผลการประเมินภาพรวมอยู่ในระดับต้องปรับปรุง (2.44) สำหรับผลการประเมินรายองค์ประกอบ พบว่า องค์ประกอบที่ 9 ระบบและกลไกการประกันคุณภาพ มีผลการประเมินอยู่ในระดับดี (3.79) องค์ประกอบที่ 2 การผลิตบัณฑิต มีผลการประเมินอยู่ในระดับพอใช้ (2.97) มี 2 องค์ประกอบที่มีผลการประเมินอยู่ในระดับต้องปรับปรุง ได้แก่ องค์ประกอบที่ 5 การบริการวิชาการแก่สังคม (2.07) และองค์ประกอบที่ 6 การทำนุบำรุงศิลปะและวัฒนธรรม (2.50) ส่วนองค์ประกอบที่ 4 การวิจัย มีผลการประเมินอยู่ในระดับต้องปรับปรุงเร่งด่วน (1.33)

เมื่อพิจารณาผลการประเมินตัวบ่งชี้ทั้งหมด พบว่า วิทยาลัยสหวิทยาการ มีผลการประเมินภาพรวมอยู่ในระดับพอใช้ (3.41) สำหรับผลการประเมินรายองค์ประกอบ พบว่า องค์ประกอบที่ 1 ปรัชญา ปณิธาน วัตถุประสงค์ และแผนการดำเนินการ มีผลการประเมินอยู่ในระดับดีมาก (4.67) มี 3 องค์ประกอบที่มีผลการประเมินอยู่ในระดับดี ได้แก่ องค์ประกอบที่ 3

กิจกรรมการพัฒนานักศึกษา (4.33) องค์ประกอบที่ 8 การเงินและงบประมาณ (4.00) และ องค์ประกอบที่ 9 ระบบและกลไกการประกันคุณภาพ (4.00) และมี 5 องค์ประกอบที่มีผลการประเมินอยู่ในระดับพอใช้ ได้แก่ องค์ประกอบที่ 2 การผลิตบัณฑิต (3.25) องค์ประกอบที่ 4 การวิจัย (2.66) องค์ประกอบที่ 5 การบริการวิชาการแก่สังคม (3.48) องค์ประกอบที่ 6 การทำนุบำรุง ศิลปะและวัฒนธรรม (3.00) และองค์ประกอบที่ 7 การบริหารและการจัดการ (3.50) หาก พิจารณาในมุมมองของปัจจัยนำเข้า กระบวนการ และผลผลิต พบว่า ด้านกระบวนการ มีผลการ ประเมินอยู่ในระดับดี (4.11) ส่วนด้านปัจจัยนำเข้าและผลผลิต มีผลการประเมินอยู่ในระดับพอใช้ (3.21) และ (2.79) ตามลำดับ

รายละเอียดปรากฏในตาราง ป.2

## ตาราง ป.2 ผลการประเมินตามองค์ประกอบคุณภาพ

องค์ประกอบ	คะแนนการประเมินตัวบ่งชี้สกอ. (คะแนนเต็ม 5 คะแนน)				ผลการ ประเมิน	คะแนนการประเมินตัวบ่งชี้สมศ. (คะแนนเต็ม 5 คะแนน)				ผลการ ประเมิน	คะแนนการประเมินตัวบ่งชี้ทั้งหมด (คะแนนเต็ม 5 คะแนน)				ผลการ ประเมิน
	ปัจจัย นำเข้า	กระบวนการ	ผลผลิต	รวม		ปัจจัย นำเข้า	กระบวนการ	ผลผลิต	รวม		ปัจจัย นำเข้า	กระบวนการ	ผลผลิต	รวม	
1. ปรัชญา ปณิธานวัตถุประสงค์และแผนการดำเนินการ	-	4.00	-	4.00	ดี	-	-	-	-	-	5.00	4.50	-	4.67	ดีมาก
2. การผลิตบัณฑิต	2.04	4.50	3.00	3.39	พอใช้	-	-	2.97	2.97	พอใช้	2.32	4.50	3.12	3.25	พอใช้
3. กิจกรรมการพัฒนานักศึกษา	-	4.00	-	4.00	ดี	-	-	-	-	-	-	4.00	5.00	4.33	ดี
4. การวิจัย	5.00	3.50	-	4.00	ดี	-	-	1.33	1.33	ต้อง ปรับปรุง เร่งด่วน	5.00	3.50	1.33	2.66	พอใช้
5. การบริการวิชาการแก่สังคม	-	5.00	-	5.00	ดีมาก	-	-	2.07	2.07	ต้อง ปรับปรุง	-	5.00	2.73	3.48	พอใช้
6. การทำนุบำรุงศิลปและวัฒนธรรม	-	4.00	-	4.00	ดี	-	-	2.50	2.50	ต้อง ปรับปรุง	-	4.00	2.50	3.00	พอใช้
7. การบริหารและการจัดการ	-	3.50	-	3.50	พอใช้	-	-	-	-	-	-	3.50	-	3.50	พอใช้
8. การเงินและงบประมาณ	-	4.00	-	4.00	ดี	-	-	-	-	-	-	4.00	-	4.00	ดี
9. ระบบและกลไกการประกันคุณภาพ	-	4.00	-	4.00	ดี	-	-	3.79	3.79	ดี	-	4.00	-	4.00	ดี
เฉลี่ยรวมทุกตัวบ่งชี้ของทุกองค์ประกอบ	2.78	4.06	3.00	3.79		-	-	2.44	2.44		3.21	4.11	2.79	3.41	
ผลการประเมินอยู่ในระดับ	พอใช้	ดี	พอใช้	ดี		-	-	ต้อง ปรับปรุง	ต้อง ปรับปรุง		พอใช้	ดี	พอใช้	พอใช้	

### 6.1.2 ผลการประเมินตามมาตรฐานการอุดมศึกษา

เมื่อพิจารณาผลการประเมินตามมาตรฐานการอุดมศึกษา โดยพิจารณาเฉพาะตัวบ่งชี้ของสำนักงานคณะกรรมการการอุดมศึกษา (สกอ.) พบว่า วิทยาลัยสหวิทยาการ มีผลการประเมินภาพรวมอยู่ในระดับดี (3.79) สำหรับผลการประเมินรายมาตรฐาน พบว่า มาตรฐานที่ 2 ด้านการบริหารจัดการอุดมศึกษา ก.ด้านธรรมาภิบาลของการบริหารการอุดมศึกษา ข.ด้านพันธกิจของการบริหารการอุดมศึกษา มีผลการประเมินอยู่ในระดับดี (4.00) และ (3.78) ตามลำดับ ส่วนมาตรฐานที่ 1 ด้านคุณภาพบัณฑิต และมาตรฐานที่ 3 ด้านการสร้างและพัฒนาสังคมฐานความรู้และสังคมแห่งการเรียนรู้ มีผลการประเมินอยู่ในระดับพอใช้ (3.00) และ (3.50) ตามลำดับ หากพิจารณาในมุมมองของ ปัจจัยนำเข้า กระบวนการ และผลผลิต พบว่า ด้านกระบวนการ มีผลการประเมินอยู่ในระดับดี (4.06) ส่วนด้านปัจจัยนำเข้าและผลผลิต มีผลการประเมินอยู่ในระดับพอใช้ (2.78) และ (3.00) ตามลำดับ

เมื่อพิจารณาผลการประเมินเฉพาะตัวบ่งชี้ของสำนักงานรับรองมาตรฐานและประเมินคุณภาพการศึกษา (สมศ.) พบว่า วิทยาลัยสหวิทยาการ มีผลการประเมินภาพรวมอยู่ในระดับต้องปรับปรุง (2.44) สำหรับผลการประเมินรายมาตรฐาน พบว่า มาตรฐานที่ 1 ด้านคุณภาพบัณฑิต และมาตรฐานที่ 2 ด้านการบริหารจัดการอุดมศึกษา ข.ด้านพันธกิจของการบริหารการอุดมศึกษา มีผลการประเมินอยู่ในระดับพอใช้ (3.11) และ (2.56) ตามลำดับ ส่วนมาตรฐานที่ 3 ด้านการสร้างและพัฒนาสังคมฐานความรู้และสังคมแห่งการเรียนรู้ มีผลการประเมินอยู่ในระดับต้องปรับปรุงเร่งด่วน (1.33)

เมื่อพิจารณาผลการประเมินตัวบ่งชี้ทั้งหมด พบว่า วิทยาลัยสหวิทยาการ มีผลการประเมินภาพรวมอยู่ในระดับพอใช้ (3.41) สำหรับผลการประเมินรายมาตรฐาน พบว่า มาตรฐานที่ 2 ด้านการบริหารจัดการอุดมศึกษา ก.ด้านธรรมาภิบาลของการบริหารการอุดมศึกษา มีผลการประเมินอยู่ในระดับดี (4.00) ส่วนมาตรฐานที่ 1 ด้านคุณภาพบัณฑิต มาตรฐานที่ 2 ด้านการบริหารจัดการอุดมศึกษา ข.ด้านพันธกิจของการบริหารการอุดมศึกษา และมาตรฐานที่ 3 ด้านการสร้างและพัฒนาสังคมฐานความรู้และสังคมแห่งการเรียนรู้ มีผลการประเมินอยู่ในระดับพอใช้ (3.33) (3.45) และ (2.66) ตามลำดับ หากพิจารณาในมุมมองของปัจจัยนำเข้า กระบวนการ และผลผลิต พบว่า ด้านกระบวนการ มีผลการประเมินอยู่ในระดับดี (4.11) ส่วนด้านปัจจัยนำเข้าและผลผลิต มีผลการประเมินอยู่ในระดับพอใช้ (3.21) และ (2.79) ตามลำดับ

รายละเอียดปรากฏในตาราง ป.3

ตาราง ป.3 ผลการประเมินตามมาตรฐานการอุดมศึกษา

มาตรฐานอุดมศึกษา	คะแนนการประเมินตัวบ่งชี้สกอ. (คะแนนเต็ม 5 คะแนน)				ผลการประเมิน	คะแนนการประเมินตัวบ่งชี้สมศ. (คะแนนเต็ม 5 คะแนน)				ผลการประเมิน	คะแนนการประเมินตัวบ่งชี้ทั้งหมด (คะแนนเต็ม 5 คะแนน)				ผลการประเมิน
	ปัจจัยนำเข้า	กระบวนการ	ผลผลิต	รวม		ปัจจัยนำเข้า	กระบวนการ	ผลผลิต	รวม		ปัจจัยนำเข้า	กระบวนการ	ผลผลิต	รวม	
มาตรฐานที่ 1 ด้านคุณภาพบัณฑิต	-	-	3.00	3.00	พอใช้	-	-	3.11	3.11	พอใช้	3.14	-	3.36	3.33	พอใช้
มาตรฐานที่ 2 ด้านการบริหารจัดการอุดมศึกษา															
ก.ด้านธรรมาภิบาลของการบริหารการอุดมศึกษา	-	4.00	-	4.00	ดี	-	-	-	-	-	-	4.00	-	4.00	ดี
ข.ด้านพันธกิจของการบริหารการอุดมศึกษา	2.78	4.22	-	3.78	ดี	-	-	2.56	2.56	พอใช้	3.23	4.22	2.88	3.45	พอใช้
มาตรฐานที่ 3 ด้านการสร้างและพัฒนาลังคมฐานความรู้และสังคมแห่งการเรียนรู้	-	3.50	-	3.50	พอใช้	-	-	1.33	1.33	ต้องปรับปรุงเร่งด่วน	-	4.00	1.33	2.66	พอใช้
เฉลี่ยรวมทุกตัวบ่งชี้ของทุกมาตรฐาน	2.78	4.06	3.00	3.79		-	-	2.44	2.44		3.21	4.11	2.79	3.41	
ผลการประเมินอยู่ในระดับ	พอใช้	ดี	พอใช้	ดี		-	-	ต้องปรับปรุง	ต้องปรับปรุง		พอใช้	ดี	พอใช้	พอใช้	

### 6.1.3 ผลการประเมินตามมุมมองด้านการบริหารจัดการ

เมื่อพิจารณาผลการประเมินตามมุมมองด้านการบริหารจัดการ โดยพิจารณาเฉพาะตัวบ่งชี้ของสำนักงานคณะกรรมการอุดมศึกษา (สกอ.) พบว่า วิทยาลัยสหวิทยาการ มีผลการประเมินภาพรวมอยู่ในระดับดี (3.79) สำหรับผลการประเมินรายมุมมอง พบว่า มุมมองที่ 1 ด้านนักศึกษาและผู้มีส่วนได้ส่วนเสีย มุมมองที่ 2 ด้านกระบวนการภายใน และมุมมองที่ 3 ด้านการเงิน มีผลการประเมินอยู่ในระดับดี (4.29) (3.90) และ (4.50) ตามลำดับ ส่วนมุมมองที่ 4 ด้านบุคลากร การเรียนรู้และนวัตกรรม มีผลการประเมินอยู่ในระดับต้องปรับปรุง (2.28) หากพิจารณาในมุมมองของปัจจัยนำเข้า กระบวนการ และผลผลิต พบว่า ด้านกระบวนการ มีผลการประเมินอยู่ในระดับดี (4.06) ส่วนด้านปัจจัยนำเข้าและผลผลิต มีผลการประเมินอยู่ในระดับพอใช้ (2.78) และ (3.00) ตามลำดับ

เมื่อพิจารณาผลการประเมินเฉพาะตัวบ่งชี้ของสำนักงานรับรองมาตรฐานและประเมินคุณภาพการศึกษา (สมศ.) พบว่า วิทยาลัยสหวิทยาการ มีผลการประเมินภาพรวมอยู่ในระดับต้องปรับปรุง (2.44) สำหรับผลการประเมินรายมุมมอง พบว่า มุมมองที่ 1 ด้านนักศึกษาและผู้มีส่วนได้ส่วนเสีย และมุมมองที่ 2 ด้านกระบวนการภายใน มีผลการประเมินอยู่ในระดับพอใช้ (2.77) และ (2.93) ตามลำดับ ส่วนมุมมองที่ 4 ด้านบุคลากร การเรียนรู้และนวัตกรรม มีผลการประเมินอยู่ในระดับต้องปรับปรุง (1.60)

เมื่อพิจารณาผลการประเมินตัวบ่งชี้ทั้งหมด พบว่า วิทยาลัยสหวิทยาการ มีผลการประเมินภาพรวมอยู่ในระดับพอใช้ (3.41) สำหรับผลการประเมินรายมุมมอง พบว่า มุมมองที่ 1 ด้านนักศึกษาและผู้มีส่วนได้ส่วนเสีย และมุมมองที่ 3 ด้านการเงิน มีผลการประเมินอยู่ในระดับดี (3.92) และ (4.50) ตามลำดับ มุมมองที่ 2 ด้านกระบวนการภายใน มีผลการประเมินอยู่ในระดับพอใช้ (3.30) ส่วนมุมมองที่ 4 ด้านบุคลากร การเรียนรู้และนวัตกรรม มีผลการประเมินอยู่ในระดับต้องปรับปรุง (2.28) หากพิจารณาในมุมมองของปัจจัยนำเข้า กระบวนการ และผลผลิต พบว่า ด้านกระบวนการ มีผลการประเมินอยู่ในระดับดี (4.11) ส่วนด้านปัจจัยนำเข้าและผลผลิต มีผลการประเมินอยู่ในระดับพอใช้ (3.21) และ (2.79) ตามลำดับ

รายละเอียดปรากฏในตาราง ป.4

ตาราง ป.4 ผลการประเมินตามมุมมองด้านการบริหารจัดการ

มุมมองด้านการ บริหารจัดการ	คะแนนการประเมินตัวบ่งชี้สกอ. (คะแนนเต็ม 5 คะแนน)				ผลการ ประเมิน	คะแนนการประเมินตัวบ่งชี้สมศ. (คะแนนเต็ม 5 คะแนน)				ผลการ ประเมิน	คะแนนการประเมินตัวบ่งชี้ทั้งหมด (คะแนนเต็ม 5 คะแนน)				ผลการ ประเมิน
	ปัจจัย นำเข้า	กระบวนการ	ผลผลิต	รวม		ปัจจัย นำเข้า	กระบวนการ	ผลผลิต	รวม		ปัจจัย นำเข้า	กระบวนการ	ผลผลิต	รวม	
มุมมองที่ 1 ด้านนักศึกษาและผู้มีส่วนได้ส่วนเสีย	-	4.50	3.00	4.29	ดี	-	-	2.77	2.77	พอใช้	4.07	4.57	3.43	3.92	ดี
มุมมองที่ 2 ด้านกระบวนการภายใน	4.00	3.89	-	3.90	ดี	-	-	2.93	2.93	พอใช้	4.00	3.89	1.81	3.30	พอใช้
มุมมองที่ 3 ด้านการเงิน	5.00	4.00	-	4.50	ดี	-	-	-	-	-	5.00	4.00	-	4.50	ดี
มุมมองที่ 4 ด้านบุคลากรการเรียนรู้และนวัตกรรม	1.06	3.50	-	2.28	ต้อง ปรับปรุง	-	-	1.60	1.60	ต้อง ปรับปรุง	1.06	3.50	2.27	2.28	ต้อง ปรับปรุง
<b>เฉลี่ยรวมทุกตัวบ่งชี้ของทุก มุมมอง</b>	2.78	4.06	3.00	3.79		-	-	2.44	2.44	ต้อง ปรับปรุง	3.21	4.11	2.79	3.41	
<b>ผลการประเมินอยู่ในระดับ</b>	<b>พอใช้</b>	<b>ดี</b>	<b>พอใช้</b>	<b>ดี</b>		-	-	<b>ต้อง ปรับปรุง</b>	<b>ต้อง ปรับปรุง</b>		<b>พอใช้</b>	<b>ดี</b>	<b>พอใช้</b>	<b>พอใช้</b>	

#### 6.1.4 ผลการประเมินตามมาตรฐานสถาบันอุดมศึกษา

เมื่อพิจารณาผลการประเมินตามมาตรฐานสถาบันอุดมศึกษา โดยพิจารณาเฉพาะตัวบ่งชี้ของสำนักงานคณะกรรมการอุดมศึกษา (สกอ.) พบว่า วิทยาลัยสหวิทยาการ มีผลการประเมินภาพรวมอยู่ในระดับดี (3.79) สำหรับผลการประเมินรายมาตรฐาน พบว่า มาตรฐานที่ 1 ด้านศักยภาพและความพร้อมในการจัดการศึกษา ผลการประเมินเฉลี่ยรวมทุกด้านอยู่ในระดับดี (3.55) มาตรฐานที่ 2 ด้านการดำเนินการตามภารกิจของสถาบันอุดมศึกษา ผลการประเมินเฉลี่ยรวมทุกด้านอยู่ในระดับดี (4.10) เมื่อพิจารณาจำแนกตามมาตรฐาน พบว่า มีผลการประเมินอยู่ในระดับดีมาก ในมาตรฐานที่ 2 (3) ด้านการให้บริการทางวิชาการแก่สังคม (5.00) มีผลการประเมินอยู่ในระดับดี ในมาตรฐานที่ 1 (1) ด้านกายภาพ (4.00) (3) ด้านการเงิน (4.00) (4) ด้านการบริหารจัดการ (3.67) มาตรฐานที่ 2 (1) ด้านการผลิตบัณฑิต (3.75) (2) ด้านการวิจัย (4.00) (4) ด้านการทำนุบำรุงศิลปะและวัฒนธรรม (4.00) และมีผลการประเมินอยู่ในระดับพอใช้ในมาตรฐานที่ 1 (2) ด้านวิชาการ (3.23) หากพิจารณาในมุมมองของ ปัจจัยนำเข้า กระบวนการ และผลผลิต พบว่า ด้านกระบวนการ มีผลการประเมินอยู่ในระดับดี (4.06) ส่วนด้านปัจจัยนำเข้า และผลผลิต มีผลการประเมินอยู่ในระดับพอใช้ (2.78) และ (3.00) ตามลำดับ

เมื่อพิจารณาผลการประเมินเฉพาะตัวบ่งชี้ของสำนักงานรับรองมาตรฐานและประเมินคุณภาพการศึกษา (สมศ.) พบว่า วิทยาลัยสหวิทยาการ มีผลการประเมินภาพรวมอยู่ในระดับต้องปรับปรุง (2.44) สำหรับผลการประเมินรายมาตรฐาน พบว่า มาตรฐานที่ 1 ด้านศักยภาพและความพร้อมในการจัดการศึกษา ผลการประเมินเฉลี่ยรวมทุกด้านอยู่ในระดับพอใช้ (3.10) มาตรฐานที่ 2 ด้านการดำเนินการตามภารกิจของสถาบันอุดมศึกษา ผลการประเมินเฉลี่ยรวมทุกด้านอยู่ในระดับต้องปรับปรุง (2.33) เมื่อพิจารณาจำแนกตามมาตรฐาน พบว่า มีผลการประเมินอยู่ในระดับดี ในมาตรฐานที่ 1 (4) ด้านการบริหารจัดการ (3.79) มีผลการประเมินอยู่ในระดับพอใช้ ในมาตรฐานที่ 2 (1) ด้านการผลิตบัณฑิต (3.11) มีผลการประเมินอยู่ในระดับต้องปรับปรุง ในมาตรฐานที่ 1 (2) ด้านวิชาการ (2.41) มาตรฐานที่ 2 (3) ด้านการให้บริการทางวิชาการแก่สังคม (2.07) (4) ด้านการทำนุบำรุงศิลปะและวัฒนธรรม (2.50) และมีผลการประเมินอยู่ในระดับต้องปรับปรุงเร่งด่วน ในมาตรฐานที่ 2 (2) ด้านการวิจัย (1.33)

เมื่อพิจารณาผลการประเมินตัวบ่งชี้ทั้งหมด พบว่า วิทยาลัยสหวิทยาการ มีผลการประเมินภาพรวมอยู่ในระดับพอใช้ (3.41) สำหรับผลการประเมินรายมาตรฐาน พบว่า มาตรฐานที่ 1 ด้านศักยภาพและความพร้อมในการจัดการศึกษา ผลการประเมินเฉลี่ยรวมทุกด้านอยู่ในระดับพอใช้ (3.38) มาตรฐานที่ 2 ด้านการดำเนินการตามภารกิจของสถาบันอุดมศึกษา ผลการประเมินเฉลี่ยรวมทุกด้านอยู่ในระดับพอใช้ (3.44) เมื่อพิจารณาจำแนกตามมาตรฐาน พบว่า มีผลการประเมินอยู่ในระดับดี ในมาตรฐานที่ 1 (1) ด้านกายภาพ (4.00) (3) ด้านการเงิน (4.00)



(4) ด้านการบริหารจัดการ (3.86) มาตรฐานที่ 2 (1) ด้านการผลิตบัณฑิต (3.78) (3) ด้านการให้บริการทางวิชาการแก่สังคม (3.83) และมีผลการประเมินอยู่ในระดับพอใช้ ในมาตรฐานที่ 1 (2) ด้านวิชาการ (2.86) มาตรฐานที่ 2 (2) ด้านการวิจัย (2.66) (4) ด้านการทำนุบำรุงศิลปะและวัฒนธรรม (3.00) หากพิจารณาในมุมมองของปัจจัยนำเข้า กระบวนการ และผลผลิต พบว่า ด้านกระบวนการ มีผลการประเมินอยู่ในระดับดี (4.11) ส่วนด้านปัจจัยนำเข้าและผลผลิต มีผลการประเมินอยู่ในระดับพอใช้ (3.21) และ (2.79) ตามลำดับ

รายละเอียดปรากฏในตาราง ป.5

## ตาราง ป.5 ผลการประเมินตามมาตรฐานสถาบันอุดมศึกษา

มาตรฐานสถาบันอุดมศึกษา	คะแนนการประเมินตัวบ่งชี้สกอ. (คะแนนเต็ม 5 คะแนน)				ผลการประเมิน	คะแนนการประเมินตัวบ่งชี้สมศ. (คะแนนเต็ม 5 คะแนน)				ผลการประเมิน	คะแนนการประเมินตัวบ่งชี้ทั้งหมด (คะแนนเต็ม 5 คะแนน)				ผลการประเมิน
	ปัจจัยนำเข้า	กระบวนการ	ผลผลิต	รวม		ปัจจัยนำเข้า	กระบวนการ	ผลผลิต	รวม		ปัจจัยนำเข้า	กระบวนการ	ผลผลิต	รวม	
	1.มาตรฐานด้านศักยภาพและความพร้อมในการจัดการศึกษา														
(1) ด้านกายภาพ	4.00	-	-	4.00	ดี	-	-	-	-	-	4.00	-	-	4.00	ดี
(2) ด้านวิชาการ	1.06	4.67	-	3.23	พอใช้	-	-	2.41	2.41	ต้องปรับปรุง	1.06	4.67	2.41	2.86	พอใช้
(3) ด้านการเงิน	-	4.00	-	4.00	ดี	-	-	-	-	-	-	4.00	-	4.00	ดี
(4) ด้านการบริหารจัดการ	-	3.67	-	3.67	ดี	-	-	3.79	3.79	ดี	-	3.86	-	3.86	ดี
<b>เฉลี่ยรวมทุกตัวบ่งชี้มาตรฐานที่ 1</b>	2.04	4.00	-	3.55	ดี	-	-	3.10	3.10	พอใช้	2.04	4.09	2.41	3.38	พอใช้
2.มาตรฐานด้านการดำเนินการตามภารกิจของสถาบันอุดมศึกษา															
(1) ด้านการผลิตบัณฑิต	-	4.00	3.00	3.75	ดี	-	-	3.11	3.11	พอใช้	4.07	4.00	3.60	3.78	ดี
(2) ด้านการวิจัย	5.00	3.50	-	4.00	ดี	-	-	1.33	1.33	ต้องปรับปรุง เร่งด่วน	5.00	3.50	1.33	2.66	พอใช้
(3) ด้านการให้บริการทางวิชาการแก่สังคม	-	5.00	-	5.00	ดีมาก	-	-	2.07	2.07	ต้องปรับปรุง	-	5.00	3.05	3.83	ดี
(4) ด้านการทำนุบำรุงศิลปและวัฒนธรรม	-	4.00	-	4.00	ดี	-	-	2.50	2.50	ต้องปรับปรุง	-	4.00	2.50	3.00	พอใช้
<b>เฉลี่ยรวมทุกตัวบ่งชี้มาตรฐานที่ 2</b>	5.00	4.13	3.00	4.10	ดี	-	-	2.33	2.33	ต้องปรับปรุง	4.38	4.13	2.89	3.44	พอใช้
<b>เฉลี่ยรวมทุกตัวบ่งชี้ของทุกมาตรฐาน</b>	2.78	4.06	3.00	3.79		-	-	2.44	2.44		3.21	4.11	2.79	3.41	
<b>ผลการประเมินอยู่ในระดับ</b>	<b>พอใช้</b>	<b>ดี</b>	<b>พอใช้</b>	<b>ดี</b>		-	-	<b>ต้องปรับปรุง</b>	<b>ต้องปรับปรุง</b>		<b>พอใช้</b>	<b>ดี</b>	<b>พอใช้</b>	<b>พอใช้</b>	

## 6.2 จุดแข็ง ข้อสังเกตและจุดที่ควรพัฒนา

### องค์ประกอบที่ 1 ปรัชญา ปณิธาน วัตถุประสงค์ และแผนดำเนินการ จุดแข็ง

1. วิทยาลัยมีผู้บริหารและคณาจารย์รุ่นใหม่ที่มีความมุ่งมั่น และจัดทำแผนกลยุทธ์ที่สอดคล้องกับนโยบายของวิทยาลัยและมหาวิทยาลัย และมีการปรับแผนกลยุทธ์ที่สอดคล้องกับนโยบายของวิทยาลัยและมหาวิทยาลัย แต่อย่างไรก็ตาม ควรให้บุคลากรในวิทยาลัยมีส่วนร่วมในการจัดทำแผน และให้ได้รับความเห็นชอบจากคณะกรรมการประจำวิทยาลัยด้วย

### จุดที่ควรพัฒนา/ข้อเสนอแนะในการปรับปรุง

1. ควรมีกระบวนการในการแปลงแผนกลยุทธ์เป็นแผนปฏิบัติการประจำปี
2. ควรกำหนดตัวชี้วัดที่ชัดเจนของการดำเนินงานตามแผนกลยุทธ์ เพื่อวัดความสำเร็จ
3. ควรมีการประเมินผลการดำเนินงานตามตัวบ่งชี้แผนกลยุทธ์ อย่างน้อยปีละ 1 ครั้ง และรายงานผลต่อคณบดี และคณะกรรมการประจำวิทยาลัยเพื่อพิจารณา
4. ควรมีค่านิยมที่ชัดเจน ที่จะอธิบายอัตลักษณ์ของวิทยาลัยสอดคล้องตัวบ่งชี้ที่ 1.2.1 และ 1.2.2

### องค์ประกอบที่ 2 การผลิตบัณฑิต

#### จุดแข็ง

1. นักศึกษามีความสุขกับการเรียน มีขวัญและกำลังใจดี
2. ศิษย์เก่ามีความผูกพันกับวิทยาลัย และยังเข้าร่วมกิจกรรม ซึ่งเป็นประโยชน์กับนักศึกษาที่ยังคงเรียนอยู่
3. มีวิชาที่เชิญผู้ทรงคุณวุฒิภายนอกมาบรรยายหลายวิชา เป็นการเสริมความรู้และประสบการณ์จริงให้กับนักศึกษา
4. มีการใช้ชุมชนเป็นแหล่งเรียนรู้ มีส่วนร่วมกับกิจกรรมการเรียนของนักศึกษา
5. อาจารย์ประจำมีความมุ่งมั่นและทุ่มเทเวลาให้กับนักศึกษาอย่างเต็มที่

#### จุดที่ควรพัฒนา/ข้อเสนอแนะในการปรับปรุง

1. ความเข้าใจของนักศึกษาที่มีต่อหลักสูตรปริญญาตรียังไม่ชัดเจน อาจต้องประชาสัมพันธ์ให้นักศึกษาเข้าใจถึงวิชาที่จำเป็นต้องศึกษา เช่น วิชาภาษาอังกฤษที่นักศึกษาเข้าใจว่ามีมากเกินไป
2. ยังมีนักศึกษาระดับปริญญาโทสตรีศึกษาตกค้างอยู่จำนวนหนึ่ง ควรหาวิธีและแผนการกระตุ้นให้นักศึกษาสำเร็จการศึกษาโดยเร็ว

3. ยังไม่มีอาจารย์ประจำที่ดำรงตำแหน่ง รศ. ศ. ควรมีระบบที่ส่งเสริมและกระตุ้นให้มี การขอตำแหน่งทางวิชาการมากขึ้น

4. อาจารย์วุฒิปริญญาเอก 6 คนจาก 23.5 คน (คะแนน 2.13) ควรมีแผนการส่งเสริมให้ อาจารย์ศึกษาต่อ ที่มีเป้าหมายที่สูงขึ้น

5. แผนการบริหาร/พัฒนาอาจารย์ไม่ชัดเจน วิทยาลัยอาจจัดทำ Roadmap ว่าในปีใดจะมี อาจารย์ปริญญาโท, เอกเท่าใด ผศ., รศ., ศ. เท่าใด และหามาตรการกระตุ้นจัดทำแผนปฏิบัติเพื่อ ให้ได้ตามเป้าประสงค์

6. งานตีพิมพ์ของนักศึกษาปริญญาโท/ปริญญาเอกลดลง

7. ควรทำการสำรวจคุณลักษณะของบัณฑิตที่พึงประสงค์และนำผลมาปรับปรุงการจัดการ เรียนการสอนและหลักสูตร

#### **ข้อสังเกตอื่น ๆ**

1. ควรหาวิธีที่จะได้นักศึกษารับเข้าที่คะแนน (O-NET) สูงขึ้น

### **องค์ประกอบที่ 3 กิจกรรมการพัฒนานักศึกษา**

#### **จุดแข็ง**

1. นักศึกษามีโอกาสทำกิจกรรมต่างๆ ที่เกี่ยวข้องกับชุมชนและจิตอาสา วัฒนธรรมต่างๆ ของจังหวัดลำปาง

#### **จุดที่ควรพัฒนา/ข้อเสนอแนะในการปรับปรุง**

1. ควรมีระบบการให้คำปรึกษาทางวิชาการให้กับนักศึกษา โดยเฉพาะนักศึกษาใหม่ ซึ่งเป็นนักศึกษาต่างจังหวัด ซึ่งมีผลให้ต้องมีการปรับตัวในการเรียน และขาดความสามารถด้าน ภาษาอังกฤษ

2. ควรมีการทำแผนการจัดกิจกรรมพัฒนานักศึกษาที่ส่งเสริมผลการเรียนตามกรอบ มาตรฐานคุณวุฒิระดับอุดมศึกษาในทุกด้านและต้องทำการประเมินว่าได้ดำเนินการสำเร็จตาม วัตถุประสงค์หรือไม่

### **องค์ประกอบที่ 4 การวิจัย**

#### **จุดแข็ง**

1. งานวิจัยที่ทำส่วนใหญ่เป็นประโยชน์ต่อชุมชนและเขตพื้นที่จังหวัดลำปาง ซึ่งสามารถ นำไปใช้ประโยชน์ได้

#### **จุดที่ควรพัฒนา/ข้อเสนอแนะในการปรับปรุง**

1. ควรให้ความรู้ในการทำวิจัยให้กับคณาจารย์

2. ยังขาดระบบและกลไกรวบรวม คัดสรร วิเคราะห์ และสังเคราะห์ความรู้ จากงานวิจัยหรือ งานสร้างสรรค์ เพื่อสร้างองค์ความรู้ที่คนทั่วไปเข้าใจ และนำไปใช้ได้อย่างเป็นรูปธรรม ซึ่งเป็น ประโยชน์ต่อชุมชนของลำปางและประเทศมากยิ่งขึ้น

## องค์ประกอบที่ 5 การบริการทางวิชาการแก่สังคม

### จุดแข็ง

1. มีการตั้งคณะกรรมการวิจัยและบริการวิชาการแก่สังคมอย่างเป็นรูปธรรม ทำให้มี กิจกรรมที่เห็นผลชัดเจน ต่อเนื่อง
2. คณาจารย์มีคุณภาพ และได้รับเชิญให้เป็นวิทยากรอย่างต่อเนื่อง
3. มีการบูรณาการงานบริการวิชาการแก่สังคมกับการเรียนการสอน ซึ่งเป็นประโยชน์กับ นักศึกษา ทำให้นักศึกษารู้จริง

### จุดที่ควรพัฒนา/ข้อเสนอแนะในการปรับปรุง

1. วิทยาลัยมีกิจกรรมการบริการวิชาการมาก แต่ยังมีการนำความรู้และประสบการณ์จาก การนำกิจกรรมเพียงไม่กี่กิจกรรมไปใช้ในการพัฒนาการเรียนการสอนและการวิจัย
2. ควรมีการสำรวจผลกระทบของการบริการวิชาการแก่สังคม ว่าได้ผลการเรียนรู้และ เสริมสร้างความเข้มแข็งต่อชุมชนอย่างไร

## องค์ประกอบที่ 6 การทำนุบำรุงศิลปะและวัฒนธรรม

### จุดแข็ง/แนวทางเสริมจุดแข็ง

1. วิทยาลัยมีคณาจารย์ที่มีความรู้และเชี่ยวชาญในด้านประวัติศาสตร์ ศิลปะและวัฒนธรรม โดยเฉพาะด้านอนุภูมิภาคลุ่มแม่น้ำโขงและการจัดการทรัพยากรทางวัฒนธรรม และมีการบูรณา การด้านทำนุบำรุงศิลปะและวัฒนธรรมกับการเรียนการสอน กิจกรรมนักศึกษาและความร่วมมือ กับชุมชนในพื้นที่จังหวัดลำปางเป็นอย่างดี
2. วิทยาลัยได้มีโครงการส่งเสริมศิลปะและวัฒนธรรมอย่างเด่นชัด โดยเฉพาะในส่วน กิจกรรมนักศึกษาตามกระบวนการ PDCA แต่อย่างไรก็ตาม ควรที่จะมีการดำเนินการในลักษณะ ดังกล่าวอย่างต่อเนื่อง

### จุดที่ควรพัฒนา/ข้อเสนอแนะในการปรับปรุง

1. ควรมีการประเมินผลสำเร็จของการบูรณาการงานด้านทำนุบำรุงศิลปะและวัฒนธรรม กับกิจกรรมนักศึกษาให้ชัดเจน และนำผลการประเมินความสำเร็จในการบูรณาการงานด้านทำนุ บำรุงศิลปะและวัฒนธรรมไปปรับปรุงการจัดการเรียนการสอนและกิจกรรมนักศึกษา
2. ควรมีการดำเนินการตามแผนทำนุบำรุงศิลปะและวัฒนธรรมให้บรรลุเป้าหมายตาม แผนให้ได้ไม่น้อยกว่าร้อยละ 80

3. ควรมีการดำเนินการในกิจกรรมการทำนุบำรุงศิลปะและวัฒนธรรมร่วมกันทั้ง 2 โครงการ (โครงการปริญญาตรีและโครงการบัณฑิตศึกษา)

## **องค์ประกอบที่ 7 การบริหารและการจัดการ**

### **จุดแข็ง/แนวทางเสริมจุดแข็ง**

1. คณะบดีได้บริหารจัดการวิทยาลัยด้วยหลักธรรมาภิบาล และให้มีบุคลากรมีส่วนร่วม อย่างไรก็ตามควรดำเนินการให้มีหลักธรรมาภิบาลให้ครบทั้ง 10 ด้าน

2. คณะบดีมีความมุ่งมั่นในการบริหารวิทยาลัย ทั้ง 2 ศูนย์ คือ ศูนย์ท่าพระจันทร์ และศูนย์ลำปาง ที่มีระยะทางที่ไกล และคณะดีกระจายอำนาจให้ทั้ง 2 โครงการ คือ โครงการปริญญาตรี และโครงการบัณฑิตศึกษา ดำเนินการได้อย่างคล่องตัว

3. วิทยาลัยมีการจัดการความรู้ด้านการผลิตบัณฑิต แต่อย่างไรก็ตาม ควรกำหนดกลุ่มเป้าหมายในการที่จะจัดการความรู้ให้ชัดเจน

### **จุดที่ควรพัฒนา/ข้อเสนอแนะในการปรับปรุง**

1. ควรนำผลการประเมินการบริหารงานของวิทยาลัยไปปรับปรุงการบริหารงานอย่างเป็นรูปธรรม

2. ควรจัดทำแผนบริหารความเสี่ยงรวมทั้งการจัดลำดับความเสี่ยง เพื่อการบรรลุเป้าหมายให้ชัดเจน เพื่อแก้ไข ลดความเสี่ยงที่จะเกิดขึ้น และจัดทำแผนบริหารความเสี่ยงในภาพรวมของวิทยาลัย ทั้ง 2 โครงการ

3. ควรมีการจัดการความรู้ด้านการวิจัย

4. ควรมีการประชุม/จัดสัมมนาบุคลากรของทั้ง 2 ศูนย์ร่วมกัน อย่างต่อเนื่อง เพื่อเพิ่มประสิทธิภาพของการบริหารจัดการในทุกๆ ด้าน

## **องค์ประกอบที่ 8 การเงินและงบประมาณ**

### **จุดแข็ง/แนวทางเสริมจุดแข็ง**

1. วิทยาลัยมีแนวทางการจัดหาทรัพยากรทางด้านการเงินและวางแผนการใช้จ่ายเงินอย่างโปร่งใส ตรวจสอบได้ แต่อย่างไรก็ตาม วิทยาลัยควรจัดทำหลักเกณฑ์การจัดสรรทรัพยากรให้กับหน่วยงานต่าง ๆ ของวิทยาลัยให้ชัดเจนและเป็นที่ยอมรับโดยทั่วไปของประชาคม

2. วิทยาลัยได้นำข้อมูลทางการเงินของวิทยาลัยมาวิเคราะห์ค่าใช้จ่าย และพยากรณ์รายรับ- รายจ่ายของวิทยาลัยในอนาคต แต่อย่างไรก็ตาม ควรมีการจัดทำค่าใช้จ่ายต่อหัวของนักศึกษา เพื่อการบริหารงบประมาณอย่างมีประสิทธิภาพ

### จุดที่ควรพัฒนา/ข้อเสนอแนะในการปรับปรุง

1. ควรมีการตั้งคณะกรรมการตรวจสอบภายในของวิทยาลัยเอง เพื่อติดตามการใช้จ่ายเงินของหน่วยงานให้เป็นไปตามระเบียบและกฎเกณฑ์ที่วิทยาลัยกำหนดทุกปี
2. ควรหาแนวทางการอนุมัติด้านการเงินให้มีประสิทธิภาพเพิ่มขึ้น โดยเฉพาะโครงการต่างๆ ที่ศูนย์ลำปาง

### องค์ประกอบที่ 9 ระบบและกลไกการประกันคุณภาพ

#### จุดแข็ง/แนวทางเสริมจุดแข็ง

1. ผู้บริหาร อาจารย์ และเจ้าหน้าที่ของวิทยาลัย มีความมุ่งมั่นที่จะพัฒนาคุณภาพการศึกษา โดยใช้การประกันคุณภาพการศึกษาของวิทยาลัยมาดำเนินการ
2. วิทยาลัยได้จัดทำระบบและกลไกการประกันคุณภาพภายใน โดยได้กำหนดให้มีการประเมินคุณภาพทั้งระดับปริญญาตรีและระดับบัณฑิตศึกษา อย่างไรก็ตาม ควรนำผลการประเมินมาพัฒนาการบริหารคุณภาพการจัดการศึกษาทั้ง 2 ระดับ โดยเฉพาะระดับบัณฑิตศึกษา

### จุดที่ควรพัฒนา/ข้อเสนอแนะในการปรับปรุง

1. ควรนำผลการประกันคุณภาพการศึกษามาปรับปรุงการทำงานและส่งผลให้มีการพัฒนาผลการดำเนินงานตามตัวบ่งชี้แผนกลยุทธ์ทุกตัวบ่งชี้
2. วิทยาลัยควรมีเครือข่ายการแลกเปลี่ยนเรียนรู้ด้านการประกันคุณภาพการศึกษากับสถาบันอุดมศึกษาอื่นในจังหวัดลำปาง หรือจังหวัดอื่นๆ ในภาคเหนือ

### ภาพรวม

#### จุดแข็ง

1. ผู้บริหาร คณาจารย์และเจ้าหน้าที่มีความมุ่งมั่นที่จะพัฒนาวิทยาลัย ให้มีคุณภาพมากขึ้น
2. มีการปรับปรุงสภาพแวดล้อมให้เหมาะสมกับการเรียนการสอน และมีการนำบริบทของชุมชน/ท้องถิ่นมาบูรณาการกับพันธกิจหลักทั้ง 4 ด้าน (การเรียนการสอน การวิจัย การบริการวิชาการแก่สังคม และการทำนุบำรุงศิลปและวัฒนธรรม)

#### ข้อสังเกตอื่นๆ

1. ควรมีการประเมินกิจกรรมต่างๆ และนำผลการประเมินมาปรับปรุงตามวงจร PDCA
2. เอกสารอ้างอิงในรายงานการประเมินตนเองไม่สอดคล้องกับเกณฑ์มาตรฐานของตัวบ่งชี้

# ภาคผนวก



กำหนดการประชุมประเมินคุณภาพการศึกษาภายใน

วิทยาลัยสหวิทยาการ

วันพฤหัสบดีที่ 28 – วันศุกร์ที่ 29 กรกฎาคม 2554

ณ ห้องประชุม 1308 ชั้น 3 อาคารสิรินธรรัตน์ มหาวิทยาลัยธรรมศาสตร์ ท่าพระจันทร์

วันพฤหัสบดีที่ 28 กรกฎาคม 2554

- 10.30 – 11.00 น. คณะกรรมการประเมินคุณภาพประชุมเพื่อทำความเข้าใจในวิธีการประเมิน และการแบ่งหน้าที่รวมทั้งการวิเคราะห์ SAR เพื่อสรุปประเด็น ข้อเสนอแนะ กำหนดคำถามเบื้องต้น
- 11.00 – 12.00 น. คณะกรรมการประเมินฯ ตรวจสอบเอกสารหลักฐาน
- 12.00 – 13.00 น. รับประทานอาหารกลางวัน
- 13.00 – 13.30 น. คณะกรรมการประเมินฯ พบผู้บริหารวิทยาลัยสหวิทยาการ
- ประธานคณะกรรมการประเมินฯ แนะนำคณะกรรมการฯ และชี้แจงวัตถุประสงค์ หลักการ แนวทาง และวิธีการประเมินคุณภาพการศึกษาภายใน
  - คณบดีวิทยาลัยสหวิทยาการสรุปผลดำเนินงาน ปีการศึกษา 2553 (ภาพรวม จุดเด่น วิธีปฏิบัติที่ดี จุดที่ควรพัฒนา แผนและเป้าหมายการพัฒนาในปีต่อไป)
- 13.30 – 14.30 น. สัมภาษณ์ผู้บริหาร
- 14.30 – 15.00 น. 1. สัมภาษณ์นักศึกษา 2. สัมภาษณ์ผู้ใช้บัณฑิต
- 15.00 – 15.30 น. 1. สัมภาษณ์คณะกรรมการรับผิดชอบหลักสูตร  
2. สัมภาษณ์คณะกรรมการประกันคุณภาพการศึกษา
- 15.30 – 16.00 น. 1. สัมภาษณ์อาจารย์ 2. สัมภาษณ์บุคลากร

วันศุกร์ที่ 29 กรกฎาคม 2554

- 09.00 – 10.00 น. คณะกรรมการประเมินฯ ประชุมสรุปผลที่ได้จากการตรวจเยี่ยมวันแรก
- 10.00 – 11.00 น. คณะกรรมการประเมินฯ เยี่ยมชมห้องปฏิบัติการการเรียนรู้อย่างตนเอง/ ห้องสมุดบุญชู ตีรทอง / ห้องพักอาจารย์ / ห้องเรียน
- 11.00 – 12.00 น. คณะกรรมการประเมินฯ ประชุมพิจารณาผลการประเมิน (ป.1 –ป.5)
- 12.00 – 13.00 น. รับประทานอาหารกลางวัน
- 13.00 – 14.00 น. - คณะกรรมการประเมินฯ ประชุมพิจารณาผลการประเมิน (จุดแข็ง จุดอ่อน และแนวทางการพัฒนา)  
- คณะกรรมการประเมินฯ จัดทำร่างรายงานการประเมินคุณภาพ
- 14.00 – 16.00 น. รายงานผลการประเมินขั้นต้นด้วยวาจา

**หมายเหตุ** รับประทานอาหารว่างช่วงเช้าเวลา 10.30 น. และช่วงบ่ายเวลา 15.00 น.

## บันทึกการสัมภาษณ์

### สัมภาษณ์นักศึกษา

#### จุดแข็ง

1. อาจารย์และนักศึกษามีความสนิทสนมกัน ไม่มีระยะห่างระหว่างอาจารย์กับนักศึกษา อาจารย์มีเวลาให้กับนักศึกษา สามารถติดต่อได้อย่างสะดวก
2. นักศึกษารุ่นพี่-รุ่นน้องมีความสนิทสนมกันดี
3. อาจารย์ผู้สอนในหลักสูตรระดับปริญญาเอกมีความเชี่ยวชาญ นักศึกษายอมรับได้กับความรู้อันได้รับการถ่ายทอด
4. บัณฑิตระดับปริญญาตรีเมื่อสำเร็จการศึกษาแล้ว มีสัดส่วนการเรียนต่อที่สูง
5. บุคลากรให้การบริการข้อมูลต่างๆ ได้ดี
6. การให้บริการรับ-ส่ง ดีขึ้น มีรถเพิ่มจาก 1 คัน เป็น 2 คัน

#### ข้อสังเกตและจุดที่ควรพัฒนา

1. นักศึกษาสาขาอนุภูมิภาคลุ่มแม่น้ำโขง (GMS) ต้องการเรียนในเชิงลึก ควรจะให้เลือกลงวิชาเอกเร็วขึ้น เนื่องจากปัจจุบันให้ลงทะเบียนเรียนวิชาเอกช้าเกินไป
2. นักศึกษาถูกให้ออกเนื่องจากไม่ผ่านวิชาภาษาอังกฤษสูง
3. อาจารย์มีความรู้ไม่ตรงกับวิชาที่สอน (ในระดับปริญญาโท)
4. ควรสร้างความมั่นใจให้กับนักศึกษาเกี่ยวกับการเลือกหัวข้อในการให้คำปรึกษา

### สัมภาษณ์ผู้ใช้บัณฑิต

ผู้ใช้บัณฑิต ได้ให้ข้อสังเกตและข้อเสนอแนะเกี่ยวกับบัณฑิตวิทยาลัยสหวิทยาการ ดังนี้

#### บัณฑิตระดับปริญญาตรี

1. สามารถปรับตัวได้ดี ถึงแม้ว่าจะทำงานไม่ตรงกับสาขาที่สำเร็จการศึกษา มีความจริงจังกับการทำงาน
2. มีความรู้ด้านภาษาอังกฤษ ด้านเทคโนโลยีสารสนเทศในระดับดี
3. มีคุณธรรม จริยธรรม
4. ผู้ใช้บัณฑิตเสนอให้เพิ่มกระบวนการเรียนการสอน กิจกรรมเสริมหลักสูตรที่ให้นักศึกษาได้เรียนรู้ปัญหาจริงของสังคมมากขึ้น

#### บัณฑิตระดับปริญญาโท

1. หลังจากสำเร็จการศึกษาระดับปริญญาโทแล้ว มีความรู้ความคิดที่ก้าวไกลกว่าเดิมมาก สามารถนำแนวความคิดเรื่องสตรีศึกษามาปรับใช้กับการทำงานได้เป็นอย่างดี

2. มีความรู้ด้านภาษาอังกฤษ การสื่อสาร และเทคโนโลยีสารสนเทศในระดับดี มีมนุษยสัมพันธ์ดี

### **บัณฑิตระดับปริญญาเอก**

มีความรู้ความสามารถในระดับดี สามารถนำความรู้ที่ได้ศึกษาไปปรับใช้กับการทำงานในฐานะอาจารย์มหาวิทยาลัยได้เป็นอย่างดี

### **สัมภาษณ์คณะกรรมการรับผิดชอบหลักสูตร**

#### **ข้อสังเกตและจุดที่ควรพัฒนา**

1. นักศึกษาศูนย์ล้าปางอ่อนด้านภาษาอังกฤษไม่ใช่เฉพาะที่วิทยาลัยสหวิทยาการ ทั้งนี้ได้มีการจัดติวภาษาอังกฤษให้กับนักศึกษาทุกภาคการเรียน แต่นักศึกษามาเรียนไม่ต่อเนื่อง
2. วิทยาลัยมีแนวทางการบริหารหลักสูตรสตรีศึกษาโดยมีการติดตามนักศึกษาให้มาทำวิทยานิพนธ์ให้ครบกระบวนการ

### **สัมภาษณ์คณะกรรมการประกันคุณภาพการศึกษา**

1. ระบบและกลไกการประกันคุณภาพการศึกษา มีทั้งในระดับวิทยาลัย คณะกรรมการประกันคุณภาพของโครงการปริญญาตรี และคณะกรรมการประกันคุณภาพระดับบัณฑิตศึกษา
2. คณะกรรมการประกันคุณภาพ จะแบ่งกับรับผิดชอบแต่ละองค์ประกอบ ส่วนอาจารย์คนอื่นจะช่วยสนับสนุนข้อมูล
3. การนำ PDCA มาใช้เป็นกระบวนการพัฒนาคุณภาพ ปีนี้ทำแต่ P (Plan) D (Do) กำลังจะทำให้ครบวงจร คาดว่าปีต่อไปจะดีขึ้น
4. นักศึกษาส่วนใหญ่ไม่ค่อยทราบเรื่องการประกันคุณภาพ
5. มีปัญหาในการประสานงานระหว่างส่วนกลางของวิทยาลัยกับโครงการปริญญาตรี อยู่บ้าง แต่ได้พยายามแก้ไขแล้ว
6. ปีการศึกษา 2553 มีการประเมินคุณภาพระดับภาควิชา ทำให้เห็นภาพได้ครบถ้วน

### **สัมภาษณ์อาจารย์**

#### **จุดแข็ง**

1. อาจารย์ได้รับคำแนะนำจากอาจารย์รุ่นพี่เป็นอย่างดี
2. วิทยาลัยมีสิ่งอำนวยความสะดวกต่างๆ ค่อนข้างดี
3. วิทยาลัยส่งเสริมการทำกิจกรรม/การอบรมเป็นอย่างดี
4. วิทยาลัยพยายามออกไปบริการวิชาการทางสังคมมากขึ้น

5. วิทยาลัยมีสิ่งแวดล้อม/บรรยากาศดี มีสถานที่ออกกำลังกาย และมีที่พักภายในมหาวิทยาลัย

#### **ข้อสังเกตและจุดที่ควรพัฒนา**

1. อาจารย์ให้ความสำคัญงานบริการสังคมมากทำให้ภาระงานมาก
2. เนื่องจากมีการปรับหลักสูตรใหม่ทำให้ภาระงานเพิ่มมากขึ้น
3. วิทยาลัยพยายามสนับสนุนในด้านสวัสดิการในการทำงานภายใต้ข้อจำกัดของวิทยาลัย ในส่วนสวัสดิการเรื่องสุขภาพและการจัดสรรงบประมาณการพัฒนาศักยภาพของอาจารย์เพียงพอในระดับหนึ่ง

#### **สัมภาษณ์บุคลากร**

1. เนื่องจากโครงการปริญญาตรีอยู่ห่างไกลจากวิทยาเขตหลัก เวลามีปัญหาเกี่ยวกับระเบียบที่เกี่ยวข้อง จะปรึกษางานบริหารศูนย์ลำปาง สำนักงานเลขานุการวิทยาลัย หรือปรึกษาคณะอื่น ๆ
2. มีการประชุมกับผู้บริหารทุกไตรมาส
3. มีงบประมาณพัฒนาอาจารย์และบุคลากร โดยมีงบประมาณให้อาจารย์ ปีละ 20,000 บาท บุคลากร ปีละ 12,000 บาท
4. มีหอพักให้อาจารย์ และนักศึกษา ไม่มีหอพักบุคลากร และมีรถสวัสดิการรับส่งเข้า-เย็น (เป็นรถที่ให้บริการนักศึกษาเป็นหลัก)
5. บุคลากรเสนอให้เพิ่มการประสานงานระหว่างสำนักงานเลขานุการวิทยาลัยกับโครงการปริญญาตรีให้มากขึ้น

-----