

รายงานการประเมินคุณภาพภายใน
วิทยาลัยสหวิทยาการ มหาวิทยาลัยธรรมศาสตร์
ปีการศึกษา 2555

วันพุธที่ 10 และวันพฤหัสบดีที่ 11 เมษายน 2556
ณ ห้อง 1308 อาคารสิรินทราภรณ์
มหาวิทยาลัยธรรมศาสตร์ ศูนย์ลำปาง

คำนำ

คณะกรรมการประเมินคุณภาพภายในได้ตรวจเยี่ยมวิทยาลัยสหวิทยาการ ประจำปี การศึกษา 2555 เมื่อวันที่ 10 - วันพฤหัสบดีที่ 11 เมษายน 2556 อันเป็นการประเมินผลการ ดำเนินงานระหว่างวันที่ 1 มิถุนายน 2555 - 31 พฤษภาคม 2556 โดยในการนี้คณะกรรมการ ประเมินคุณภาพภายในได้ใช้การสังเกต การตรวจเอกสาร การสัมภาษณ์ เพื่อเพิ่มคุณภาพตาม องค์กรประกอบคุณภาพ 10 องค์กรประกอบ 50 ตัวบ่งชี้ พร้อมทั้งได้แสดงจุดเด่น จุดที่ควรพัฒนาและ ข้อเสนอแนะในการพัฒนาแต่ละองค์กรประกอบด้วย

คณะกรรมการประเมินคุณภาพภายในขอขอบคุณคณะผู้บริหารและบุคลากรของ วิทยาลัยสหวิทยาการ รวมทั้งผู้ให้สัมภาษณ์ทุกท่านที่ให้การต้อนรับและให้ความร่วมมืออย่างดียิ่ง จนทำให้การประเมินคุณภาพครั้งนี้สำเร็จลุล่วงไปด้วยดี และหวังเป็นอย่างยิ่งว่ารายงานฉบับนี้จะ เป็นประโยชน์ต่อทุกฝ่ายในการนำผลการประเมินคุณภาพไปพัฒนาการดำเนินงานของ วิทยาลัยสหวิทยาการ ให้มีประสิทธิภาพและมีประสิทธิผลยิ่งขึ้นต่อไป

คณะกรรมการประเมินคุณภาพภายใน

11 เมษายน 2556

สารบัญ

	หน้า
1. วิทยนามคณะกรรมการประเมินคุณภาพภายใน	1
2. บทนำ	2
2.1 วัตถุประสงค์ในการประเมินคุณภาพ	2
2.2 เกณฑ์การประเมินคุณภาพ	2
2.3 ข้อมูลพื้นฐานของหน่วยงาน	3
3. วิธีการประเมินคุณภาพ	13
3.1 การวางแผนและการประเมินคุณภาพ	13
3.1.1 การเตรียมการและวางแผนก่อนตรวจเยี่ยม	13
3.1.2 การดำเนินการระหว่างตรวจเยี่ยม	13
3.1.3 การดำเนินการหลังตรวจเยี่ยม	14
3.2 วิธีการตรวจสอบความน่าเชื่อถือของข้อมูล	14
4. ผลการประเมินคุณภาพรายตัวบ่งชี้	14
5. ผลการประเมินตามองค์ประกอบคุณภาพ มาตรฐานการอุดมศึกษา มุมมองด้านการบริหารจัดการ และมาตรฐานสถาบันอุดมศึกษา	26
5.1 สรุปผลการประเมิน	26
5.1.1 ผลการประเมินตามองค์ประกอบคุณภาพ	26
5.1.2 ผลการประเมินตามมาตรฐานการอุดมศึกษา	29
5.1.3 สรุปผลการประเมินตามมุมมองด้านการบริหารจัดการ	31
5.1.4 สรุปผลการประเมินตามมาตรฐานสถาบันอุดมศึกษา	33
5.2 จุดแข็ง/แนวทางเสริมจุดแข็ง จุดที่ควรพัฒนา/ข้อเสนอแนะในการปรับปรุง	36
ภาคผนวก	
กำหนดการ	44
บันทึกการสัมภาษณ์	45

รายงานการประเมินคุณภาพ
วิทยาลัยสหวิทยาการ ปีการศึกษา 2555
วันที่ 10 - 11 เมษายน 2556
ณ.ห้อง 3109 อาคารเรียนรวม 5 ชั้น มหาวิทยาลัยธรรมศาสตร์ ศูนย์ลำปาง

1. รายนามคณะกรรมการประเมินคุณภาพ

รองศาสตราจารย์ ดร.นิวิท เจริญใจ	ประธานกรรมการ
รองศาสตราจารย์ ดร.ทวีป ชัยสมภพ	กรรมการ
ผู้ช่วยศาสตราจารย์ ดร.ปรียกมล รัชกุล	กรรมการ
ผู้ช่วยศาสตราจารย์ นฤตย์ นิมสมบุญ	กรรมการ
นางสาวศรีรินทร์ หงส์วิทธิธร	เลขานุการ
นางชนันดา ธิญะวุฒิ	ผู้ช่วยเลขานุการ

2 บทนำ

2.1 วัตถุประสงค์ในการประเมินคุณภาพ

1. เพื่อให้มหาวิทยาลัยได้ตรวจสอบและประเมินผลการดำเนินงานของ วิทยาลัยสหวิทยาการ ตามองค์ประกอบ และตัวบ่งชี้คุณภาพของหน่วยงาน และของมหาวิทยาลัย
2. เพื่อติดตามผลการแก้ไขปรับปรุงการดำเนินงานของ วิทยาลัยสหวิทยาการ ตามความเห็นของคณะกรรมการการประเมินคุณภาพ ประจำปีการศึกษา 2554
3. เพื่อให้ วิทยาลัยสหวิทยาการ นำผลจากการประเมินคุณภาพไปปรับปรุงการดำเนินงานของหน่วยงาน

2.2 เกณฑ์การประเมินคุณภาพ

2.2.1 กำหนดเป็นเกณฑ์มาตรฐาน 5 คะแนน โดยมีรายละเอียด ดังนี้

1) ตัวบ่งชี้เชิงคุณภาพ จะระบุเกณฑ์มาตรฐานเป็นข้อ ๆ กำหนดเกณฑ์การประเมิน ตัวบ่งชี้เป็น 5 ระดับ มีคะแนนตั้งแต่ 1 ถึง 5 การประเมินจะนับจำนวนข้อและระบุว่าผลการดำเนินงานได้กี่ข้อ ได้คะแนนเท่าใด กรณีที่ไม่ดำเนินการใด ๆ หรือดำเนินการไม่ครบที่จะได้ 1 คะแนน ให้ถือว่าได้ 0 คะแนน

2) ตัวบ่งชี้เชิงปริมาณ อยู่ในรูปของร้อยละหรือค่าเฉลี่ย กำหนดเกณฑ์การประเมินเป็นคะแนนระหว่าง 1 ถึง 5 โดยเป็นค่าต่อเนื่อง (มีจุดทศนิยม) สำหรับการแปลงผลการดำเนินงานตามตัวบ่งชี้ (ซึ่งอยู่ในรูป ร้อยละหรือค่าเฉลี่ย) เป็นคะแนนทำโดยการเทียบบัญญัติไตรยางศ์ โดยที่แต่ละตัวบ่งชี้จะกำหนดค่าร้อยละหรือค่าเฉลี่ยที่คิดเป็นคะแนน 5 ไว้

2.2.2 กำหนดเกณฑ์การประเมินตัวบ่งชี้เป็น 5 ระดับ มีคะแนนตั้งแต่ 1 ถึง 5 กรณีที่ไม่ดำเนินการใด ๆ หรือดำเนินการไม่ครบที่จะได้ 1 คะแนนให้ได้ 0 คะแนน โดยมีความหมายของคะแนน ดังนี้

0.00 – 1.50 หมายถึง การดำเนินงานต้องปรับปรุงเร่งด่วน

1.51 – 2.50 หมายถึง การดำเนินงานต้องปรับปรุง

2.51 – 3.50 หมายถึง การดำเนินงานระดับพอใช้

3.51 – 4.50 หมายถึง การดำเนินงานระดับดี

4.51 – 5.00 หมายถึง การดำเนินงานระดับดีมาก

2.3 ข้อมูลพื้นฐานของวิทยาลัยสหวิทยาการ

2.3.1 ประวัติความเป็นมา

วิทยาลัยสหวิทยาการ ก่อตั้งวันที่ 1 ตุลาคม 2549 โดยมีกรรมรวมโครงการศึกษา 3 โครงการคือ โครงการศึกษาศิลปศาสตรบัณฑิตสหวิทยาการสังคมศาสตร์ โครงการศึกษาศิลปศาสตรมหาบัณฑิตสตรีศึกษา และโครงการศึกษาปริญญาเอกสหวิทยาการ

ในอดีตโครงการศึกษาทั้ง 3 โครงการฯ ได้แยกกันอยู่อย่างเอกเทศกล่าวคือ โครงการศึกษาศิลปศาสตรบัณฑิต สหวิทยาการสังคมศาสตร์ เปิดการเรียนการสอนในปีการศึกษา 2542 ในรูปโครงการปกติ โดยอยู่ภายใต้โครงการจัดตั้งมหาวิทยาลัยธรรมศาสตร์ ศูนย์ลำปาง ในระยะแรก ต่อมาได้มีการจัดตั้งวิทยาลัยสหวิทยาการขึ้นที่มหาวิทยาลัยธรรมศาสตร์ ศูนย์ลำปาง มหาวิทยาลัยธรรมศาสตร์จึงได้นำโครงการนี้เข้ามาสังกัดในปี 2546

สำหรับโครงการศึกษาศิลปศาสตรมหาบัณฑิตสตรีศึกษา เดิมอยู่ภายใต้การดำเนินงานของ 2 หน่วยงานคือ สำนักบัณฑิตอาสาสมัครและโครงการสตรีและเยาวชนศึกษา และได้เริ่มเปิดการเรียนการสอนในปีการศึกษา 2544 ที่มหาวิทยาลัยธรรมศาสตร์ ท่าพระจันทร์ โดยดำเนินการในรูปโครงการพิเศษ และมีการหยุดรับนักศึกษาตั้งแต่ปี 2551-2555 แต่ปัจจุบันวิทยาลัยฯ ได้ดำเนินการปรับหลักสูตรการเรียนการสอนจากโครงการพิเศษเป็นโครงการปกติ (แบบเรียนนอกเวลาราชการ)และมีการปรับหลักสูตรตาม มคอ.2 แล้วเปลี่ยนชื่อสาขาในหลักสูตรใหม่เป็น สาขาวิชาสตรี เพศสถานะและเพศวิถีศึกษา โดยมีการเตรียมเปิดรับนักศึกษาในปีการศึกษา 2556 และยังคงดูแลนักศึกษาคงเหลือรุ่นปีการศึกษา 2550 ที่กำลังจะหมดสภาพการเป็นนักศึกษาในปีการศึกษา 2556 นี้

ส่วนโครงการศึกษาปริญญาเอกสหวิทยาการ เดิมอยู่ภายใต้บัณฑิตวิทยาลัยซึ่งต่อมาได้เปลี่ยนสถานภาพเป็นสำนักงานบัณฑิตศึกษา โครงการศึกษาปริญญาเอกสหวิทยาการ ได้รับอนุมัติจากสภามหาวิทยาลัยให้เปิดการเรียนการสอนตั้งแต่ปีการศึกษา 2542 แต่โครงการฯ ได้เริ่มรับนักศึกษารุ่นแรกเข้าศึกษาในปีการศึกษา 2543 ที่มหาวิทยาลัยธรรมศาสตร์ ท่าพระจันทร์ โดยในระยะแรกดำเนินการในรูปโครงการพิเศษ ต่อมามหาวิทยาลัยฯ ได้ปรับเปลี่ยนให้เป็นโครงการปกติ ตั้งแต่ภาคเรียนที่ 2 ปีการศึกษา 2547 เป็นต้นมา

2.3.2 ปรัชญา พันธกิจ และวิสัยทัศน์

❖ ปรัชญา

วิทยาลัยสหวิทยาการเป็นหน่วยงานที่ดำเนินการเรียนการสอน การค้นคว้าวิจัย การทำนุบำรุงศิลปวัฒนธรรมและการให้บริการทางวิชาการ โดยบูรณาการความรู้ด้านสังคมศาสตร์ มนุษยศาสตร์และวิทยาศาสตร์ เพื่อทำความเข้าใจปรากฏการณ์ทางสังคม และสามารถสร้างแนวทางการป้องกัน แก้ไขปัญหาและพัฒนาสังคมได้ โดยมุ่งพัฒนาให้เป็นสถาบันการศึกษาชั้นนำทั้งในประเทศและในระดับสากล วิทยาลัยฯจัดการเรียนการสอน 3 หลักสูตร คือ

- 1) หลักสูตรศิลปศาสตรบัณฑิต สาขาสหวิทยาการสังคมศาสตร์ (มธ. ศูนย์ลำปาง)
- 2) หลักสูตรศิลปศาสตรมหาบัณฑิต สาขาสตรีศึกษา (มธ.ท่าพระจันทร์)
เปลี่ยนชื่อสาขาใหม่ สาขาสตรี เพศสถานะ และเพศวิถีศึกษาที่จะใช้ปีการศึกษา 2556
- 3) หลักสูตรปรัชญาดุษฎีบัณฑิต สาขาสหวิทยาการ (มธ.ท่าพระจันทร์)

โดยแต่ละหลักสูตรมีปรัชญาดังนี้

หลักสูตรศิลปศาสตรบัณฑิต สาขาสหวิทยาการสังคมศาสตร์ ที่เน้นการผลิตบัณฑิตที่มีคุณภาพและมีศักยภาพในเชิงสหวิทยาการออกไปปรับใช้ประชาชนและสังคม ตลอดจนการสร้างองค์ความรู้ที่มีลักษณะสหวิทยาการให้เท่าทันกระแสการเปลี่ยนแปลงของโลก

หลักสูตรศิลปศาสตรมหาบัณฑิต สาขาสตรีศึกษา มุ่งศึกษาวิเคราะห์ สถานภาพและบทบาทด้านเศรษฐกิจสังคม การเมือง และวัฒนธรรมของสตรี ตลอดจนส่งเสริมความเคารพต่อศักดิ์ศรีที่เสมอภาคเท่าเทียม

หลักสูตรปรัชญาดุษฎีบัณฑิต สาขาสหวิทยาการ สาขาวิชาสหวิทยาการมุ่งสร้างองค์ความรู้ทางวิชาการระดับสูง ผลิตนักวิชาการที่มีความรู้ในศาสตร์หลายแขนง ให้เป็นผู้ที่สามารถบูรณาการองค์ความรู้ที่เป็นสหวิทยาการในการทำความเข้าใจ วิเคราะห์ วิพากษ์ปรากฏการณ์ทางสังคมได้ อีกทั้งยังมุ่งผลิตนักวิชาการที่มีความรับผิดชอบต่อสังคม มีคุณธรรมจริยธรรม และมีส่วนในการสร้างทางเลือกหรือหาทางออกให้แก่สังคม

❖ ปณิธาน

1. มุ่งพัฒนาให้วิทยาลัยสหวิทยาการมีความเป็นเลิศทางด้านการศึกษาเชิงสหวิทยาการ
2. มุ่งผลิตบัณฑิตที่มีความรอบรู้ทางวิชาการ มีคุณธรรม และเป็นผู้ที่มีจิตสำนึกสาธารณะ และรับผิดชอบต่อสังคม

❖ วิสัยทัศน์

เป็นสถาบันการศึกษา ค้นคว้าและวิจัย เพื่อการสร้างสรรค์องค์ความรู้เชิงสหวิทยาการชั้นนำของประเทศ และสอดคล้องกับความต้องการของสังคม

❖ วัตถุประสงค์

1. เพื่อผลิตบัณฑิต มหาบัณฑิต และดุษฎีบัณฑิตที่มีความรอบรู้เชิงสหวิทยาการ มีความเคารพในศักดิ์ศรีความเป็นมนุษย์ มีคุณธรรมและจริยธรรมในการดำรงชีวิตและรับผิดชอบต่อสังคม รวมทั้งสามารถนำเอาองค์ความรู้ในลักษณะสหวิทยาการไปใช้ในการค้นคว้าวิจัยและประกอบอาชีพได้อย่างมีประสิทธิภาพ
2. เพื่อพัฒนาวิทยาลัยฯ ให้เป็นชุมชนวิจัยเชิงสหวิทยาการของนักศึกษา คณาจารย์ทั้งภายในและภายนอกมหาวิทยาลัยธรรมศาสตร์ และบุคลากรจากนานาประเทศที่มีความสนใจการศึกษาแบบบูรณาการ
3. เพื่อให้บริการวิชาการแก่สังคม โดยการเผยแพร่ความรู้ที่เป็นผลจากการวิจัยของคณาจารย์ นักศึกษารวมทั้งสนับสนุนการแลกเปลี่ยนความรู้กับสังคมภายนอกเพื่อให้เกิดการเรียนรู้จากแหล่งต่างๆ ที่หลากหลาย
4. เพื่อทำนุบำรุงศิลปวัฒนธรรม บูรณาการภูมิปัญญาท้องถิ่นและปรับใช้วิทยาการสมัยใหม่ เพื่อพัฒนาความมั่นคงของมนุษย์และสังคม

❖ พันธกิจ

1. ผลิตบัณฑิต มหาบัณฑิตและคุณวุฒิบัณฑิตที่มีความรู้เชิงสหวิทยาการ
2. สร้างชุมชนวิจัยเชิงสหวิทยาการ ให้เป็นแหล่งรวบรวมเครือข่ายของผลงานวิจัย เพื่อบริการและแลกเปลี่ยนทางวิชาการให้เกิดประโยชน์สูงสุดแก่ชุมชนในระดับท้องถิ่นและระดับชาติ
3. ให้บริการวิชาการที่บูรณาการด้านการเรียนการสอน การวิจัยและวิชาการต่างๆ เชิงสหวิทยาการแก่สังคม
4. เป็นสถานบันร่วมกับเครือข่ายในการนำด้านทำนุบำรุงศิลปวัฒนธรรม ภูมิปัญญาพื้นบ้านและความ เป็นประชาธิปไตย โดยบูรณาการจัดการเรียนการสอน กิจกรรมนักศึกษา งานวิจัยและบริการเพื่อเผยแพร่แก่ชุมชน และสังคม
5. สร้างระบบการจัดการ สร้างโอกาสอย่างมีคุณธรรมที่เท่าเทียม พร้อมกันสร้างงาน สร้างคนให้มี การพัฒนาเพื่อสนับสนุนและส่งเสริมชุมชนและสังคม

2.3.3 โครงสร้างองค์กร และโครงสร้างการบริหาร

โครงสร้างการบริหารงาน

วิทยาลัยสหวิทยาการ เป็นหน่วยงานที่มีสถานะเทียบเท่าคณะและเป็นหน่วยงานที่อยู่ภายใต้การ ควบคุมดูแล ของสำนักงานอธิการบดีและสภามหาวิทยาลัย การบริหารงานของวิทยาลัยสหวิทยาการ ประกอบด้วย 3 โครงการ คือ โครงการศึกษาปริญญาเอกสหวิทยาการ โครงการศึกษาศิลปศาสตรมหาบัณฑิตตรีศึกษา และ โครงการศึกษาศิลปศาสตรบัณฑิตสหวิทยาการสังคมศาสตร์

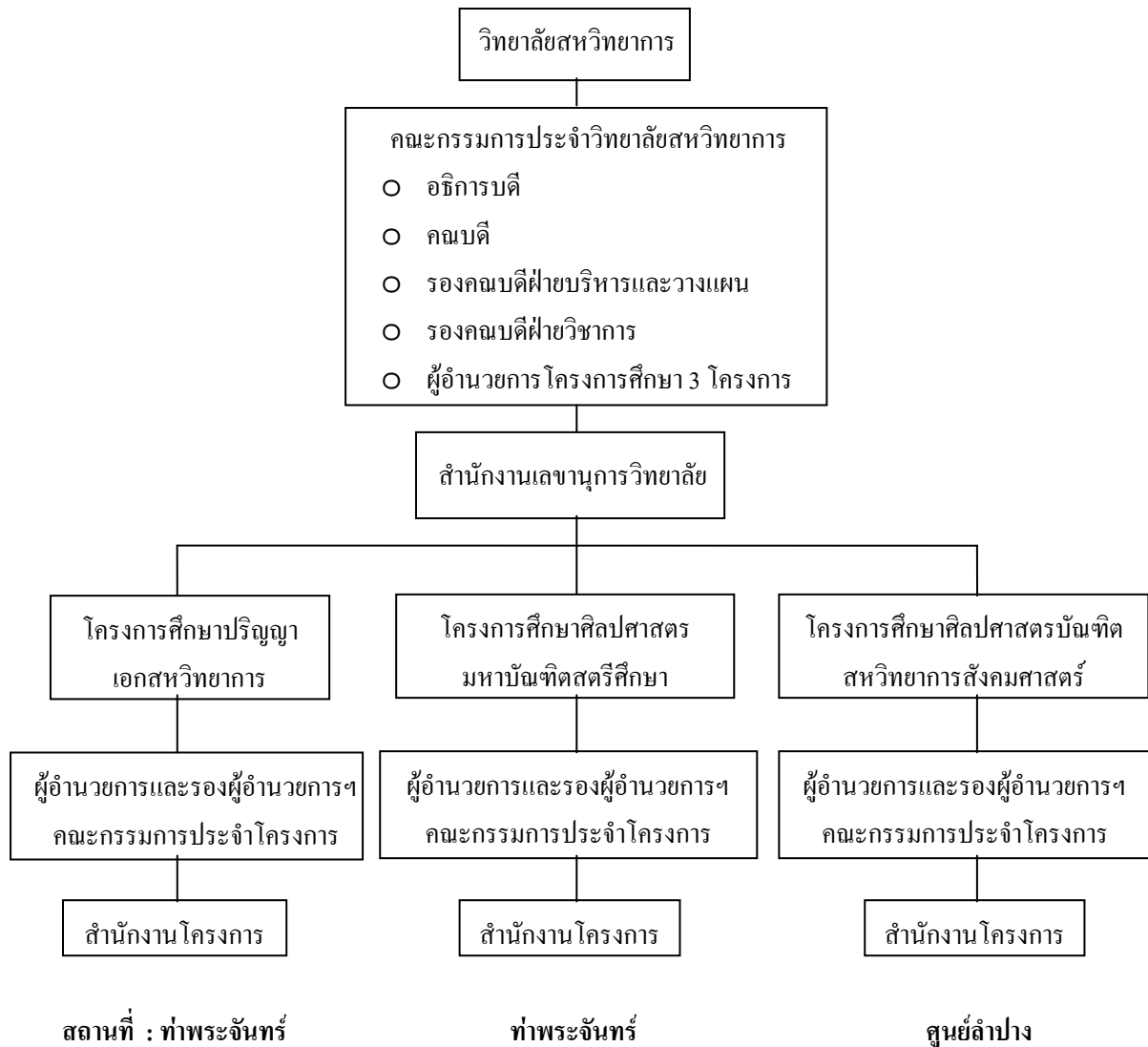
วิทยาลัยสหวิทยาการ มีคณบดีเป็นผู้รับผิดชอบการบริหารงานของวิทยาลัยฯ ตามแนวทางและนโยบาย ที่คณะกรรมการประจำวิทยาลัยฯ กำหนด มีรองคณบดีฝ่ายบริหารและมีผู้อำนวยการโครงการศึกษาของทั้ง 3 โครงการปฏิบัติหน้าที่เป็นรองคณบดีโดยตำแหน่งเพื่อช่วยบริหารงานของวิทยาลัย นอกจากนี้ ยังมีสำนักงาน เลขานุการวิทยาลัยทำหน้าที่ดำเนินการในทางธุรการและประสานการดำเนินงานต่างๆ ให้แก่วิทยาลัย

คณะกรรมการประจำวิทยาลัยและคณะกรรมการประจำโครงการ

คณะกรรมการประจำวิทยาลัยสหวิทยาการ ประกอบด้วย อธิการบดีหรือผู้ที่อธิการบดีมอบหมายเป็น ประธาน และกรรมการผู้ทรงคุณวุฒิจำนวนไม่เกินห้าคนเป็นกรรมการ มีหน้าที่วางนโยบายและแผนงานให้ สอดคล้องกับแนว นโยบายของมหาวิทยาลัย และวัตถุประสงค์ของมหาวิทยาลัย กำหนดแนวทางการควบคุมดูแล การปฏิบัติงานพิจารณาเสนอแผนงานประจำปีและงบประมาณ พิจารณาเสนอร่างหลักสูตรการศึกษาของวิทยาลัยฯ

คณะกรรมการประจำโครงการของแต่ละโครงการ ประกอบด้วย ผู้อำนวยการโครงการแต่ละโครงการ เป็นประธานและผู้ทรงคุณวุฒิเป็นกรรมการมีหน้าที่วางนโยบายและแผนงานให้โครงการฯ แต่ละโครงการปฏิบัติ

ผังโครงสร้างการบริหาร



2.3.4 หลักสูตรและสาขาวิชาที่เปิดสอน

หลักสูตร

ปัจจุบันวิทยาลัยฯ มีการเรียนการสอน 3 ระดับ คือ

1. การศึกษาในระดับปริญญาตรี

หลักสูตรศิลปศาสตรบัณฑิต สาขาสหวิทยาการสังคมศาสตร์ มี 4 วิชาเอก คือ

- 1) สหวิทยาการจีนศึกษา
- 2) สหวิทยาการอนุภูมิภาคลุ่มแม่น้ำโขงศึกษา
- 3) สหวิทยาการการจัดการทรัพยากรทางสังคมและวัฒนธรรม
- 4) สหวิทยาการการจัดการการท่องเที่ยวและบริการ

2. การศึกษาในระดับปริญญาโท

หลักสูตรศิลปศาสตรมหาบัณฑิต สาขาสตรีศึกษา

3. การศึกษาในระดับปริญญาเอก

หลักสูตรปรัชญาดุษฎีบัณฑิต สาขาสหวิทยาการ

2.3.5 จำนวนนักศึกษาและผู้สำเร็จการศึกษา

ในปีการศึกษา 2555 วิทยาลัยสหวิทยาการมีนักศึกษาทุกระดับทุกชั้นปีจำนวน 568 คน และมีผู้สำเร็จการศึกษาทุกระดับทุกหลักสูตรรวมจำนวน 101 คน ตามตารางดังนี้

จำนวนนักศึกษาและผู้สำเร็จการศึกษารวมปีการศึกษา 2555

ระดับ	นักศึกษาทุกชั้นปี		สำเร็จการศึกษา	
	จำนวน	ร้อยละ	จำนวน	ร้อยละ
ปริญญาตรี	504	88.73	100	99.00
ปริญญาโท	19	3.35	0	-
ปริญญาเอก	45	7.92	1	1.00
รวม	568	100	101	100

2.3.6 จำนวนอาจารย์และบุคลากร

ในปีการศึกษา 2555 วิทยาลัยสหวิทยาการมีบุคลากรจำนวนทั้งสิ้น 42 คน โดยแบ่งเป็นสายวิชาการ (อาจารย์ประจำ) จำนวน 24 คน (ลาศึกษาต่อจำนวน 4 คน ปฏิบัติงานจริงจำนวน 20 คน) และบุคลากรสายสนับสนุนจำนวน 20 คน ดังนี้

บุคลากรวิทยาลัยสหวิทยาการ ปีการศึกษา 2555 : แบ่งตามตำแหน่งงาน

ประเภทบุคลากร	ตำแหน่ง	โครงการ	โครงการระดับ	โครงการระดับ	สำนักงานเลขานุการ ฯ	รวม
		โครงการระดับ	ปริญญาตรี	บัณฑิตศึกษา		
สายวิชาการ	ศาสตราจารย์	-	-	-	-	-
	รองศาสตราจารย์	1	-	-	-	1
	ผู้ช่วยศาสตราจารย์	4	-	-	-	4
	อาจารย์	15	4	-	-	19
สายสนับสนุน	เจ้าหน้าที่บริหารงานทั่วไป	2	-	-	3	5
	นักวิชาการศึกษา	5	-	-	5	10
	นักวิชาการเงินและบัญชี	2	-	-	1	3
	พนักงานสถานที่	-	-	-	2	2
รวม		29	4	11	44	44

บุคลากรสายวิชาการทั้งหมด 24 คน เป็นอาจารย์ประจำโครงการปริญญาตรี สาขาสหวิทยาการ สังคมศาสตร์ 20 คน ปฏิบัติงานจริง 16 คน ลาศึกษาต่อระดับปริญญาเอก 4 คน และเป็นอาจารย์ประจำโครงการปริญญาโท สาขาสตรีศึกษา 2 คน และอาจารย์ประจำวิทยาลัยฯ เพิ่ม 2 คน ทั้งนี้ ไม่มีอาจารย์ประจำ โครงการปริญญาเอก

นอกจากนี้ ได้มีสัญญาจ้างลูกจ้างชาวต่างประเทศ 1 คน คือ Mr.George William Gibson เพื่อมาช่วยสอนเสริมทักษะทางด้านภาษาต่างประเทศให้แก่นักศึกษาในโครงการปริญญาตรี

ส่วนบุคลากรสายสนับสนุนทั้งหมด 20 คน แบ่งสายสนับสนุนวิชาการ 18 คน และพนักงานสถานที่ 2 คน โดยสายวิชาการมีตำแหน่งเจ้าหน้าที่บริหารงานทั่วไป 5 คน นักวิชาการศึกษา 10 คน นักวิชาการเงินและบัญชี 3 คน

บุคลากรสายวิชาการมีทั้งหมด 24 คน แบ่งเป็นวุฒิปริญญาเอก 7 คน วุฒิปริญญาโท 17 คน ส่วนบุคลากรสายสนับสนุนทั้งหมด 20 คน แบ่งเป็นวุฒิปริญญาโท 3 คน วุฒิปริญญาตรี 15 คน และต่ำกว่าวุฒิปริญญาตรี 2 คน

2.3.7 งบประมาณ และอาคารสถานที่

ปีงบประมาณ 2555 วิทยาลัยสหวิทยาการ ได้รับงบประมาณเพื่อสนับสนุนการเรียนการสอน และการบริหารจัดการ จากงบประมาณแผ่นดิน งบประมาณรายจ่ายจากรายได้หน่วยงาน รวมทั้งสิ้น 33,999,896 บาท จำแนกเป็นงบประมาณแผ่นดิน 12,044,700 บาท และงบพิเศษ 19,267,000 บาท

2.3.8 เอกลักษณ์หรือวัฒนธรรมของสถาบัน

จากผลการดำเนินการด้านวิชาการและผลการดำเนินงานของนักศึกษาดังกล่าวข้างต้นแล้ว วิทยาลัยฯ ยังมีคุณลักษณะเด่นอีกหลายประการ ดังนี้

1. ด้านการเรียนการสอน

1.1 โครงการปริญญาเอก สาขาสหวิทยาการ

1) มีคณาจารย์ผู้ทรงคุณวุฒิของมหาวิทยาลัยฯ และผู้เชี่ยวชาญภายนอกมา พัฒนาการเรียนการสอนและควบคุมวิทยานิพนธ์ โดยการบริหารงบประมาณเพื่อเป็นค่าตอบแทนเป็นกรณีพิเศษ ซึ่งทำให้โครงการไม่ประสบปัญหาขาดคณาจารย์ผู้สอนหรือผู้ควบคุมวิทยานิพนธ์ นอกจากนี้ นักศึกษายังมีโอกาสได้ศึกษากับคณาจารย์ที่มีความเชี่ยวชาญด้านวิชาการ โดยเฉพาะสายสังคมศาสตร์และมนุษยศาสตร์ ที่มาร่วมกันผลิตคุชฎีบัณฑิต

2) ทุนโครงการปริญญาเอกกาญจนาภิเษกของสำนักงานกองทุนสนับสนุนการวิจัย และทุนโครงการเครือข่ายเชิงกลยุทธ์ของสำนักงานคณะกรรมการการอุดมศึกษา เพื่อการผลิตและพัฒนาอาจารย์ในสถาบันอุดมศึกษามากที่สุดในสายสังคมศาสตร์และมนุษยศาสตร์ของมหาวิทยาลัยธรรมศาสตร์ และทุนอื่นๆ ในการส่งเสริมการทำวิทยานิพนธ์/ตีพิมพ์บทความ

2.1) นักศึกษาที่ได้รับทุนส่งเสริมการทำวิทยานิพนธ์ครั้งที่ 2/2554 มีจำนวน 3 คนๆ ละ 8,000 บาท จากมหาวิทยาลัยธรรมศาสตร์ ดังนี้

ลำดับ	ชื่อนักศึกษา	รุ่นที่	ชื่อเรื่องวิทยานิพนธ์
1	นายปรีรินทร์ นาคสิงห์	6	การประกอบสร้างตัวตนเกย์ในภาพยนตร์ไทย
2	นายณัฐพล แสงอรุณ	7	ผลกระทบของการพัฒนาเมืองหลักต่อความเหลื่อมล้ำระหว่างภาค
3	นางสาวกนกวรรณ สุทธิพร	8	การดำรงอยู่ของพุทธศาสนาแบบจารีตในประเทศ ญี่ปุ่น : กรณีศึกษานิกายฉินงน

2.2) ทูลสำหรับนักศึกษาขาดแคลนทุนทรัพย์ นักศึกษาที่ได้รับทุนสำหรับนักศึกษาขาดแคลนทุนทรัพย์จากมหาวิทยาลัยธรรมศาสตร์ ครั้งที่ 2/2554 จำนวน 12,000 บาท คือ นายศรัณย์ จิระพงษ์สุวรรณ นักศึกษารุ่นที่ 9

2.3) ทุนสนับสนุนการวิจัยประเภททุนวิจัยทั่วไป สำหรับนักศึกษาระดับบัณฑิตศึกษาจากกองทุนวิจัยมหาวิทยาลัยธรรมศาสตร์ ครั้งที่ 2/2554 มีจำนวน 2 คน คนละ 3,500 บาท ดังนี้

ลำดับ	ชื่อนักศึกษา	รุ่นที่	ชื่อเรื่องวิทยานิพนธ์
1	นายสมคิด บุญล้นเหลือ	6	หน่วยงานให้ความช่วยเหลือของไทยกับการช่วยเหลือเพื่อพัฒนาประเทศเพื่อนบ้าน : การออกแบบเชิงสถาบันตามหลักธรรมาภิบาล
2	นายณัฐชัชวาท โกลาพานิชวงษ์	7	พลวัต “ความเป็นถิ่นที่” ในสังคมชายแดน : การต่อรองความหมายผ่านพื้นที่/ชุมชนทางศาสนาของคนพลัดถิ่นจากประเทศพม่าในจังหวัดระนอง

2.4) ทุนของนักศึกษาระดับปริญญาเอกในประเทศ นักศึกษาโครงการปริญญาเอก สาขา สหวิทยาการ คือ นางสาวอนินทร์ พุฒิโชติ ได้รับทุนการศึกษาในโครงการทุนพัฒนาอาจารย์และบุคลากรสำหรับสถาบันอุดมศึกษาในเขตพัฒนาเฉพาะกิจ จังหวัดชายแดนภาคใต้ ประจำปี 2552

2.5) ทุนของนักศึกษาระดับปริญญาเอกในประเทศ โดยนักศึกษาโครงการปริญญาเอก สาขา สหวิทยาการ ได้รับทุนโครงการพัฒนากำลังคนด้านมนุษยศาสตร์และสังคมศาสตร์ (ทุนเรียนดีมนุษยศาสตร์และสังคมศาสตร์แห่งประเทศไทย) (สกอ.) ประจำปี 2553-2555 มีจำนวน 3 ทุน คือ นายวสิน โกมุท นายองค์ บรรจุน และนางสาวภัทรา ไต่ะบุรินทร์

3) หลักสูตรปริญญาเอก เป็นหลักสูตรที่เปิดโอกาสให้นักศึกษาเลือกทำหัวข้อวิทยานิพนธ์ได้หลากหลายตามความถนัดและความสนใจของนักศึกษา ทั้งยังสามารถเลือกอาจารย์ที่ปรึกษาวิทยานิพนธ์หลักได้จากอาจารย์ทุกคณะในมหาวิทยาลัยธรรมศาสตร์ และเลือกอาจารย์ที่ปรึกษาวิทยานิพนธ์ร่วมจากอาจารย์ทั้งภายในและภายนอกมหาวิทยาลัยที่มีตำแหน่งทางวิชาการไม่ต่ำกว่ารองศาสตราจารย์และมีวุฒิกการศึกษาไม่ต่ำกว่าระดับปริญญาเอก

1.2 โครงการปริญญาโท สาขาสตรีศึกษา

ในปีการศึกษา 2555 โครงการปริญญาโทได้หยุดรับนักศึกษา และปรับรูปแบบโครงการพิเศษเป็นโครงการปกติ โดยยังคงหลักสูตรเดิมที่มุ่งการศึกษาด้านสถานภาพและบทบาทของสตรี ทั้งทางด้านเศรษฐกิจ สังคม การเมือง และวัฒนธรรม ที่เน้นส่งเสริมความเสมอภาคและเคารพต่อศักดิ์ศรีอย่างเท่าเทียมกัน โครงการปริญญาโทได้รับคณาจารย์ที่มีความเชี่ยวชาญด้านสตรีศึกษา 2 คน รวมทั้งได้เชิญคณาจารย์ที่มีความเชี่ยวชาญมาร่วมสอน และร่วมปรับปรุงหลักสูตรให้มีความทันสมัยและมีรายวิชาศึกษาที่หลากหลายมากขึ้น

โครงการฯ ได้ดำเนินการปรับปรุงหลักสูตรใหม่ให้เป็นไปตามกรอบมาตรฐานคุณวุฒิระดับอุดมศึกษาแห่งชาติ (TQF: HEd) พ.ศ.2552 ทั้งนี้ วิทยาลัยสหวิทยาการได้มีการแต่งตั้งคณะกรรมการพิจารณาปรับปรุงหลักสูตร โดยมีอาจารย์ ดร.สุกฤตยา จักรปิง เป็นประธานและแต่งตั้งคณะกรรมการปรับปรุงหลักสูตรซึ่งมีคณบดีวิทยาลัยสหวิทยาการเป็นประธาน นอกจากนี้โครงการฯ ยังได้ทำการประเมินหลักสูตรโดยการจัดทำแบบสอบถามจำนวน 3 ชุด โดยชุดที่ 1 ประเมินโดยนักศึกษา ชุดที่ 2 ประเมินโดยอาจารย์/ผู้บริหารโครงการ และชุดที่ 3 ประเมินโดยผู้ใช้บัณฑิต/นายจ้าง/ผู้บังคับบัญชา

1.3 โครงการปริญญาตรี สาขาสหวิทยาการสังคมศาสตร์

โครงการปริญญาตรีจัดการเรียนการสอนในภาคเหนือ ซึ่งเป็นภูมิภาคที่เหมาะสมกับการจัดการเรียนการสอนใน 4 โปรแกรมวิชาเอก คือ 1.สหวิทยาการอนุภูมิภาคลุ่มแม่น้ำโขงศึกษา 2.สหวิทยาการการจัดการทรัพยากรทางสังคมและวัฒนธรรม 3.สหวิทยาการเงินศึกษา และ 4.สหวิทยาการการจัดการการท่องเที่ยวและบริการ ทำให้นักศึกษามีโอกาสศึกษาจาก ประสบการณ์จริงได้มาก และศึกษานอกสถานที่ เพื่อทำความเข้าใจปรากฏการณ์จริงของสังคมในรายวิชาต่างๆ อาทิ

- โครงการ “ทัศนศึกษาฐานประวัติศาสตร์ในอนุภูมิภาคลุ่มแม่น้ำโขงและจีน” เป็นส่วนหนึ่งของรายวิชา สส.331 ประวัติศาสตร์กลุ่มประเทศในอนุภูมิภาคลุ่มแม่น้ำโขง
- โครงการศึกษานอกสถานที่ “การพัฒนาสู่การท่องเที่ยวอย่างยั่งยืน : กรณีศึกษาอุทยานแห่งชาติภูเรือและเชียงคาน”
- โครงการทัศนศึกษาด้านการจัดการทรัพยากรทางสังคมและวัฒนธรรม ณ เมืองมรดกโลก“เว้-ดานัง-ฮอยอัน” ประเทศเวียดนาม สาขาวิชาเอกการจัดการทรัพยากรทางสังคมและวัฒนธรรม
- โครงการทัศนศึกษาเมืองมรดกโลก ดานัง-ฮอยอัน-เว้ ประเทศเวียดนามตอนกลาง ประวัติศาสตร์เศรษฐกิจ สังคมและวัฒนธรรม สาขาวิชาเอก อาณาบริเวณศึกษาอนุภูมิภาคลุ่มแม่น้ำโขง

นอกจากนี้หลักสูตรสหวิทยาการสังคมศาสตร์ ยังมีจุดเด่นในด้านรายวิชาฝึกภาคปฏิบัติการพัฒนาศักยภาพทางการวิจัย การจัดการเรียนการสอนเพื่อประยุกต์ใช้กับสถานการณ์จริงและกิจกรรมนักศึกษา มีดังนี้

1) รายวิชาฝึกภาคปฏิบัติ

หลักสูตรปริญญาตรี สาขาสหวิทยาการสังคมศาสตร์ มีจุดเด่นในเรื่องรายวิชาฝึกภาคสนามในปีการศึกษา 2554 คือวิชา สส.381 ฝึกประสบการณ์ภาคปฏิบัติสหวิทยาการ ซึ่งนักศึกษาจะมีโอกาสฝึกงานใน

หน่วยงาน/องค์กร เช่น กระทรวงการต่างประเทศ ,กระทรวงวัฒนธรรม ,สำนักงานคณะกรรมการสิทธิมนุษยชนแห่งชาติ , สำนักงานคณะกรรมการพัฒนาการเศรษฐกิจและสังคมแห่งชาติ , ศูนย์มานุษยวิทยาสิรินธร (องค์การมหาชน), ศูนย์ภูมิภาคว่าด้วยโบราณคดีและวิจิตรศิลป์ (สปปา), สถาบันพิพิธภัณฑการการเรียนรู้แห่งชาติ (สพร.) (มิวเซียมสยาม) บริษัทการบินไทย จำกัด (มหาชน) , ศูนย์ศิลปวัฒนธรรมอนุภูมิภาคลุ่มแม่น้ำโขง สำนักงานส่งออกภาคเหนือ จ.เชียงใหม่ ,สำนักงานพัฒนาชุมชน จ.แพร่ , การท่องเที่ยวแห่งประเทศไทย เป็นต้น ซึ่งการฝึกงานนั้น นักศึกษาจะได้ฝึกทักษะการปฏิบัติงานในองค์กร เรียนรู้การสร้างปฏิสัมพันธ์ การปรับตัวในการทำงานร่วมกับบุคคลอื่น รวมทั้งมีความรับผิดชอบต่องานที่ได้รับมอบหมาย เรียนรู้การแก้ไขปัญหาเฉพาะหน้า และสามารถประยุกต์ใช้ความรู้ภาคทฤษฎี ควบคู่ไปกับการศึกษาค้นคว้า วิเคราะห์ ประเด็นที่อยู่ในความสนใจของตนเองโดยใช้กระบวนการวิจัย

2) การพัฒนาศักยภาพด้านการวิจัย

โครงการศึกษาศิลปศาสตรบัณฑิตสหวิทยาการสังคมศาสตร์ มีกระบวนการเรียนการสอนตลอดจนรายวิชาต่าง ๆ ที่สนับสนุนและส่งเสริมความสามารถของนักศึกษาในด้านกระบวนการวิจัย ซึ่งส่งผลให้นักศึกษาพัฒนาระบบความคิด และความสามารถในการค้นคว้าหาความรู้ด้วยตนเอง เช่น วิชา สส.393 คอมพิวเตอร์เพื่อการวิจัยและการทำงานทางสังคมศาสตร์, สส.381 ฝึกประสบการณ์ภาคปฏิบัติสหวิทยาการสส.500 ภาคนิพนธ์ เป็นต้น นอกจากนี้ในรายวิชาต่างๆ นักศึกษาได้ฝึกการค้นคว้าและทำรายงานเชิงวิชาการอย่างต่อเนื่อง

3) การจัดการเรียนการสอนให้สามารถประยุกต์ใช้กับสถานการณ์จริง

รายวิชาต่างๆ ของโครงการฯ มีกระบวนการเรียนการสอนที่ฝึกให้นักศึกษาคิดวิเคราะห์ด้วยตนเองและสามารถนำไปปฏิบัติใช้กับสถานการณ์จริง เช่น รายวิชา สส.393 การวิจัยเบื้องต้น ซึ่งฝึกทักษะด้านการใช้งานโปรแกรม SPSS เพื่อใช้ในการประมวลผลและการเขียนรายงานทางการวิจัย วิชา สส.435 ภูมิศาสตร์การท่องเที่ยวภาคเหนือ โดยรายวิชาออกแบบให้นักศึกษาเสนอโครงการในการสนับสนุนการจัดการท่องเที่ยว จัดทำคู่มือการท่องเที่ยว โปรแกรมการท่องเที่ยว จากกิจกรรมดังกล่าว นักศึกษาสามารถนำความรู้ที่นำไปประยุกต์ใช้ในการเป็นมัคคุเทศก์ได้ วิชา สส.315 การบริหารงานองค์กร นักศึกษาได้เรียนรู้แนวคิด ทฤษฎีองค์กร การบริหารจัดการองค์กร นักศึกษาสามารถนำไปประยุกต์ใช้ในรายวิชา สส.381 ฝึกประสบการณ์ภาคปฏิบัติสหวิทยาการ นักศึกษาได้ลงมือปฏิบัติจริงในองค์กรที่เข้าไปฝึกงานและเกิดประโยชน์ต่อนักศึกษาหลังจบการศึกษา

2. ด้านกิจกรรมการพัฒนานักศึกษา

โครงการปริญญาตรี ตั้งอยู่ที่ท่ามกลางภูมิภาคที่มีความโดดเด่นทางวัฒนธรรมทำให้ง่ายต่อการส่งเสริมกิจกรรมทางด้านการอนุรักษ์ศิลปวัฒนธรรม อีกทั้งหน่วยงานภายในจังหวัดให้การสนับสนุนงบประมาณในการจัดกิจกรรมตามประเพณีต่างๆ เช่น งานประเพณีล่องสะเปา งานสงกรานต์ ฯลฯ ด้วย นอกจากนี้โครงการปริญญาตรียังมีการส่งเสริมกิจกรรมอนุรักษ์ศิลปวัฒนธรรมอย่างต่อเนื่อง เช่น นักศึกษาได้จัด โครงการกิจกรรมสืบสานภูมิปัญญาท้องถิ่น “ภาคผญาคนห่างฉัตร” โครงการเวทีกิจกรรมส่งเสริมเยาวชนสืบทอดภูมิปัญญา “ละอ่อนปล่อยพลังภูมิปัญญาสร้างสรรค์ มหัจจรรย์บ้านวังหม้อ” เป็นต้น

3. วิธีการประเมินคุณภาพ

3.1 การวางแผนและการประเมินคุณภาพ

3.1.1 การเตรียมการและวางแผนก่อนการตรวจเยี่ยม

1) คณะกรรมการประเมินคุณภาพประสานงานกับฝ่ายเลขานุการ (งานประกันคุณภาพการศึกษา สำนักงานส่งเสริมมาตรฐานและประกันคุณภาพ) จัดทำตารางตรวจเยี่ยมเป็นลายลักษณ์อักษรแจ้งให้ วิทยาลัย - สหวิทยาการ ทราบล่วงหน้า เพื่อให้วิทยาลัยสหวิทยาการ นัดหมายบุคคลที่คณะกรรมการประเมินคุณภาพต้องการ สัมภาษณ์หรือจัดเตรียมเอกสารหลักฐานอ้างอิงผลการดำเนินงาน ตลอดจนสามารถเตรียมการอื่น ๆ ได้อย่างมีประสิทธิภาพ

2) คณะกรรมการประเมินคุณภาพศึกษาเอกสารในเบื้องต้น ได้แก่ รายงานการประเมินตนเอง วิทยาลัย - สหวิทยาการ ปีการศึกษา 2555 คู่มือการจัดเก็บข้อมูลตามตัวบ่งชี้คุณภาพ ปีการศึกษา 2555

3) ประธานคณะกรรมการประเมินคุณภาพภายในประชุมชี้แจงวัตถุประสงค์ ขอบเขต วิธีการในการ ประเมินคุณภาพภายในให้คณะกรรมการประเมินคุณภาพทราบ พร้อมทั้งร่วมกันวิเคราะห์รายงานการประเมิน ตนเองของคณะ เพื่อสรุปประเด็น ข้อสงสัย และหาข้อมูลเพิ่มเติมในเบื้องต้น

4) แบ่งหน้าที่ให้คณะกรรมการประเมินคุณภาพภายในแต่ละคน ได้ศึกษาวิเคราะห์ข้อมูลในรายละเอียด

5) วางแผนตรวจเยี่ยมร่วมกัน ตลอดจนปรึกษาหารือ อภิปราย แสดงความคิดเห็นเพื่อให้เข้าใจถึงวิธีการ เก็บรวบรวมข้อมูลหลักฐาน และกำหนดเกณฑ์การประเมินไปในทิศทางเดียวกัน

3.1.2 การดำเนินการระหว่างตรวจเยี่ยม

คณะกรรมการประเมินคุณภาพ ตรวจเยี่ยมและประเมินคุณภาพตามกำหนดการ สรุปได้ดังนี้

1) การตรวจสอบเอกสารอ้างอิงผลการดำเนินงาน

2) การประชุมร่วมกับผู้บริหาร เพื่อชี้แจงวัตถุประสงค์ของการประเมินและรับฟังผลการดำเนินงานที่ สำคัญ และติดตามความก้าวหน้า/การดำเนินการปรับปรุงแก้ไขการดำเนินงานตามข้อสังเกตและข้อเสนอแนะของ คณะกรรมการประเมินคุณภาพ ปีการศึกษา 2554

3) การสัมภาษณ์ผู้มีส่วนเกี่ยวข้อง ได้แก่ ผู้บริหาร อาจารย์ นักศึกษา บุคลากร ผู้ใช้บัณฑิต คณะกรรมการ รับผิดชอบหลักสูตร และคณะกรรมการประกันคุณภาพการศึกษา วิทยาลัยสหวิทยาการ

4) ประชุมคณะกรรมการประเมินคุณภาพเพื่อสรุปผลการประเมิน และวิเคราะห์จุดเด่น ข้อสังเกตและจุดที่ ควรพัฒนาในแต่ละองค์ประกอบ

รายละเอียดปรากฏตามกำหนดการประเมินคุณภาพ ภาคผนวก ก

3.1.3 การดำเนินการหลังตรวจเยี่ยม

- 1) สรุปผลการประเมินและนำเสนอด้วยวาจาต่อผู้บริหาร และบุคลากรของ วิทยาลัยสหวิทยาการ เพื่อรับทราบและร่วมอภิปรายรายงานผลการประเมิน
- 2) ฝ่ายเลขานุการจัดทำร่างรายงานผลการประเมินคุณภาพ ส่งให้คณะกรรมการประเมินคุณภาพพิจารณา
- 3) คณะกรรมการประเมินคุณภาพจัดทำรายงานผลการประเมินคุณภาพส่งให้ฝ่ายประกันคุณภาพการศึกษา
- 3) ฝ่ายประกันคุณภาพการศึกษา จัดทำรายงานผลการประเมินคุณภาพส่งให้วิทยาลัยสหวิทยาการ เพื่อจัดทำแผนปรับปรุงคุณภาพ และเสนอผลการประเมินต่อมหาวิทยาลัย

3.2 วิธีการตรวจสอบความน่าเชื่อถือของข้อมูล

- 1) ตรวจสอบความสอดคล้องและความถูกต้องจากรายงานการประเมินตนเอง ประจำปีการศึกษา 2555 กับเอกสารหลักฐานที่วิทยาลัยสหวิทยาการ อ้างอิงไว้ โดยมีประเด็นพิจารณา ดังนี้
 - ข้อมูลครบถ้วนตรงตามนิยามของตัวบ่งชี้
 - ข้อมูลตรงกับช่วงเวลาที่ประเมิน (1 มิถุนายน 2555 - 31 พฤษภาคม 2556)
 - ข้อมูลครบถ้วนตามที่ระบุไว้ในรายงานการประเมินตนเอง
- 2) ตรวจสอบสภาพจริง และสัมภาษณ์ผู้มีส่วนได้ส่วนเสีย เช่น อาจารย์ นักศึกษา บุคลากร และผู้ใช้บัณฑิต วิทยาลัยสหวิทยาการ เป็นต้น เพื่อสอบถามการดำเนินการจริงและพิจารณาความสอดคล้องของข้อมูลที่ได้จากการสัมภาษณ์ และรายงานการประเมินตนเอง

4. กระบวนการประเมินคุณภาพ

1. ก่อนการตรวจเยี่ยม

1.1 ฝ่ายเลขานุการจัดส่งรายงานการประเมินตนเองและเอกสารอื่น ๆ ที่เกี่ยวข้อง ให้คณะกรรมการประเมินคุณภาพก่อนการประเมินอย่างน้อย 7 วัน

1.2 ผู้ประเมินศึกษารายงานการประเมินตนเอง

ในกรณีที่กรรมการประเมินคุณภาพ พบว่า ข้อมูลหรือเอกสารที่หน่วยงานระบุไว้ในรายงานการประเมินตนเองไม่เพียงพอและต้องการข้อมูลเพิ่มเติมจากหน่วยงาน สามารถแจ้งขอข้อมูลเพิ่มเติมได้ ~~ที่ฝ่ายเลขานุการ~~ (งานประกันคุณภาพการศึกษา) ก่อนวันประเมินคุณภาพ และฝ่าย ผู้ช่วยเลขานุการจะประสานงานกับหน่วยงานให้จัดเตรียมข้อมูลหรือเอกสารให้ตรวจสอบต่อไป

2. ในวันตรวจเยี่ยม

2.1 เมื่อคณะกรรมการประเมินคุณภาพดำเนินการตามกระบวนการประเมินคุณภาพ ไม่ว่าจะเป็นการตรวจสอบเอกสาร การสัมภาษณ์ผู้ที่มีส่วนเกี่ยวข้อง การเยี่ยมชมสถานที่/ปัจจัยเกื้อหนุน เยี่ยมชมการเรียนการสอนแล้ว คณะกรรมการประเมินคุณภาพให้ข้อสังเกตเพิ่มเติมในรายงานองค์ประกอบ/ตัวบ่งชี้ และระบุจุดแข็ง แนวทางเสริมจุดแข็ง จุดที่ควรพัฒนา ข้อเสนอแนะในการปรับปรุง วิธีปฏิบัติที่ดี ของแต่ละองค์ประกอบ

2.2 ฝ่ายเลขานุการพิมพ์ร่างรายงานการประเมินคุณภาพให้คณะกรรมการประเมินคุณภาพ เพื่อเป็นข้อมูลประกอบการนำเสนอด้วยวาจาให้กับหน่วยงานที่รับการประเมิน

3. หลังวันตรวจเยี่ยม

3.1 ฝ่ายเลขานุการตรวจสอบความถูกต้องของข้อมูลพื้นฐาน (Common Data Set) รวมทั้งจัดทำร่างรายงานการประเมินคุณภาพส่งให้คณะกรรมการประเมินคุณภาพตรวจแก้พิจารณา

3.2 ประธานคณะกรรมการประเมินคุณภาพตรวจสอบความถูกต้องของข้อมูลพื้นฐานและร่างรายงานการประเมินคุณภาพ และยืนยันความถูกต้องของข้อมูล Common Data Set และผลการประเมินคุณภาพ

3.3 ฝ่ายเลขานุการจัดส่งรายงานประเมินคุณภาพให้กับหน่วยงานที่รับการประเมิน

5. ผลการประเมินคุณภาพรายตัวบ่งชี้

คณะกรรมการประเมินคุณภาพ ขอเสนอรายงานผลการประเมินรายองค์ประกอบและตัวบ่งชี้ ดังนี้

6. ผลการประเมินตามองค์ประกอบคุณภาพ มาตรฐานการอุดมศึกษา มุมมองด้านการบริหารจัดการ และมาตรฐานสถาบันอุดมศึกษา

6.1 สรุปผลการประเมิน

จากการประเมินคุณภาพภายใน 10 องค์ประกอบ 47 ตัวบ่งชี้ พบว่า วิทยาลัยสหวิทยาการ มีผลการประเมินระดับดี 4.11 โดยมีผลการประเมินตามองค์ประกอบคุณภาพ มาตรฐานการอุดมศึกษา และมุมมองด้านการบริหารจัดการ และตามมาตรฐานสถาบันอุดมศึกษา ดังนี้

6.1.1 ผลการประเมินตามองค์ประกอบคุณภาพ

เมื่อพิจารณาผลการประเมินตามองค์ประกอบคุณภาพ โดยพิจารณาเฉพาะตัวบ่งชี้สำนักงานคณะกรรมการอุดมศึกษา (สกอ.) พบว่า วิทยาลัยสหวิทยาการ มีผลการประเมินภาพรวมอยู่ในระดับ ดี 3.89 โดยมีผลการประเมินรายองค์ประกอบ พบว่า มี 2 องค์ประกอบที่มีผลการประเมินอยู่ในระดับดีมาก ได้แก่ องค์ประกอบที่ 3 กิจกรรมการพัฒนานักศึกษา (5.00) และองค์ประกอบที่ 4 การวิจัย (5.00) และมี 5 องค์ประกอบที่มีผลการประเมินอยู่ในระดับดี ได้แก่ องค์ประกอบที่ 1 ปรัชญา ปณิธาน วัตถุประสงค์ และแผนการดำเนินการ (4.00) องค์ประกอบที่ 5 การบริการวิชาการแก่สังคม (4.00) องค์ประกอบที่ 6 การทำนุบำรุงศิลปและวัฒนธรรม (4.00) องค์ประกอบที่ 8 การเงินและงบประมาณ (4.00) และองค์ประกอบที่ 9 ระบบและกลไกการประกันคุณภาพ (4.00) นอกจากนี้ ยังมี 2 องค์ประกอบที่มีผลการประเมินอยู่ในระดับพอใช้ ได้แก่ องค์ประกอบที่ 2 การผลิตบัณฑิต (3.31) และ องค์ประกอบที่ 7 การบริหารและการจัดการ (3.50) หากพิจารณาในมุมมองของ ปัจจัยนำเข้า กระบวนการ และ ผลผลิต พบว่า ด้านกระบวนการและผลผลิต มีผลการประเมินอยู่ในระดับดี (4.06) และ (4.00) ตามลำดับ ส่วนด้าน ปัจจัยนำเข้า มีผลการประเมินอยู่ในระดับพอใช้ (3.12)

เมื่อพิจารณาผลการประเมินตามองค์ประกอบคุณภาพ โดยพิจารณา เฉพาะตัวบ่งชี้สำนักงานรับรองมาตรฐานและประเมินคุณภาพการศึกษา (สมศ.) พบว่า วิทยาลัยสหวิทยาการ มีผลการประเมินภาพรวมอยู่ในระดับดี (4.29) โดยมีผลการประเมินรายองค์ประกอบ พบว่า องค์ประกอบ 4 การวิจัย (5.00) มีผลการประเมินอยู่ในระดับดีมาก ส่วนองค์ประกอบที่ 2 การผลิตบัณฑิต (3.62) องค์ประกอบที่ 5 การบริการวิชาการแก่สังคม (4.00) องค์ประกอบที่ 6 การทำนุบำรุงศิลปและวัฒนธรรม (4.50) องค์ประกอบที่ 7 การบริหารและการจัดการ (4.28) องค์ประกอบที่ 9 ระบบและกลไกการประกันคุณภาพ (3.89) และองค์ประกอบที่ 97 องค์ประกอบอัตลักษณ์ (4.50) มีผลการประเมินอยู่ในระดับดี โดยตัวบ่งชี้ สมศ.จะเป็นตัวบ่งชี้ในด้านมุมมองของผลผลิตทั้งสิ้น

เมื่อพิจารณาผลการประเมินตามองค์ประกอบคุณภาพ โดยพิจารณา เฉพาะตัวบ่งชี้มหาวิทยาลัยธรรมศาสตร์ (มธ.) พบว่า วิทยาลัยสหวิทยาการ มีผลการประเมินภาพรวมอยู่ในระดับดี (3.54) โดยมีผลการประเมิน

รายองค์ประกอบที่ 3 กิจกรรมการพัฒนานักศึกษา (5.00) อยู่ในระดับดีมาก ส่วนองค์ประกอบที่ 4 วิจัย (2.08) มีผลประเมินที่ต้องปรับปรุง

เมื่อพิจารณาผลการประเมินตามองค์ประกอบคุณภาพในตัวบ่งชี้ทั้งหมด พบว่า วิทยาลัยสหวิทยาการ มีผลการประเมินภาพรวมอยู่ในระดับ ดี (4.11) โดยมีผลการประเมิน รายองค์ประกอบ พบว่า มี 2 องค์ประกอบที่มีผลการประเมินอยู่ในระดับดีมาก ได้แก่ องค์ประกอบที่ 3 กิจกรรมการพัฒนานักศึกษา (5.00) และองค์ประกอบที่ 4 การวิจัย (4.58) และมี 8 องค์ประกอบที่มีผลการประเมินอยู่ในระดับดี ได้แก่ องค์ประกอบที่ 1 ปรัชญา ปณิธาน วัตถุประสงค์ และแผนการดำเนินการ (4.00) องค์ประกอบที่ 2 การผลิตบัณฑิต (3.54) องค์ประกอบที่ 5 การบริการวิชาการแก่สังคม (4.20) องค์ประกอบที่ 6 การทำนุบำรุงศิลปและวัฒนธรรม (4.50) องค์ประกอบที่ 7 การบริหารและการจัดการ (3.66) องค์ประกอบที่ 8 การเงินและงบประมาณ (4.00) องค์ประกอบที่ 9 ระบบและกลไกการประกันคุณภาพ (4.00) และองค์ประกอบที่ 97 องค์ประกอบอัตลักษณ์ (4.50) หากพิจารณาในมุมมองของ ปัจจัยนำเข้า กระบวนการ และผลผลิต พบว่า ด้านกระบวนการและผลผลิต มีผลการประเมินอยู่ในระดับดี (4.11) และ (4.29) ตามลำดับ ส่วนด้านปัจจัยนำเข้า มีผลการประเมินอยู่ในระดับพอใช้ (3.12)

รายละเอียดปรากฏในตารางที่ ป.2

6.1.2 ผลการประเมินตามมาตรฐานการอุดมศึกษา

เมื่อพิจารณาผลการประเมินตามมาตรฐานการอุดมศึกษา โดยพิจารณาเฉพาะตัวบ่งชี้ของสำนักงานคณะกรรมการอุดมศึกษา (สกอ.) พบว่า วิทยาลัยสหวิทยาการ มีผลการประเมินภาพรวมอยู่ในระดับ ดี (3.89) และทุกรายมาตรฐาน พบว่า มีผลการประเมินดีด้วย โดยมีคะแนนประเมินรายมาตรฐาน ดังนี้ มาตรฐานที่ 1 ด้านคุณภาพบัณฑิต (4.00) มาตรฐานที่ 2 ด้านการบริหารจัดการอุดมศึกษา ก).ด้านธรรมาภิบาลของการบริหารการอุดมศึกษา (3.86) ข).ด้านพันธกิจของการบริหารการอุดมศึกษา (3.81) และมาตรฐานที่ 3 ด้านการสร้างและพัฒนาสังคมฐานความรู้และสังคมแห่งการเรียนรู้ (4.50) หากพิจารณาในมุมมองของ ปัจจัยนำเข้า กระบวนการ และผลผลิต พบว่า ด้านกระบวนการและผลผลิต มีผลการประเมินอยู่ในระดับดี (4.06) และ (4.00) ตามลำดับ ส่วนด้านปัจจัยนำเข้า มีผลการประเมินอยู่ในระดับพอใช้ (3.12)

เมื่อพิจารณาผลการประเมินตามมาตรฐานการอุดมศึกษา โดยพิจารณาเฉพาะตัวบ่งชี้สำนักงานรับรองมาตรฐานและประเมินคุณภาพการศึกษา (สมศ.) พบว่า วิทยาลัยสหวิทยาการ มีผลการประเมินภาพรวมอยู่ในระดับดี (4.29) โดยมีผลการประเมิน รายมาตรฐาน พบว่า มาตรฐานที่ 3 ด้านการสร้างและพัฒนาสังคมฐานความรู้และสังคมแห่งการเรียนรู้ (5.00) ที่มีผลประเมินในระดับดีมาก นอกนั้นผลประเมินจะอยู่ในระดับดี ได้แก่ มาตรฐานที่ 1 ด้านคุณภาพบัณฑิต (3.91) มาตรฐานที่ 2 ด้านการบริหารจัดการอุดมศึกษา ก).ด้านธรรมาภิบาลของการบริหารการอุดมศึกษา (4.28) ข).ด้านพันธกิจของการบริหารการอุดมศึกษา (4.20) ซึ่งตัวบ่งชี้ สมศ.จะเป็นตัวบ่งชี้ในด้านมุมมองของผลผลิตทั้งสิ้น

เมื่อพิจารณาผลการประเมินตามมาตรฐานการอุดมศึกษา โดยพิจารณาเฉพาะตัวบ่งชี้มหาวิทยาลัยธรรมศาสตร์ (มธ.) พบว่า วิทยาลัยสหวิทยาการ มีผลการประเมินภาพรวมอยู่ในระดับดี (3.54) โดยมีผลการประเมินรายมาตรฐาน ดังนี้ มาตรฐานที่ 2 ด้านการบริหารจัดการอุดมศึกษา ข).ด้านพันธกิจของการบริหารการอุดมศึกษา อยู่ในระดับดีมาก (5.00) และมาตรฐานที่ 3 ด้านการสร้างและพัฒนาสังคมฐานความรู้และสังคมแห่งการเรียนรู้ (2.08) อยู่ในระดับที่ต้องปรับปรุง

เมื่อพิจารณาผลการประเมินตามมาตรฐานการอุดมศึกษาในตัวบ่งชี้ทั้งหมด พบว่า วิทยาลัยสหวิทยาการ มีผลการประเมินภาพรวมอยู่ในระดับดี (4.11) โดยมีผลการประเมินรายมาตรฐาน ดังนี้ มาตรฐานที่ 3 ด้านการสร้างและพัฒนาสังคมฐานความรู้และสังคมแห่งการเรียนรู้ (4.56) อยู่ในระดับดีมาก นอกนั้นผลประเมินจะอยู่ในระดับดี ได้แก่ มาตรฐานที่ 1 ด้านคุณภาพบัณฑิต (3.93) มาตรฐานที่ 2 ด้านการบริหารจัดการอุดมศึกษา ก).ด้านธรรมาภิบาลของการบริหารการอุดมศึกษา (3.91) ข).ด้านพันธกิจของการบริหารการอุดมศึกษา (4.03) หากพิจารณาในมุมมองของ ปัจจัยนำเข้า กระบวนการ และผลผลิต พบว่า ด้านกระบวนการและผลผลิต มีผลการประเมินอยู่ในระดับดี (4.11) และ (4.29) ตามลำดับ ส่วนด้านปัจจัยนำเข้า มีผลการประเมินอยู่ในระดับพอใช้ (3.12)

รายละเอียดปรากฏในตาราง ป 3

6.1.3 ผลการประเมินตามมุมมองด้านการบริหารจัดการ

เมื่อพิจารณาผลการประเมินตามมุมมองด้านการบริหารจัดการ โดยพิจารณาเฉพาะตัวบ่งชี้สำนักงานคณะกรรมการอุดมศึกษา (สกอ.) พบว่า วิทยาลัยสหวิทยาการ มีผลการประเมินภาพรวมอยู่ในระดับ ดี (3.89) โดยมีผลการประเมินแต่ละมุมมอง พบว่า มี 3 มุมมองที่มีผลประเมินระดับดี ได้แก่ มุมมองที่ 1 ด้านนักศึกษาและผู้มีส่วนได้ส่วนเสีย (4.14) มุมมองที่ 2 ด้านกระบวนการภายใน (3.90) และมุมมองที่ 3 ด้านการเงิน (4.50) ส่วนมุมมองที่ 4 ด้านบุคลากรการเรียนรู้และนวัตกรรม มีผลประเมินอยู่ระดับพอใช้ (3.12) หากพิจารณาในมุมมองของ ปัจจัยนำเข้า กระบวนการ และผลผลิต พบว่า ด้านกระบวนการและผลผลิต มีผลการประเมินอยู่ในระดับดี (4.06) และ (4.00) ตามลำดับ ส่วนด้านปัจจัยนำเข้า มีผลการประเมินอยู่ในระดับพอใช้ (3.12)

เมื่อพิจารณาผลการประเมินตามมุมมองด้านการบริหารจัดการ โดยพิจารณาเฉพาะตัวบ่งชี้สำนักงานรับรองมาตรฐานและประเมินคุณภาพการศึกษา (สมศ.) พบว่า วิทยาลัยสหวิทยาการ มีผลการประเมินภาพรวมอยู่ในระดับดี (4.29) โดยผลการประเมิน ทุกมุมมองอยู่ในระดับดี ดังนี้ มุมมองที่ 1 ด้านนักศึกษาและผู้มีส่วนได้ส่วนเสีย (4.25) มุมมองที่ 2 ด้านกระบวนการภายใน (4.24) และมุมมองที่ 4 ด้านบุคลากรการเรียนรู้และนวัตกรรม (4.44)

เมื่อพิจารณาผลการประเมินตามมุมมองด้านการบริหารจัดการ โดยพิจารณาเฉพาะตัวบ่งชี้มหาวิทยาลัยธรรมศาสตร์ (มธ.) พบว่า วิทยาลัยสหวิทยาการ มีผลการประเมินภาพรวมอยู่ในระดับ ดี (3.54) โดยมีผลการประเมินในมุมมองที่ 1 ด้านนักศึกษาและผู้มีส่วนได้ส่วนเสียอยู่ในระดับดีมาก (5.00) และมุมมองที่ 4 ด้านบุคลากรการเรียนรู้และนวัตกรรม มีผลประเมินอยู่ระดับที่ต้องปรับปรุง (2.08)

เมื่อพิจารณาผลการประเมินตามมุมมองด้านการบริหารจัดการใน ตัวบ่งชี้ทั้งหมด พบว่า วิทยาลัยสหวิทยาการ มีผลการประเมินภาพรวมอยู่ในระดับ ดี (4.11) โดยผลการประเมิน ทุกมุมมองอยู่ในระดับดี ดังนี้ มุมมองที่ 1 ด้านนักศึกษาและผู้มีส่วนได้ส่วนเสีย (4.34) มุมมองที่ 2 ด้านกระบวนการภายใน (4.10) มุมมองที่ 3 ด้านการเงิน (4.50) และมุมมองที่ 4 ด้านบุคลากรการเรียนรู้และนวัตกรรม (3.59) หากพิจารณาในมุมมองของ ปัจจัยนำเข้า กระบวนการ และผลผลิต พบว่า ด้านกระบวนการและผลผลิต มีผลการประเมินอยู่ในระดับดี (4.11) และ (4.29) ตามลำดับ ส่วนด้านปัจจัยนำเข้า มีผลการประเมินอยู่ในระดับพอใช้ (3.12)

รายละเอียดปรากฏในตาราง ป 4

6.1.4 ผลการประเมินตามมาตรฐานสถาบันอุดมศึกษา

เมื่อพิจารณาผลการประเมินตามมาตรฐานสถาบันอุดมศึกษา โดยพิจารณาเฉพาะตัวบ่งชี้สำนักงานคณะกรรมการอุดมศึกษา (สกอ.) พบว่า วิทยาลัยสหวิทยาการ มีผลการประเมินภาพรวมอยู่ในระดับ ดี (3.89) โดยมีผลการประเมิน รายมาตรฐาน พบว่า มาตรฐานที่ 1 ด้านศักยภาพและความพร้อมในการจัดการศึกษา เมื่อพิจารณาจำแนกในมาตรฐานจะมีผลการประเมิน ดังนี้ 1) ด้านกายภาพ (4.00) 3) ด้านการเงิน (4.00) 4) ด้านการบริหารจัดการ (3.67) อยู่ในระดับดี และ 2) ด้านวิชาการ อยู่ในระดับพอใช้ (2.89) ส่วนมาตรฐานที่ 2 มาตรฐานด้านการดำเนินการตามภารกิจของสถาบันอุดมศึกษา เมื่อจำแนกในมาตรฐานจะมีผลการประเมิน ดังนี้ 2) ด้านการวิจัย (5.00) อยู่ในระดับดีมาก นอกนั้นมีผลประเมินอยู่ในระดับดี ได้แก่ 1) ด้านการผลิตบัณฑิต (4.50) 3) ด้านการให้บริการทางวิชาการแก่สังคม (4.00) และ 4) ด้านการทำนุบำรุงศิลปและวัฒนธรรม (4.00) ซึ่งผลประเมินเฉลี่ยรวมทุกด้านในแต่ละมาตรฐาน จะพบว่า มาตรฐานที่ 1 อยู่ในระดับพอใช้ (3.42) และมาตรฐานที่ 2 อยู่ในระดับดี (4.50) หากพิจารณาในมุมมองของ ปัจจัยนำเข้า กระบวนการ และผลผลิต พบว่า ด้านกระบวนการและผลผลิต มีผลการประเมินอยู่ในระดับดี (4.06) และ (4.00) ตามลำดับ ส่วนด้านปัจจัยนำเข้า มีผลการประเมินอยู่ในระดับพอใช้ (3.12)

เมื่อพิจารณาผลการประเมินตามมาตรฐานสถาบันอุดมศึกษา โดยพิจารณาเฉพาะตัวบ่งชี้ สำนักงานรับรองมาตรฐานและประเมินคุณภาพการศึกษา (สมศ.) พบว่า วิทยาลัยสหวิทยาการ มีผลการประเมินภาพรวมอยู่ในระดับดี (4.29) โดยมีผลการประเมิน รายมาตรฐาน พบว่า มาตรฐานที่ 1 ด้านศักยภาพและความพร้อมในการจัดการศึกษา เมื่อพิจารณาจำแนกในมาตรฐานจะมีผลการประเมิน ดังนี้ 2) ด้านวิชาการ อยู่ในระดับพอใช้ (2.78) และ 4) ด้านการบริหารจัดการอยู่ในระดับดี (4.13) ส่วนมาตรฐานที่ 2 มาตรฐานด้านการดำเนินการตามภารกิจของสถาบันอุดมศึกษา เมื่อจำแนกในมาตรฐานจะมีผลการประเมิน ดังนี้ 2) ด้านการวิจัย อยู่ในระดับดีมาก (5.00) นอกนั้นมีผลประเมินอยู่ในระดับดี ได้แก่ 1) ด้านการผลิตบัณฑิต (3.91) 3) ด้านการให้บริการทางวิชาการแก่สังคม (4.50) และ 4) ด้านการทำนุบำรุงศิลปและวัฒนธรรม (4.50) ซึ่งผลประเมินเฉลี่ยรวมทุกด้านทั้ง 2 มาตรฐาน อยู่ในระดับดี ดังนี้ มาตรฐานที่ 1 (3.91) และมาตรฐานที่ 2 อยู่ในระดับดี (4.48)

เมื่อพิจารณาผลการประเมินตามมาตรฐานสถาบันอุดมศึกษา โดยพิจารณาเฉพาะตัวบ่งชี้มหาวิทยาลัยธรรมศาสตร์ (มธ.) พบว่า วิทยาลัยสหวิทยาการ มีผลการประเมินภาพรวมอยู่ในระดับ ดี (3.54) โดยมีผลการประเมิน เฉพาะมาตรฐานที่ 2 มาตรฐานด้านการดำเนินการตามภารกิจของสถาบันอุดมศึกษา และเมื่อพิจารณาจำแนกในมาตรฐานจะมีผลการประเมิน ดังนี้ 1) ด้านการผลิตบัณฑิต อยู่ในระดับดีมาก (5.00) และ 2) ด้านการวิจัย อยู่ในระดับที่ต้องปรับปรุง (2.08) โดยมีผลประเมินเฉลี่ยอยู่ในระดับดี (3.54)

เมื่อพิจารณาผลการประเมินตามมาตรฐาน สถาบัน อุดมศึกษา ในตัวบ่งชี้ทั้งหมด พบว่า วิทยาลัยสห-
 วิทยาการ มีผลการประเมินภาพรวมอยู่ในระดับ ดี (4.11) โดยมีผลการประเมิน รายมาตรฐาน พบว่า มาตรฐานที่ 1
 ด้านศักยภาพและความพร้อมในการจัดการศึกษา เมื่อพิจารณาจำแนกในมาตรฐานจะมีผลการประเมิน ดังนี้ 1) ด้าน
 กายภาพ (4.00) 3) ด้านการเงิน (4.00) 4) ด้านการบริหารจัดการ (3.88) อยู่ในระดับดี และ 2) ด้านวิชาการ อยู่ใน
 ระดับพอใช้ (3.18) ส่วนมาตรฐานที่ 2 มาตรฐานด้านการดำเนินการตามภารกิจของสถาบันอุดมศึกษา เมื่อจำแนก
 ในมาตรฐานจะมีผลการประเมิน ดังนี้ 2) ด้านการวิจัย อยู่ในระดับดีมาก (4.58) นอกนั้นมีผลประเมินอยู่ในระดับดี
 ได้แก่ 1). ด้านการผลิตบัณฑิต (4.34) 3).ด้านการให้บริการทางวิชาการแก่สังคม (4.43) และ 4).ด้านการทำ
 บำรุงศิลปและวัฒนธรรม (4.50) ซึ่งผลประเมินเฉลี่ยรวมทุกด้านในแต่ละมาตรฐาน จะพบว่า อยู่ในระดับดี ดังนี้
 มาตรฐานที่ 1 (3.63) และมาตรฐานที่ 2 (4.45) หากพิจารณาในมุมมองของ ปัจจัยนำเข้า กระบวนการ และผลผลิต
 พบว่า ด้านกระบวนการและผลผลิต มีผลการประเมินอยู่ในระดับดี (4.11) และ (4.29) ตามลำดับ ส่วนด้านปัจจัย
 นำเข้า มีผลการประเมินอยู่ในระดับพอใช้ (3.12)

รายละเอียดปรากฏในตาราง ป 5

6.2 จุดแข็ง/แนวทางเสริมจุดแข็ง จุดที่ควรพัฒนา/ข้อเสนอแนะในการปรับปรุง

องค์ประกอบที่ 1 ปรัชญา ปณิธาน วัตถุประสงค์และแผนการดำเนินการ

สรุปผลการดำเนินงานในองค์ประกอบที่พบในการตรวจเยี่ยม

มีผลการดำเนินงานอยู่ในระดับดี วิทยาลัยฯ มีกระบวนการพัฒนาแผนอย่างเป็นลายลักษณ์อักษร

จุดเด่น

แผนกลยุทธ์ของสถาบันมีความสอดคล้องกับมหาวิทยาลัย และให้ความสำคัญทุกพันธกิจ

จุดที่ควรพัฒนา

1. ในการติดตามและการประเมินผลตามตัวบ่งชี้ ควรทำการติดตามผลของแผนปฏิบัติการ หรือแผนกลยุทธ์ของวิทยาลัย นอกเหนือจากการรายงานผลสำเร็จตามคำรับรองปฏิบัติการ เพราะตัวชี้วัดเป้าประสงค์บางตัวในแผนปฏิบัติการ หรือแผนกลยุทธ์ของสถาบัน มิได้รวมอยู่ในคำรับรองแผนปฏิบัติการ
2. ควรมีการนำผลการดำเนินงานตามแผนต่อกรรมการบริหาร หรือผู้บริหารและนำข้อคิดเห็นและข้อเสนอแนะไปปรับแผนฯ โดยมีเอกสารหลักฐานที่ชัดเจน
3. ควรเพิ่มการมีส่วนร่วมของบุคลากรทุกระดับ ทุกสายงานในการจัดทำแผนกลยุทธ์ และกำหนดทิศทางของวิทยาลัยฯ รวมทั้งการสร้างระบบในการถ่ายทอดแผนที่ทำให้บุคลากรมีความเข้าใจในการนำแผนไปปฏิบัติ

ข้อเสนอแนะ

ควรมีการกำหนดค่าเป้าหมายในตัวชี้วัดเป้าประสงค์ที่กำหนดในแผน โดยอาจพิจารณาจากแผนงานและนโยบายของคณะบดี จะทำให้การวัดผลสำเร็จเห็นเป็นรูปธรรมมากกว่าวัดความสำเร็จของแผนกลยุทธ์และแผนปฏิบัติการจากการดำเนินกิจกรรม

องค์ประกอบที่ 2 การผลิตบัณฑิต

สรุปผลการดำเนินงานในองค์ประกอบที่พบในการตรวจเยี่ยม

หลักสูตรที่ได้รับการประกาศตามกรอบมาตรฐานคุณวุฒิระดับอุดมศึกษาแห่งชาติ ยังดำเนินการไม่ครบถ้วนตามเกณฑ์มาตรฐานหลักสูตร

จุดเด่น

แผนพัฒนาอาจารย์และบุคลากรสายสนับสนุน มีการกำหนดกลยุทธ์ของแผน และวิธีการดำเนินงานที่ชัดเจน

จุดที่ควรพัฒนา

จำนวนอาจารย์ที่มีตำแหน่งทางวิชาการยังมีจำนวนน้อย ควรส่งเสริมให้อาจารย์ขอตำแหน่งวิชาการตามระยะเวลาที่กำหนดตามแผนพัฒนาฯ

ข้อเสนอแนะ (ระดับบัณฑิตศึกษา)

1. ควรมีระบบติดตามให้อาจารย์และบุคลากรสายสนับสนุนนำความรู้และทักษะที่ได้จากการพัฒนามาใช้ในการเรียนการสอนและการปฏิบัติงานที่เกี่ยวข้อง
2. ควรมีการติดตามหรือสร้างระบบการนำผลการประเมินการเรียนการสอนมาพัฒนาการเรียนการสอนทุกวิชา
3. การจัดโครงการหรือกิจกรรมส่งเสริม การพัฒนาพฤติกรรมด้านคุณธรรมจริยธรรม ควรมีการระบุตัวบ่งชี้และเป้าหมายวัดความสำเร็จที่ชัดเจน

องค์ประกอบที่ 3 กิจกรรมพัฒนานักศึกษา

สรุปผลการดำเนินงานในองค์ประกอบที่พบในการตรวจเยี่ยม

มีการจัดกิจกรรมพัฒนานักศึกษาทั้งหมด 22 กิจกรรม ทั้งวิชาการ, แนะแนว, ข้อมูลข่าวสาร, ศิษย์เก่า, สุขภาพ, บำเพ็ญประโยชน์ แยกเป็นกิจกรรมจิตอาสา 4 กิจกรรม

จุดเด่น

1. สถาบันเห็นความสำคัญของกิจกรรม และใช้กิจกรรมเป็นตัวขับเคลื่อนการพัฒนานักศึกษาและปลูกฝังอัตลักษณ์ให้กับนักศึกษา
2. กิจกรรมร่วมกับชุมชน ประสบผลสำเร็จเป็นอย่างดี รวมถึงกิจกรรมด้านอื่นๆ ส่งผลให้นักศึกษามีทักษะมนุษยสัมพันธ์ที่ดี ทำให้เป็นประโยชน์ในการทำงาน

วิธีปฏิบัติและผลการดำเนินงานที่เป็นแบบอย่างที่ดี

อาจารย์ให้ความใกล้ชิดกับนักศึกษาเป็นกันเอง ทำให้การร่วมมือทำงานประสบผลสำเร็จ

จุดที่ควรพัฒนา

กิจกรรมที่พัฒนาจิตอาสา/สาธารณะ ซึ่งเป็นอัตลักษณ์มี 6 โครงการจากทั้งหมด 22 จัดเป็นสัดส่วนที่ยังน้อย ในปีต่อไปอาจเพิ่มโครงการประเภทนี้มากขึ้น

องค์ประกอบที่ 4 การวิจัย

สรุปผลการดำเนินงานในองค์ประกอบที่พบในการตรวจเยี่ยม

อาจารย์ประจำวิทยาลัยฯ มีความมุ่งมั่นในการผลิตงานวิจัย ในขณะที่มีภาระงานบริหารและภาระงานสอนทั้งงานอื่นๆ ค่อนข้างสูง

จุดเด่น

วิทยาลัยฯ ได้เริ่มจัดตั้งกรรมการส่งเสริมงานวิจัย เพื่อดำเนินการบริหารงานวิจัยให้บรรลุตามแผนการวิจัยของวิทยาลัยฯ รวมทั้งติดตามประเมินผลงานวิจัย ส่งผลให้มีการประสานงานระหว่างโครงการปริญญาตรีและบัณฑิตศึกษาในด้านการวิจัยเป็นไปอย่างดี

จุดที่ควรพัฒนา/ข้อเสนอแนะ

1. ควรให้มีการสังเคราะห์ความรู้จากงานวิจัยสู่สาธารณะ โดยเพิ่มจำนวนผลงานวิจัยให้มากขึ้น เพื่อเป็นการประชาสัมพันธ์ผลงานวิจัยของวิทยาลัยฯ ส่งผลให้วิทยาลัยฯ มีชื่อเสียงมากขึ้น
2. เนื่องจากมีอาจารย์ส่วนน้อยได้เงินสนับสนุนงานวิจัย และตีพิมพ์งานวิจัยในการประชุมวิชาการหรือวารสาร ควรส่งเสริมให้อาจารย์ส่วนใหญ่ได้มีโอกาสหาทุนสนับสนุนงานวิจัย และตีพิมพ์งานวิจัยด้วย
3. วิทยาลัยฯ ได้จัดตั้งศูนย์ศึกษาศาสตร์วิทยาการภูมิภาคลุ่มแม่น้ำโขง เพื่อดำเนินงานวิจัยในประเด็นต่างๆ ในภูมิภาคลุ่มแม่น้ำโขง ซึ่งมีคณาจารย์ในโครงการปริญญาตรีเป็นผู้ดำเนินการ ควรให้คณาจารย์ในโครงการบัณฑิตศึกษาเข้าร่วมในศูนย์ฯ เพื่อขยายงานวิจัยให้มีความหลากหลายและมีคุณภาพสูงขึ้น

องค์ประกอบที่ 5 การบริการวิชาการแก่สังคม

สรุปผลการดำเนินงานในองค์ประกอบที่พบในการตรวจเยี่ยม

1. มีระบบและกลไกในการบริการวิชาการที่เข้มแข็ง และมีการดำเนินงานครบถ้วนตามกระบวนการ PDCA
2. การบูรณาการจากบริการวิชาการแก่สังคม และการเรียนการสอนยังไม่ชัดเจน

จุดเด่น

1. แนวทางและกิจกรรมการบริการทางวิชาการแก่สังคมสะท้อนเอกลักษณ์ของวิทยาลัยสหวิทยาการ
2. มีการดำเนินงานอย่างต่อเนื่อง และเกิดผลกระทบต่อผู้รับบริการ

จุดที่ควรพัฒนา

ควรมีการกำหนดเป้าหมายของการบูรณาการให้ชัดเจน และประเมินตามเป้าหมายที่กำหนด (ทั้งระดับปริญญาตรีและบัณฑิตศึกษา)

องค์ประกอบที่ 6 การทำนุบำรุงศิลปะและวัฒนธรรม

จุดเด่น

1. วิทยาลัยให้ความสำคัญกับโครงการด้านศิลปะและวัฒนธรรม และใช้โครงการกิจกรรมนักศึกษาช่วย ทำให้เกิดการผสมผสานได้ประโยชน์ในทุกด้าน
2. โครงการทำนุบำรุงศิลปะและวัฒนธรรมทั้งหมด (3 โครงการ) เช่น โครงการทำนุบำรุงศิลปะและวัฒนธรรมท้องถิ่น ทำให้เกิดประโยชน์และเห็นผลลัพธ์ที่ดีต่อท้องถิ่นอย่างชัดเจน

วิธีปฏิบัติและผลการดำเนินงานที่เป็นแบบอย่างที่ดี

นักศึกษาเป็นคนในท้องถิ่นและอาจารย์ก็ส่งเสริมโครงการด้านทำนุบำรุงศิลปะและวัฒนธรรม ทำให้มีผลงานด้านนี้ชัดเจน และได้ความร่วมมือที่ดีจากชุมชน

จุดที่ควรพัฒนา

ควรใช้ผลจากโครงการมาประยุกต์ใช้ในการเรียนการสอนและงานวิจัยของคณาจารย์

ข้อเสนอแนะ

อาจใช้ผลจากการทำโครงการแต่ละโครงการในปีหรือปีที่ผ่านมา สร้างองค์ความรู้ทางศิลปะและวัฒนธรรมให้ท้องถิ่นที่จับต้องได้ ซึ่งจะเป็นประโยชน์ต่อชุมชน และอาจจะขยายเป็นงานวิจัยของอาจารย์ได้

องค์ประกอบที่ 7 การบริหารและการจัดการ

สรุปผลการดำเนินงานในองค์ประกอบที่พบในการตรวจเยี่ยม

มีผลการดำเนินงานอยู่ในระดับดี (3.70) โดยภาพรวมวิทยาลัยมีการดำเนินงานด้านต่าง ๆ อย่างครอบคลุม ไม่ว่าจะเป็นการจัดการความรู้ การดำเนินการด้านสารสนเทศและการบริหารความเสี่ยง แต่ยังไม่ครบตามกระบวนการ PDCA และยังมีปัญหาในเรื่องของระบบสารสนเทศเพื่อการบริหารและการตัดสินใจของผู้บริหาร

จุดเด่น

ผู้บริหารมีความมุ่งมั่นและมีวิสัยทัศน์ในการพัฒนาให้องค์กรบรรลุเป้าหมายและมีผลการดำเนินงานที่พัฒนาขึ้นทุกปี รวมถึงมีการให้บุคลากรประเมินการบริหารงานของผู้บริหารตามหลักธรรมาภิบาล

จุดที่ควรพัฒนา

1. ควรมีการดำเนินงานด้านต่าง ๆ ให้ครบตามกระบวนการ PDCA
2. ควรมีการพัฒนาสารสนเทศเพื่อการบริหารอย่างรีบด่วน
3. ขาดหลักฐานการประเมินตนเองของคณะกรรมการประจำวิทยาลัย
4. การพัฒนาภาวะผู้นำให้กับทีมบริหารและการถ่ายทอดความรู้เชิงการบริหารให้แก่บุคลากรยังไม่ชัดเจน

ข้อเสนอแนะ

1. วิทยาลัยฯควรให้ความสำคัญกับการนำผลการประเมินมาปรับปรุงการบริหารงานด้านต่าง ๆ
2. ควรให้คณะกรรมการประจำวิทยาลัยทำการประเมินตนเอง
3. ควรมีการพัฒนากระบวนการพัฒนาภาวะผู้นำให้แก่บุคลากรระดับบริหารทั้งสายอาจารย์และสายสนับสนุน
4. การเผยแพร่องค์ความรู้จากการจัดการความรู้ ควรมีการเผยแพร่ในระดับวิทยาลัย ไม่ควรจำกัดเฉพาะบางโครงการ

ข้อสังเกตอื่น ๆ

1. องค์กรยังอยู่ในช่วงที่บุคลากรทุกระดับยังไม่เพียงพอและขาดประสบการณ์ ทำให้วิทยาลัยต้องใช้เวลาในการพัฒนาบุคลากรให้พร้อมในการปฏิบัติงาน
2. ผู้บริหารควรนำผลการบริหารงานตามหลักธรรมาภิบาลมาใช้ในการพัฒนาการบริหาร
3. การจัดการความรู้ ควรมีการดำเนินการในภาพรวมของทั้งวิทยาลัย และควรมีการดำเนินงานในส่วน of บุคลากรสายสนับสนุนด้วย

องค์ประกอบที่ 8 การเงินและงบประมาณ

สรุปผลการดำเนินงานในองค์ประกอบที่พบในการตรวจเยี่ยม

มีผลการดำเนินงานอยู่ในระดับดี (4.00) มีการจัดสรรงบประมาณและการรายงานผลการใช้จ่ายเงินอย่างเป็นระบบ แต่ยังคงขาดการจัดทำแผนกลยุทธ์ทางการเงิน เพื่อให้คณะมีการวางแผนทางการเงินการหารายได้และสามารถพยากรณ์สถานะทางการเงินในอนาคตได้

จุดเด่น

-

วิธีปฏิบัติและผลการดำเนินงานที่เป็นแบบอย่างที่ดี

มีการรายงานการใช้จ่ายเงินอย่างเป็นระบบ

จุดที่ควรพัฒนา

ยังขาดการจัดทำแผนกลยุทธ์ทางการเงิน

ข้อเสนอแนะ

ควรมีการจัดทำแผนกลยุทธ์ทางการเงิน มีการวิเคราะห์สถานะทางการเงินและวางแผนในระยะยาว เพื่อให้วิทยาลัยมีความมั่นคงทางการเงินอย่างต่อเนื่อง

องค์ประกอบที่ 9 ระบบและกลไกการประกันคุณภาพ

สรุปผลการดำเนินงานในองค์ประกอบที่พบในการตรวจเยี่ยม

วิทยาลัยมีความพยายามในการดำเนินงานด้านการประกันคุณภาพให้มีความเชื่อมโยงโครงการปริญญาตรีและบัณฑิตศึกษาที่ดีกว่าปีที่ผ่านมา

จุดเด่น

- 1.วิทยาลัยได้จัดโครงการเครือข่ายด้านการประกันคุณภาพ ร่วมกับมหาวิทยาลัยในภูมิภาคเดียวกัน ซึ่งจะก่อให้เกิดความร่วมมืออย่างเป็นรูปธรรมในอนาคต เนื่องจากไม่มีปัญหาเรื่องการเดินทางระหว่างสถาบัน
2. นักศึกษามีการรับรู้บทบาทอย่างชัดเจนในการมีส่วนร่วมการประกันคุณภาพการศึกษาของหน่วยงาน
3. มีการกำหนดผู้รับผิดชอบแต่ละตัวบ่งชี้ชัดเจน และมีการจัดทำระบบการประกันคุณภาพภายในสถาบัน

จุดที่ควรพัฒนา

- 1.ควรมีให้มีส่วนร่วมของผู้มีส่วนได้ส่วนเสียในการประกันคุณภาพของโครงการบัณฑิตศึกษาด้วย เนื่องจากมีการจัดเวทีการมีส่วนร่วมเฉพาะ โครงการปริญญาตรีในปีที่ผ่านมาในการจัดทำรายงานการประเมินตนเอง
2. การดำเนินงานเรื่องการประกันคุณภาพ ควรทำทั้งระบบและให้บุคลากรทุกระดับมีส่วนร่วมและทำให้เห็นภาพรวมของวิทยาลัย

3. ควรพัฒนาระบบสารสนเทศด้านการประกันคุณภาพให้เป็นระบบที่สามารถเชื่อมโยงข้อมูลจากพันธกิจด้านต่าง ๆ ประมวลเป็นภาพรวมของงานด้านการประกันคุณภาพ (สนับสนุนการประกันคุณภาพการศึกษาภายในครบทั้ง 9 องค์ประกอบคุณภาพ)ที่มีความสมบูรณ์และใช้งานได้อย่างมีประสิทธิภาพ

ข้อเสนอแนะ

1. ควรจัดเอกสารอ้างอิงให้ตรงตามประเด็นที่เขียนในรายงาน ควรเลือกเฉพาะที่เกี่ยวข้องกับตัวบ่งชี้
2. ควรตรวจสอบความถูกต้องของตัวเลข วันที่ในรายงานให้ละเอียดถี่ถ้วน
3. ในตารางข้อมูลในภาคผนวก มีความผิดพลาดของข้อมูล ทำให้มีความสับสนระหว่างคะแนนในรายงานและข้อมูลในภาคผนวก ควรตรวจสอบให้ข้อมูลมีความแม่นยำมากกว่านี้

องค์ประกอบที่ 97 องค์ประกอบอัตลักษณ์ (สมศ.)

จุดเด่น

1. มีการกำหนดกลยุทธ์และแผนการปฏิบัติงานให้สอดคล้องกับอัตลักษณ์ของวิทยาลัยฯ และกำหนดลงไปยังโครงการต่างๆ ทำให้มีส่วนร่วมของผู้เรียนและบุคลากร

จุดที่ควรพัฒนา

แม้ว่ามีแผนและกิจกรรมให้เกิดอัตลักษณ์/เอกลักษณ์ แต่นักศึกษาและบุคลากรยังไม่เข้าใจวิทยาลัยฯ อาจต้องเพิ่มการประชาสัมพันธ์หรือให้ความรู้กับนักศึกษาเพิ่มขึ้น

ข้อเสนอแนะ

จำนวนบัณฑิตที่ถูกประเมิน (สมศ. 16 ผลการพัฒนาบัณฑิตตามอัตลักษณ์) มีเพียง 21.78% ของบัณฑิตที่จบการศึกษา ควรเพิ่มให้มากขึ้นในปีต่อไป

ภาคผนวก

กำหนดการประเมินคุณภาพการศึกษาภายใน

วิทยาลัยสหวิทยาการ ปีการศึกษา 2555

วันที่ 10 - 11 เมษายน 2555 เวลา 08.30 – 16.00 น.

ณ.ห้อง 3109 อาคารเรียนรวม 5 ชั้น มหาวิทยาลัยธรรมศาสตร์ ศูนย์ลำปาง

วันที่ 10 เมษายน 2555

08.30 – 09.30 น. คณะกรรมการประเมินคุณภาพประชุมเพื่อทำความเข้าใจในวิธีการประเมิน และการ
แบ่งหน้าที่รวมทั้งการวิเคราะห์ SAR เพื่อสรุปประเด็น ข้อเสนอแนะ กำหนดคำถามเบื้องต้น

09.30 – 10.30 น. คณะกรรมการประเมินฯ ตรวจสอบเอกสารหลักฐาน

10.30 – 11.00 น. คณะกรรมการประเมินฯ พบผู้บริหาร วิทยาลัยสหวิทยาการ

- ประธานคณะกรรมการประเมินฯ แนะนำคณะกรรมการฯ และชี้แจงวัตถุประสงค์
หลักการ แนวทาง และวิธีการประเมินคุณภาพการศึกษาภายใน

- ผู้ช่วยศาสตราจารย์ ดร.จุฬาร ธีรรักสกุลสรุปผลดำเนินงาน ปีการศึกษา 255

(ภาพรวม จุดเด่น วัธิปฏิบัติที่ดี จุดที่ควรพัฒนา แผนและเป้าหมายการพัฒนาในปีต่อไป)

11.00 – 12.00 น. สัมภาษณ์ผู้บริหาร

12.00 – 13.00 น. รับประทานอาหารกลางวัน

13.00 – 13.45 น. 1. สัมภาษณ์อาจารย์

2. สัมภาษณ์บุคลากร

13.45 – 14.30 น. 1. สัมภาษณ์นักศึกษา

2. สัมภาษณ์ผู้ใช้บัณฑิต

14.30 – 15.15 น. 1. สัมภาษณ์คณะกรรมการรับผิดชอบหลักสูตร

2. สัมภาษณ์คณะกรรมการประกันคุณภาพการศึกษา

15.15 – 16.00 น. คณะกรรมการประเมินฯ ตรวจสอบเอกสารหลักฐาน (เพิ่มเติม)

วันที่ 11 เมษายน 2555

08.30 – 09.30 น. คณะกรรมการประเมินฯ ประชุมสรุปผลที่ได้จากการตรวจเยี่ยมวันแรก

09.30 – 11.00 น. คณะกรรมการประเมินฯ เยี่ยมชมสถานที่ปัจจัยเกี่ยวหนุน/สังเกตการณ์การเรียนการสอน

11.00 – 12.00 น. คณะกรรมการประเมินฯ ประชุมพิจารณาผลการประเมิน (ป.1 –ป.5)

12.00 – 13.00 น. รับประทานอาหารกลางวัน

13.00 – 15.00 น. - คณะกรรมการประเมินฯ ประชุมพิจารณาผลการประเมิน

(จุดแข็ง จุดอ่อน และแนวทางการพัฒนา)

- คณะกรรมการประเมินฯ จัดทำร่างรายงานการประเมินคุณภาพ

15.00 – 16.00 น. รายงานผลการประเมินขึ้นต้นด้วยวาจา

หมายเหตุ พักรับประทานอาหารว่างช่วงเข้าเวลา 9.15 น. และช่วงบ่ายเวลา 15.00 น.

บันทึกการสัมภาษณ์

สัมภาษณ์อาจารย์

ได้นำเสนอจุดเด่น ข้อสังเกตและจุดที่ควรพัฒนาเกี่ยวกับหน่วยงาน ดังนี้

จุดเด่น

- อาจารย์ในหลักสูตรปริญญาตรี ค่อนข้างเข้มแข็ง และมีการทำงานอย่างเป็นระบบ
- อาจารย์ของวิทยาลัยฯ มีความรู้ความเชี่ยวชาญในหลากหลายสาขา หากจะใช้ข้อได้เปรียบตรงนี้ จะทำให้วิทยาลัยฯ มีความก้าวหน้าได้

ข้อสังเกตและจุดที่ควรพัฒนา

- อยากให้วิทยาลัยฯ ชี้แจงเรื่องของทิศทางการทำงานและแผนของวิทยาลัยฯ โดยเฉพาะในส่วนของโครงการปริญญาตรี
- บุคลากรทุกระดับยังขาดการมีส่วนร่วมในการกำหนดทิศทางของวิทยาลัยฯ
- ยังขาดการเชื่อมโยงการทำงานร่วมกันของอาจารย์ในภาพของวิทยาลัยฯ ส่วนใหญ่จะมีการทำงานเฉพาะโครงการที่อาจารย์ปฏิบัติงานอยู่ ควรสร้างระบบและกลไกในการเชื่อมโยงให้อาจารย์ทำงานร่วมกัน เพื่อให้เห็นภาพรวมของวิทยาลัยฯ

สัมภาษณ์นักศึกษา

ได้นำเสนอจุดเด่น ข้อสังเกตและจุดที่ควรพัฒนาเกี่ยวกับหน่วยงาน ดังนี้

จุดเด่น

นักศึกษาระดับปริญญาตรี

- อาจารย์และนักศึกษามีความใกล้ชิดกันมาก นักศึกษารู้สึกว่าสามารถขอความช่วยเหลือจากอาจารย์ได้ตลอดเวลา
- นักศึกษามีความเข้าใจบทบาทของนักศึกษาในการประกันคุณภาพการศึกษาของวิทยาลัยฯ
- นักศึกษาได้รับการพัฒนาและสามารถสร้างสรรคกิจกรรมที่จะทำได้โดยอิสระ มีทั้งกิจกรรมของฝ่ายการนักศึกษาและกิจกรรมชมรม
- นักศึกษามีความเข้าใจในความเป็นสหวิทยาการ

ข้อสังเกตและจุดที่ควรพัฒนา

นักศึกษาระดับปริญญาตรี

- อยากให้วิทยาลัยฯ เพิ่มกิจกรรมนอกชั้นเรียน มากกว่าให้นักศึกษาเรียนแต่ในห้องเรียน (สำหรับหลักสูตรใหม่)
- การเปิดวิชาเลือกของวิทยาลัยฯ ควรเปิดเพื่อให้นักศึกษาสามารถลงทะเบียนเรียนได้ โดยไม่ต้องไปลงเรียนวิชาเลือกของคณะอื่น เพราะบางวิชาที่เป็นของคณะอื่น นักศึกษาไม่มีพื้นฐานความรู้มาก่อนในวิชานั้นๆ ทำให้ยากลำบากในการเรียน ถ้าเป็นไปได้อยากเรียนวิชาเลือกของวิทยาลัยฯ
- อยากให้วิทยาลัยฯ มีการประชาสัมพันธ์ให้เป็นที่รู้จัก

- นักศึกษามีการปฏิบัติที่แสดงถึงการเข้าถึงชุมชน การมีความเข้าใจในการทำงานกับชุมชน แต่นักศึกษา ยังไม่สามารถระบุได้ว่า อัตลักษณ์ของนักศึกษา มธ.คือเรื่องจิตสาธารณะและความรับผิดชอบ

นักศึกษาระดับปริญญาโท (หลักสูตรเดิม โครงการพิเศษ)

- อาจารย์ที่ไม่ใช่อาจารย์ประจำ อาจทำให้นักศึกษามีปัญหาในการเข้าพบ/ปรึกษา ซึ่งจะเกิดปัญหาเมื่อทำวิทยานิพนธ์
- สำหรับวิชาเลือกที่นักศึกษาสนใจ อาจมีจำนวนน้อยที่เปิดให้เลือกลงทะเบียนเรียนศึกษา นักศึกษาระดับปริญญาเอก (รุ่นปัจจุบัน)

สัมภาษณ์บุคลากร

ได้นำเสนอจุดเด่น ข้อสังเกตและจุดที่ควรพัฒนาเกี่ยวกับหน่วยงาน ดังนี้

จุดเด่น

- บุคลากรมีความตั้งใจในการทำงาน และมีความผูกพันกับองค์กร (ในส่วนของศูนย์ลำปาง) ส่วนหนึ่ง อาจมีสาเหตุมาจากการเป็นคนพื้นที่
- วิทยาลัยฯ มีการจัดสรรงบประมาณในการพัฒนาบุคลากร และสนับสนุนให้บุคลากรได้เข้ารับการอบรมหรือพัฒนาทักษะในงานของตนเอง

ข้อสังเกตและจุดที่ควรพัฒนา

- บุคลากรยังไม่รับรู้ถึงความเป็นเอกลักษณ์ของสถาบัน (ความเป็นธรรม) แต่ให้ความสำคัญกับการเป็นสถาบันการเรียนรู้
- วิทยาลัยฯ ยังมีบุคลากรที่ขอประสพการณ์ และไม่เคยทำงานในส่วนของหน่วยงานที่จัดการเรียนการสอน จำเป็นต้องมีการพัฒนาบุคลากร เพื่อให้วิทยาลัยฯ สามารถดำเนินงานได้ต่อไป
- ควรมีการสร้างระบบและกลไกหรือกิจกรรมที่ทำให้บุคลากรในสำนักงานเลขานุการวิทยาลัยฯ มีกิจกรรมร่วมกันหรือเรียนรู้งานซึ่งกันและกันมากกว่าปีละ 1 ครั้ง

สัมภาษณ์ผู้ใช้บัณฑิต

ได้นำเสนอจุดเด่น ข้อสังเกตและจุดที่ควรพัฒนาเกี่ยวกับหน่วยงาน ดังนี้

จุดเด่น

- บัณฑิต สามารถทำกิจกรรมได้อย่างโดดเด่น มีความคิดสร้างสรรค์ และมีภาวะผู้นำ
- สามารถช่วยงานด้านวิจัยได้ดี

ข้อสังเกตและจุดที่ควรพัฒนา

- อยากให้วิทยาลัยฯ พัฒนาทักษะการสรุปรายงาน/การเขียนรายงานวิชาการให้แก่บัณฑิต
- ควรพัฒนาเทคนิคการสอน/สื่อการสอนที่ใช้ถ่ายทอดความรู้
- ควรพัฒนาให้บัณฑิตมีความขยันและอดทน
