



รายงานการพัฒนาคุณภาพ
การศึกษาด้วยเกณฑ์ EdPEX

วิทยาลัยสหวิทยาการ
มหาวิทยาลัยธรรมศาสตร์

ปีการศึกษา 2559

สารบัญ

หน้า

ส่วนที่ 1 แนวทางการดำเนินการ (รายงานตั้งแต่ปีที่ 1-3)

1. วิสัยทัศน์ของหน่วยงาน	2
2. เป้าหมายสำคัญของหน่วยงาน	2
3. เป้าหมายในการพัฒนาหน่วยงาน (Goal-based) ตามแนวทางของเกณฑ์ EdPEX ในระยะเวลา 3 ปี	3
4. แนวทาง/วิธีการนำเกณฑ์ EdPEX ไปใช้ในการพัฒนาหน่วยงาน	3
5. การวิเคราะห์โครงสร้างองค์กร	4
6. แผนพัฒนาองค์กรในระยะ 3 ปี	16

การปรับปรุงข้อมูล

ข้อมูลเดิม

ปรับปรุงใหม่จากปีการศึกษา.....

1. วิสัยทัศน์ของหน่วยงาน

วิทยาลัยมีปณิธานในการสร้างความเป็นเลิศทางการศึกษาและวิจัยเชิงสหวิทยาการ เพื่อให้บัณฑิตมีความรอบรู้ทางวิชาการและทันต่อพลวัตการเปลี่ยนแปลงของโลก และสรรสร้างองค์ความรู้เชิงสหวิทยาการที่สอดคล้องกับความต้องการของประเทศ รวมทั้งมีคุณธรรมและความรับผิดชอบต่อสังคม ตามค่านิยมขององค์กร ดังนี้

College of Interdisciplinary Studies – Thammasat University: CIS – TU

- C: Contribution to knowledge: การสรรสร้างองค์ความรู้เชิงสหวิทยาการ
- I: Inclusive growth: การเป็นองค์กรที่เติบโตด้วยการมีส่วนร่วมของทุกภาคส่วน
- S: Social responsibility: การสร้างสำนึกรับผิดชอบอย่างยั่งยืนต่อสังคมส่วนรวม
- T: Team effectiveness: การเป็นองค์กรที่มุ่งประสิทธิผล โดยอยู่บนพื้นฐานของความมีประสิทธิภาพและธรรมาภิบาล
- U: User friendliness: การผลิตบัณฑิต การสรรสร้างองค์ความรู้ และการบริการวิชาการที่ตอบสนองความต้องการของสังคมและประเทศ

สมรรถนะหลัก (Core competencies)

การบูรณาการองค์ความรู้จากหลากหลายสาขาเพื่อผลิตบัณฑิต และสรรสร้างองค์ความรู้เชิงสหวิทยาการ

การปรับปรุงข้อมูล

ข้อมูลเดิม

ปรับปรุงใหม่จากปีการศึกษา.....

2. เป้าหมายสำคัญของหน่วยงาน

1. จัดการเรียนการสอนเชิงสหวิทยาการที่ได้มาตรฐานเทียบเท่าสากล เพื่อผลิตบัณฑิตที่มีคุณภาพและสอดคล้องกับความต้องการของประเทศ
2. สร้างความเชี่ยวชาญในองค์ความรู้เชิงสหวิทยาการ โดยพัฒนางานวิจัย งานสร้างสรรค์ และเครือข่ายทางวิชาการทั้งในและต่างประเทศ
3. ให้บริการทางวิชาการที่มาจากความรู้และความเชี่ยวชาญของวิทยาลัย เพื่อตอบสนองความต้องการและการพัฒนาของสังคมและประเทศ
4. บริหารจัดการองค์กรให้สามารถบรรลุประสิทธิผล โดยอยู่บนพื้นฐานของความมีประสิทธิภาพและธรรมาภิบาล

การปรับปรุงข้อมูล

ข้อมูลเดิม

ปรับปรุงใหม่จากปีการศึกษา.2560

3. เป้าหมายในการพัฒนาหน่วยงาน (Goal-based) ตามแนวทางของเกณฑ์ EdPEX

ในระยะเวลา 3 ปี เช่น การปรับปรุงช่องทางการสื่อสาร ระบบงานที่สำคัญ การรับฟังเสียงของลูกค้า เป็นต้น

ในช่วงปีงบประมาณ 2560-2562 วิทยาลัยวางเป้าหมายและโครงการไว้ดังนี้

เป้าหมายตามหมวดใน EdPEX	โครงการ	ปีงบประมาณที่ดำเนินการ
1.2 การกำกับดูแลและควมรับผิดชอบต่อสังคม	1. โครงการบริการวิชาการเพื่อส่งเสริมการจัดสวัสดิการชุมชนเพื่อพัฒนาคุณภาพชีวิตผู้สูงอายุและผู้ด้อยโอกาสในชุมชน.	2561
3.1 เสียงของลูกค้า	1. โครงการพัฒนาเครือข่ายนักวิจัยและระบบการใช้ประโยชน์จากงานวิจัย	2561
3.2 ความผูกพันของลูกค้า	1. โครงการพัฒนาหลักสูตรปริญญาตรี ศิลปศาสตร์และวิทยาศาสตร์บูรณาการ (Arts & Science)	2561
4.2 การจัดการความรู้ สารสนเทศและเทคโนโลยีสารสนเทศ	1. การอบรมการใช้เทคโนโลยีสารสนเทศเพื่อการทำงานในองค์กรสำหรับบุคลากรสายวิชาการและสายสนับสนุน	2561-2562

การปรับปรุงข้อมูล

ข้อมูลเดิม

ปรับปรุงใหม่จากปีการศึกษา 2560

4. แนวทาง/วิธีการนำเกณฑ์ EdPEX ไปใช้ในการพัฒนาหน่วยงาน

วิทยาลัยได้ดำเนินการตามลำดับ ดังนี้

1. คณะกรรมการบริหารวิทยาลัยดำเนินการจัดทำโครงร่างองค์กร (OP) เพื่อให้เข้าใจสภาพการณ์ขององค์กรและสถานะแวดล้อมภายนอก
2. จัดสัมมนาบุคลากรเพื่อเผยแพร่โครงร่างองค์กรและให้ความรู้เกี่ยวกับ EdPEX
3. คณะกรรมการบริหารวิทยาลัยจัดทำแผนพัฒนาองค์กร และดำเนินงานตามแผนโดยมีรองคณบดีฝ่ายต่างๆ รับผิดชอบในส่วนที่เกี่ยวข้อง

การปรับปรุงข้อมูล

ข้อมูลเดิม

ปรับปรุงใหม่จากปีการศึกษา.....

5. การวิเคราะห์โครงสร้างองค์การ (Organizational Profile)

1. หลักสูตร การบริการที่สำคัญของคณะฯ คือ

วิทยาลัยสหวิทยาการมีการจัดการเรียนการสอน จำนวน 5 หลักสูตร แบ่งออกเป็น

- ระดับปริญญาตรี 2 หลักสูตร ได้แก่ หลักสูตรศิลปศาสตรบัณฑิต สาขาสหวิทยาการสังคมศาสตร์ และหลักสูตรศิลปศาสตรบัณฑิต สาขาวิชาปรัชญา การเมือง และเศรษฐศาสตร์
 - ระดับปริญญาโท 2 หลักสูตร ได้แก่ ศิลปศาสตรมหาบัณฑิต สาขาวิชาสตรี เพศสถานะ และเพศวิถีศึกษา และหลักสูตรศิลปศาสตรมหาบัณฑิต สาขาวิชาเอเชียแปซิฟิกศึกษา (หลักสูตรนานาชาติ)
 - ระดับปริญญาเอก 1 หลักสูตร ได้แก่ หลักสูตรปรัชญาดุษฎีบัณฑิต สาขาวิชาสหวิทยาการ
- โดยในปีการศึกษา 2559 วิทยาลัยมีจำนวนนักศึกษาทั้งสิ้น 968 คน แบ่งเป็น นักศึกษาระดับปริญญาตรี จำนวน 897 คน หรือคิดเป็นร้อยละ 92.67 และระดับบัณฑิตศึกษา จำนวน 71 คน

และเชิงความสำคัญต่อความสำเร็จของคณะฯ คือ

หลักสูตรทั้งหมดเป็นการบูรณาการองค์ความรู้หลากหลายสาขา ซึ่งเป็นเอกลักษณ์ที่ต่างไปจากคณะวิชาอื่นๆ ที่มักจัดการเรียนการสอนตามสาขาวิชา (discipline) ที่เฉพาะเจาะจง

2. สมรรถนะหลักของวิทยาลัยฯ คือ

การบูรณาการองค์ความรู้จากหลากหลายสาขาเพื่อผลิตบัณฑิต และสร้างสรรค์องค์ความรู้เชิงสหวิทยาการ

3. พันธกิจ/วิสัยทัศน์/ปรัชญา ค่านิยมของวิทยาลัยฯ

วิสัยทัศน์ (Vision)

สถาบันวิชาการที่ได้มาตรฐานสากล เพื่อผลิตบัณฑิตและสร้างสรรค์องค์ความรู้เชิงสหวิทยาการที่สอดคล้องกับความต้องการของประเทศ

พันธกิจ (Mission)

1. จัดการเรียนการสอนเชิงสหวิทยาการที่ได้มาตรฐานเทียบเท่าสากล เพื่อผลิตบัณฑิตที่มีคุณภาพและสอดคล้องกับความต้องการของประเทศ
2. สร้างความเชี่ยวชาญในองค์ความรู้เชิงสหวิทยาการ โดยพัฒนางานวิจัย งานสร้างสรรค์ และเครือข่ายทางวิชาการ ทั้งในและต่างประเทศ
3. ให้บริการทางวิชาการที่มาจากความรู้และความเชี่ยวชาญของวิทยาลัย เพื่อตอบสนองความต้องการและการพัฒนาของสังคมและประเทศ
4. บริหารจัดการองค์การให้สามารถบรรลุประสิทธิผล โดยอยู่บนพื้นฐานของความเป็นประสิทธิภาพและธรรมาภิบาล

จุดประสงค์ (Purpose)

1. ทุกหลักสูตรเป็นที่ยอมรับตามมาตรฐานสากล
2. ผลิตบัณฑิตให้มีคุณลักษณะที่พึงประสงค์ ตามแนวคิด “GREATS” ของมหาวิทยาลัย
3. ผลงานได้รับการเผยแพร่ในวารสารทางวิชาการหรือช่องทางอื่นๆ ที่ได้มาตรฐานทั้งในและต่างประเทศ
4. มีเครือข่ายความร่วมมือ ทั้งทางวิชาการและด้านอื่นๆ ทั้งในและต่างประเทศ
5. บริหารจัดการองค์กรโดยอยู่บนพื้นฐานของความเป็นประสิทธิภาพและธรรมาภิบาล

ค่านิยม (Value) College of Interdisciplinary Studies – Thammasat University : CIS – TU

- C : Contribution to knowledge : การสรรสร้างองค์ความรู้เชิงสหวิทยาการ
- I : Inclusive growth : การเป็นองค์กรที่เติบโตด้วยการมีส่วนร่วมของทุกภาคส่วน
- S : Social responsibility : การสร้างสำนึกรับผิดชอบต่อสังคมส่วนรวม
- T : Team effectiveness : การเป็นองค์กรที่มุ่งประสิทธิผล โดยอยู่บนพื้นฐานของความเป็นประสิทธิภาพและธรรมาภิบาล
- U : User friendliness : การผลิตบัณฑิต การสรรสร้างองค์ความรู้ และการบริการวิชาการที่ตอบสนองความต้องการของสังคมและประเทศ

4. จำนวนและกลุ่มบุคลากร และข้อกำหนดด้านการศึกษาของแต่ละกลุ่ม

วิทยาลัยมีบุคลากรทั้งชาวไทยและชาวต่างประเทศ รวมจำนวนทั้งสิ้น 97 คน แบ่งเป็น บุคลากรสายวิชาการ จำนวน 38 คน ซึ่งมีวุฒิการศึกษาระดับปริญญาโทขึ้นไปในสาขาวิชาที่ตรงตามหลักสูตรที่ทำการสอน และบุคลากรสายสนับสนุน จำนวน 29 คน ดังรายละเอียดตามตาราง

จำนวนและลักษณะบุคลากรสายวิชาการ

ตำแหน่ง อายุ	อาจารย์		ผู้ช่วยศาสตราจารย์		รองศาสตราจารย์		ศาสตราจารย์		รวม		รวม
	ป.โท	ป.เอก	ป.โท	ป.เอก	ป.โท	ป.เอก	ป.โท	ป.เอก	ป.โท	ป.เอก	
ไม่เกิน 40 ปี	12	5	1	3	-	-	-	-	13	8	21
41-50 ปี	3	4	3	5	-	1	-	-	6	10	16
51-60 ปี	-	-	-	1	-	-	-	-	-	1	1
เกิน 60 ปี	-	-	-	-	-	-	2	-	2	-	2
รวม	15	9	4	9	-	1	2	-	21	19	40

จำนวนและลักษณะบุคลากรสายสนับสนุน

ตำแหน่ง อายุ	นักวิชาการศึกษา		นักวิชาการการเงินและบัญชี		เจ้าหน้าที่บริหารงาน ทั่วไป		พนักงาน สถานที่	รวม
	ปก.	ชน.	ปก.	ชน.	ปก.	ชน.		
ไม่เกิน 40 ปี	12	-	4	-	4	-	-	20
41-50 ปี	1	1	-	-	1	1	1	5
51-60 ปี	-	2	-	-	-	-	1	3
รวม	13	3	4	-	5	1	2	28

ปก = ระดับปฏิบัติการ, ชน = ระดับชำนาญการ

ปัจจัยหลักที่ส่งเสริมให้พวกเขาทำงานเพื่อบรรลุเป้าหมายและพันธกิจขององค์กรคือ

ความต้องการและความคาดหวัง	กลุ่มบุคลากร	สาย วิชาการ	สาย สนับสนุน
ด้านความมั่นคงในอาชีพ			
การได้รับการต่อสัญญาจ้างเมื่อถึงกำหนด		✓	✓
การมีตำแหน่งทางวิชาการ หรือระดับความเชี่ยวชาญที่สูงขึ้น		✓	✓
การได้รับการประเมินเพื่อเลื่อนสถานะเป็นพนักงานมหาวิทยาลัย			✓
ด้านสิ่งอำนวยความสะดวก สวัสดิการ และบรรยากาศการทำงาน			
การมีทุนการศึกษา ทุนวิจัย หรือทุนฝึกอบรมเพื่อเพิ่มพูนความรู้หรือทักษะ		✓	✓
การมีสวัสดิการที่นอกเหนือไปจากสวัสดิการขั้นต่ำของมหาวิทยาลัย		✓	✓
การมีผู้บริหารที่มีความยุติธรรมในการมอบหมายภาระงาน และการประเมินความดีความชอบ			✓
การมีผู้บริหารที่ขับเคลื่อนให้เกิดความก้าวหน้าทางวิชาการ		✓	
การมีเพื่อนร่วมงานที่เป็นมิตร		✓	✓

5. เทคโนโลยี อุปกรณ์ อาคาร สินทรัพย์หลักที่สำคัญได้แก่

เทคโนโลยีและอุปกรณ์ที่สำคัญ

วิทยาลัยฯ มีอุปกรณ์เพื่อจัดการศึกษาและการวิจัยที่สำคัญคือ คอมพิวเตอร์ เครื่องพิมพ์ อุปกรณ์มัลติมีเดีย และเครือข่ายอินเทอร์เน็ต และฐานข้อมูลออนไลน์ที่หอสมุดแห่งมหาวิทยาลัยธรรมศาสตร์บอกรับเป็นสมาชิก

อาคาร สิ้นทรัพย์หลัก

1.1) สำนักงานท่าพระจันทร์ ตั้งอยู่ ณ ชั้น 5 อาคารอเนกประสงค์ 1 ซึ่งเป็นอาคารที่มีการใช้สอยร่วมกันกับหน่วยงานอื่นๆ ของมหาวิทยาลัย โดยวิทยาลัยมีพื้นที่ใช้สอยที่สำคัญต่อการผลิตบัณฑิตที่เป็นของวิทยาลัย ได้แก่ ห้องเรียน และห้องคอมพิวเตอร์ รายละเอียดดังนี้

ประเภทของพื้นที่ใช้สอยที่สำคัญ	จำนวน (ห้อง)	
	ท่าพระจันทร์	ศูนย์ลำปาง
ห้องบรรยายขนาด 15 ที่นั่ง (ห้องบรรยาย 701 และ 702 ชั้น 7 อาคารอเนกประสงค์ 1)	2	-
ห้องบรรยายขนาด 50 ที่นั่ง (ห้องบรรยาย 802 และ 803 ชั้น 8 อาคารอเนกประสงค์ 1)	2	-
ห้องคอมพิวเตอร์สำหรับนักศึกษาระดับบัณฑิตศึกษา (ห้องคอมพิวเตอร์ ชั้น 7 อาคารอเนกประสงค์ 1)	1	-

1.2) อาคารวิทยาลัยสหวิทยาการ อาคาร 5 ชั้น ซึ่งจะมีพื้นที่ใช้สอยที่สำคัญต่อการผลิตบัณฑิต ได้แก่ ห้องเรียน และห้องกิจกรรมนักศึกษา รายละเอียดดังนี้

ประเภทของพื้นที่ใช้สอยที่สำคัญ	จำนวน (ห้อง)
ห้องบรรยายขนาด 42 ที่นั่ง	2
ห้องบรรยายขนาด 98 ที่นั่ง	2
ห้องบรรยายขนาด 40 ที่นั่ง	1
ห้องประชุมขนาด 25 ที่นั่ง	1
ห้องกิจกรรมนักศึกษา	1

1.3) สำนักงานศูนย์ลำปาง ตั้งอยู่ ณ ชั้น 1 อาคารเรียนรวม 5 ชั้น โดยไม่มีพื้นที่ใช้สอยที่สำคัญในการผลิตบัณฑิตที่เป็นของวิทยาลัยเอง แต่ใช้อาคารสถานที่ร่วมกับหน่วยงานอื่นๆ ของมหาวิทยาลัย เพราะการบริหารอาคารสถานที่เป็นภารกิจโดยตรงของมหาวิทยาลัยธรรมศาสตร์ ศูนย์ลำปาง

6. กฎระเบียบ/กฎหมาย/มาตรฐานบังคับสำคัญได้แก่

วิทยาลัยดำเนินงานภายใต้กฎหมายและข้อบังคับประเภทต่างๆ 3 กลุ่ม คือ การศึกษา การวิจัย และการบริหาร

(1) การศึกษา

กฎระเบียบข้อบังคับที่เกี่ยวข้องกับการศึกษา ได้แก่ พระราชบัญญัติการศึกษาแห่งชาติ พ.ศ.2542 กฎกระทรวงว่าด้วยระบบ หลักเกณฑ์และวิธีการประกันคุณภาพการศึกษา พ.ศ.2553 ประกาศ

กระทรวงศึกษาธิการ เรื่องมาตรฐานสถาบันอุดมศึกษา พ.ศ. 2554 ประกาศกระทรวงศึกษาธิการเกี่ยวกับมาตรฐานหลักสูตรระดับอุดมศึกษาในระดับต่างๆรวมทั้งระเบียบ ข้อบังคับ และประกาศต่างๆ ของมหาวิทยาลัยธรรมศาสตร์ที่เกี่ยวข้อง ระเบียบเหล่านี้ค่อยกำกับให้วิทยาลัยต้องรักษามาตรฐานการศึกษาทั้งในด้านคุณสมบัติของอาจารย์ โครงสร้างสูตร และผลสัมฤทธิ์ทางการศึกษาของผู้เรียน

(2) การวิจัย

กฎระเบียบข้อบังคับที่เกี่ยวข้องกับการวิจัย ได้แก่ ระเบียบมหาวิทยาลัยธรรมศาสตร์ว่าด้วยการบริหารงานและกองทุนวิจัยมหาวิทยาลัยธรรมศาสตร์ พ.ศ. 2555 ระเบียบมหาวิทยาลัยธรรมศาสตร์ว่าด้วยกองทุนวิจัยของคณะ พ.ศ. 2555 ประกาศวิทยาลัยสหวิทยาการ มหาวิทยาลัยธรรมศาสตร์ เรื่อง แนวทางปฏิบัติและหลักเกณฑ์วิธีการจัดเก็บค่าธรรมเนียมการทำวิจัยจากแหล่งทุนภายนอก พ.ศ. 2556 และประกาศวิทยาลัยสหวิทยาการ มหาวิทยาลัยธรรมศาสตร์ เรื่อง ศูนย์วิจัยและบริการวิชาการสหวิทยาการ พ.ศ. 2559 ระเบียบเหล่านี้ค่อยกำกับการบริหารงานวิจัยเพื่อให้คณาจารย์มีทุนในการวิจัยเพื่อสร้างองค์ความรู้ใหม่ และเพื่อการหารายได้เข้าสู่วิทยาลัยในกรณีที่คณาจารย์ไปรับทุนวิจัยจากหน่วยงานภายนอกมหาวิทยาลัยธรรมศาสตร์

(3) การบริหาร

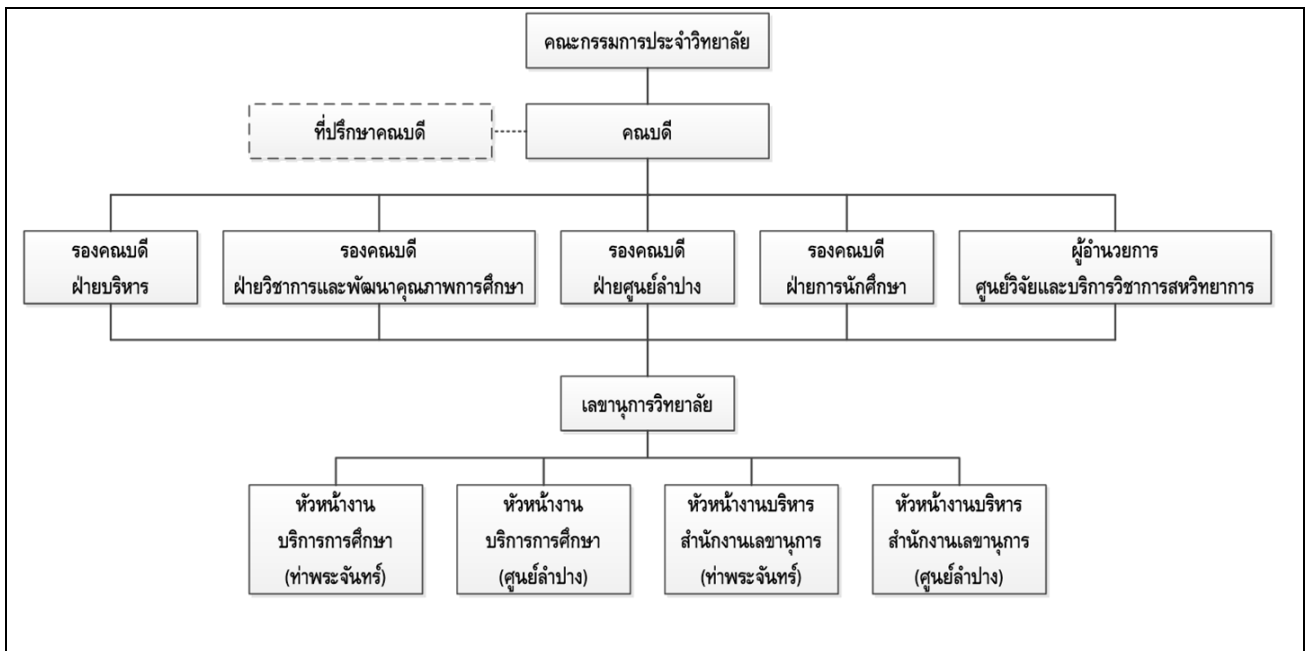
กฎระเบียบข้อบังคับที่เกี่ยวข้องกับการบริหาร ได้แก่ พระราชบัญญัติมหาวิทยาลัยธรรมศาสตร์ พ.ศ. 2558 ข้อบังคับมหาวิทยาลัยธรรมศาสตร์ ว่าด้วยโครงสร้างและการบริหารภายในส่วนงาน พ.ศ. 2559 ระเบียบมหาวิทยาลัยธรรมศาสตร์ว่าด้วยการเงินและทรัพย์สินของมหาวิทยาลัย พ.ศ. 2554 ฉบับแก้ไขเพิ่มเติมถึงปัจจุบัน (ฉบับที่ 2) พ.ศ. 2555 และระเบียบมหาวิทยาลัยธรรมศาสตร์ ว่าด้วยหลักเกณฑ์และอัตราการจ่ายเงินของวิทยาลัยสหวิทยาการ พ.ศ. 2556 (อยู่ระหว่างเสนอแก้ไข) ระเบียบเหล่านี้ค่อยกำกับการบริหาร ทั้งด้านการบริหารงานทั่วไป การเงิน งบประมาณ พัสดุ และสวัสดิการของบุคลากร

7. โครงสร้างองค์กรและกลไกการกำกับดูแลองค์กร

โครงสร้างองค์กร

วิทยาลัยมีคณบดีเป็นผู้บริหารสูงสุด อยู่ในตำแหน่งวาระละ 3 ปี โดยอยู่ภายใต้การกำกับดูแลของสภามหาวิทยาลัยซึ่งทำหน้าที่สรรหาและประเมินผลการทำงานของคณบดีทั้งขณะที่ยังอยู่ในวาระการดำรงตำแหน่ง และเมื่อพ้นวาระการดำรงตำแหน่งไปแล้ว ทั้งนี้ในระดับวิทยาลัยจะมีคณะกรรมการประจำวิทยาลัย เป็นคณะกรรมการสูงสุดที่กำกับดูแลการบริหารงานของวิทยาลัย มีคณบดีเป็นประธาน และมีกรรมการจากทั้งผู้บริหารวิทยาลัยระดับรองคณบดี ผู้ปฏิบัติงานภายในมหาวิทยาลัย และผู้ทรงคุณวุฒิภายนอกมหาวิทยาลัยรวมกัน 15 คน มีอำนาจหน้าที่ตามมาตรา 45 แห่งพระราชบัญญัติมหาวิทยาลัย พ.ศ. 2558 อยู่ในตำแหน่งวาระละ 2 ปี

โครงสร้างการบริหารงานและสายการบังคับบัญชาของวิทยาลัยสหวิทยาการ รายละเอียดตามแผนภาพ ดังนี้



8. กลุ่มผู้เรียนหลักและลูกค้าหลักคือ

กลุ่มลูกค้าหลักของวิทยาลัยฯ คือผู้เรียน (นักศึกษา) ซึ่งมีความต้องการหลักในด้านการจัดการเรียนการสอน และด้านบริการและสิ่งอำนวยความสะดวก รายละเอียดดังนี้

ความต้องการและความคาดหวัง	กลุ่มนักศึกษา	ป.ตรี ลำปาง	ป.ตรี ทพจ.	บัณฑิต ศึกษา	ต่างชาติ
1. ด้านการจัดการเรียนการสอน					
1.1 ความมีชื่อเสียงของมหาวิทยาลัยและควมมีมาตรฐานด้านหลักสูตร		✓	✓	✓	✓
1.2 การจัดการเรียนการสอนที่ได้มาตรฐานเท่ากับศูนย์อื่นของมหาวิทยาลัย		✓			
1.3 การจัดระบบอาจารย์ที่ปรึกษาที่เอื้อต่อการสำเร็จการศึกษา				✓	✓
1.4 การมีอาจารย์ที่เชี่ยวชาญในเนื้อหาสาระวิชา		✓	✓	✓	✓
1.5 การจัดการเรียนการสอนที่ช่วยเตรียมความพร้อมสู่การทำงาน		✓	✓		
1.6 การพัฒนาทักษะการฟัง พูด อ่าน และเขียนภาษาอังกฤษเชิงวิชาการ					✓
2. ด้านบริการและสิ่งอำนวยความสะดวก					
2.1 การมีสถานที่และสิ่งอำนวยความสะดวกเทียบเท่าหลักสูตรที่เรียน ณ ศูนย์รังสิต			✓		

2.2 การมีห้องทำงานสำหรับบัณฑิตศึกษา			✓	
2.3 การมีหอพักที่สะดวกสบายและราคาเหมาะสม	✓			
2.4 การมีห้องสมุดเฉพาะทาง และการเข้าถึงระบบสืบค้น ด้านวิชาการ และการปฏิบัติการ	✓	✓	✓	
2.5 การจัดอบรมส่งเสริมศักยภาพด้านอาชีพแก่นักศึกษา	✓	✓	✓	
2.6 การจัดห้องให้คำปรึกษาเพื่อจัดการความเครียดแก่นักศึกษา	✓	✓	✓	

9. ผู้มีส่วนได้ส่วนเสียที่สำคัญได้แก่ ผู้ปกครองของนักศึกษา ผู้ใช้บัณฑิต ศิษย์เก่า และชุมชน ซึ่งมีความต้องการหลักจำแนกรายละเอียดได้ดังนี้

กลุ่มผู้มีส่วนได้ส่วนเสีย	ผู้ปกครอง	ผู้ใช้บัณฑิต	ศิษย์เก่า	ชุมชน
ความต้องการและความคาดหวัง				
1. นักศึกษาได้รับการศึกษาที่มีคุณภาพ	✓			
2. นักศึกษาได้รับสิ่งอำนวยความสะดวกและความปลอดภัยในมหาวิทยาลัย	✓			
3. บัณฑิตมีความรู้และทักษะที่สอดคล้องกับความต้องการของตลาดแรงงาน	✓	✓		
4. บัณฑิตมีความสามารถในการเรียนรู้สิ่งใหม่ๆ มีความมุ่งมั่นและรับผิดชอบต่องาน		✓		
5. วิทยาลัยมีความก้าวหน้ามีชื่อเสียงและเกิดเป็นความภาคภูมิใจ	✓		✓	
6. การได้รับข่าวสารจากวิทยาลัยอย่างต่อเนื่อง และได้รับการยกย่องจากวิทยาลัยเมื่อประสบความสำเร็จ			✓	
7. การนำองค์ความรู้ไปช่วยแนะนำหรือแก้ปัญหาให้กับสังคม				✓

10. บทบาทของผู้ส่งมอบหลัก และคู่ความร่วมมือของวิทยาลัยฯ

วิทยาลัยทำงาน ร่วมกับผู้ส่งมอบและคู่ความร่วมมือที่สำคัญ 3 กลุ่ม ได้แก่ มหาวิทยาลัยคู่สัญญา องค์กรเอกชน/ราชการ/ระหว่างประเทศ และสมาคมศิษย์เก่า ซึ่งมีบทบาทสำคัญต่อระบบงานของวิทยาลัยฯ สรุปได้ดังนี้

กลุ่มผู้ส่งมอบ และคู่ความร่วมมือ	การพัฒนาหลักสูตร และการเรียนการสอน	การจัดบริการ สนับสนุนนักศึกษา	การวิจัย	การบริหาร
มหาวิทยาลัย คู่สัญญา	การแลกเปลี่ยน นักศึกษาและ อาจารย์	-	การทำวิจัยร่วม หรือการเป็น host institution	การแลกเปลี่ยน เรียนรู้เพื่อพัฒนา คุณภาพ
องค์กรเอกชน/ ราชการ/ ระหว่างประเทศ	การดูงาน และการ ฝึกงานของนักศึกษา	-	การเป็นเครือข่าย เพื่อการวิจัย	การแลกเปลี่ยน เรียนรู้เพื่อพัฒนา คุณภาพ
สมาคมศิษย์เก่า	เครือข่ายผู้จ้างงาน	การแนะนำช่องทาง การทำงานแก่ นักศึกษา	เครือข่าย แหล่งข้อมูลวิจัย	การระดมทุน และ การประชาสัมพันธ์

11. ข้อกำหนดสำคัญในในห่วงโซ่อุปทานได้แก่

กลุ่มผู้ส่งมอบและ คู่ความร่วมมือ	ข้อกำหนดของห่วงโซ่อุปทาน	มีข้อตกลงที่เป็นทางการหรือไม่	ช่องทางในการสื่อสาร	ความถี่ในการสื่อสาร
โรงเรียนมัธยม	การเตรียมความพร้อมในการเข้าสู่ การเรียนระดับอุดมศึกษา	ยังไม่มี	โทรศัพท์ กิจกรรมออกค่าย แผ่นพับ Road Show	ทางการปีละ 1-2 ครั้ง
มหาวิทยาลัย คู่สัญญา	การปฏิบัติตามข้อตกลงบน หลักการได้ประโยชน์ร่วมกัน	มี	เข้าพบ และอีเมล	ตามความ จำเป็น
องค์กรเอกชน/ /ราชการ ระหว่างประเทศ	การรับนักศึกษาเข้าฝึกงาน และให้ ความเห็นเพื่อนำข้อมูลกลับมาใช้ ในการปรับปรุงหลักสูตรและ พัฒนาคุณภาพนักศึกษา	ยังไม่มี	อีเมล และ โทรศัพท์	ทางการปีละ 1-2 ครั้ง
สมาคมศิษย์เก่า	การมีส่วนร่วมในการวางแผนด้าน การระดมทุนและการ ประชาสัมพันธ์	ยังไม่มี	ประชุม อีเมล และ โทรศัพท์	ทางการปีละ 1-2 ครั้ง

12. สถานการณ์การแข่งขันในปัจจุบัน: ลำดับในการคัดเลือก จำนวนตัวเลือก อัตราการเติบโตในระดับหลักสูตร/สาขา

จากการสำรวจฐานข้อมูลหลักสูตรที่ได้รับการรับรองจากสำนักงานคณะกรรมการข้าราชการพลเรือน (ก.พ.) เมื่อเดือนธันวาคม พ.ศ. 2559 พบว่ามีหลักสูตรที่ใช้คำว่า “สหวิทยาการ” เป็นชื่อสาขาวิชาอยู่ทั้งสิ้น 34 หลักสูตร ดังตารางนี้

จำนวนหลักสูตรที่ใช้คำว่า “สหวิทยาการ” เป็นชื่อสาขาวิชา จำแนกตามระดับการศึกษาและประเภทของสถาบันอุดมศึกษา

ประเภทของสถาบัน	จำนวนหลักสูตร			จำนวนรวม
	ปริญญาตรี	ปริญญาโท	ปริญญาเอก	
มหาวิทยาลัยของรัฐดั้งเดิม	2	2	5	9
มหาวิทยาลัยราชภัฏ	15	3	2	20
มหาวิทยาลัยเอกชน	2	2	1	5
จำนวนรวม	19	7	8	34

จะเห็นได้ว่า ในกลุ่มมหาวิทยาลัยดั้งเดิมนั้นมีหลักสูตรจำนวน 9 หลักสูตรที่ใช้คำว่า “สหวิทยาการ” ในชื่อสาขาวิชา โดยเป็นหลักสูตรของวิทยาลัยสหวิทยาการจำนวน 2 หลักสูตร ได้แก่ หลักสูตรศิลปศาสตรบัณฑิต สาขาวิชาสหวิทยาการสังคมศาสตร์ และหลักสูตรปรัชญาดุษฎีบัณฑิต สาขาวิชาสหวิทยาการ ส่วนอีก 7 หลักสูตรที่เข้าข่ายเป็นคู่แข่ง ได้แก่ หลักสูตรรัฐศาสตรบัณฑิต สาขาวิชาสหวิทยาการเพื่อการพัฒนาท้องถิ่น มหาวิทยาลัยรามคำแหง, หลักสูตรศิลปศาสตรมหาบัณฑิต สาขาวิชาสหวิทยาการเกษตร มหาวิทยาลัยแม่โจ้, หลักสูตรปรัชญาดุษฎีบัณฑิต สาขาวิชาสหวิทยาการเกษตร มหาวิทยาลัยแม่โจ้, หลักสูตรวิทยาศาสตรมหาบัณฑิต สาขาวิชาสหวิทยาการสัตวแพทย์ มหาวิทยาลัยขอนแก่น, หลักสูตรปรัชญาดุษฎีบัณฑิต สาขาวิชาสหวิทยาการสัตวแพทย์ มหาวิทยาลัยขอนแก่น, หลักสูตรสถาปัตยกรรมศาสตรดุษฎีบัณฑิต สาขาวิชาสหวิทยาการเพื่อการออกแบบ สถาบันเทคโนโลยีพระจอมเกล้าเจ้าคุณทหารลาดกระบัง, และหลักสูตรปรัชญาดุษฎีบัณฑิต สาขาวิชาสหวิทยาการสภาพแวดล้อมสรรค์สร้าง มหาวิทยาลัยธรรมศาสตร์

ส่วนการกำหนดคู่แข่งนั้น วิทยาลัยกำหนดวิสัยทัศน์ว่า “สถาบันวิชาการที่ได้มาตรฐานสากล เพื่อผลิตบัณฑิตและสรรสร้างองค์ความรู้เชิงสหวิทยาการที่สอดคล้องกับความต้องการของประเทศ” ดังนั้น วิทยาลัยจึงกำหนดคู่แข่งที่เป็นสถาบันการศึกษาชั้นนำของภูมิภาคเอเชียซึ่งจัดการศึกษาในลักษณะใกล้เคียงกัน นั่นคือ บัณฑิตวิทยาลัย จุฬาลงกรณ์มหาวิทยาลัย ซึ่งดูแลรับผิดชอบหลักสูตรสหสาขาวิชาจำนวน 21 หลักสูตร ดูรายละเอียดได้ใน <http://www.grad.chula.ac.th/website.php>

14. การเปลี่ยนแปลงสำคัญที่อาจส่งผลกระทบต่อผลการดำเนินการของวิทยาลัยฯ จากปัจจัยทั้งจากภายนอกและภายในที่มีผลกระทบต่อสภาพแวดล้อมในการดำเนินงานของวิทยาลัย รายละเอียดดังนี้

การเปลี่ยนแปลง	ระยะเวลาที่จะเกิดการเปลี่ยนแปลง (ปี)	ผลกระทบ (บวกหรือลบ)	
		การบริหาร	การเรียน การสอน และวิจัย
การเปลี่ยนแปลงภายนอก มธ.			
1. โครงสร้างประชากรในวัยเด็กของไทยลดลงทำให้จำนวนนักเรียนที่จะเข้าศึกษาระดับมหาวิทยาลัยลดลงไปด้วย	เกิดขึ้นแล้ว	ลบ	-
2. การแข่งขันที่เพิ่มขึ้นของตลาดอุดมศึกษาไทยทั้งหลักสูตรภาคภาษาไทย และหลักสูตรนานาชาติ	เกิดขึ้นแล้ว	ลบ	-
3. แนวโน้มที่จะเกิดหลักสูตรแนวสหวิทยาการทั้งในประเทศและต่างประเทศเพิ่มขึ้น	ปี 5-3	ลบ	บวก
การเปลี่ยนแปลงภายใน มธ .			
1. งบประมาณที่มหาวิทยาลัยจัดสรรให้วิทยาลัยมีแนวโน้มลดลง ทำให้ต้องพึ่งตนเองทางการเงินมากขึ้น	เกิดขึ้นแล้ว	ลบ	ลบ
2. การที่คณะอื่นๆ ของ มธ. เปิดหลักสูตรเชิงสหวิทยาการเพิ่มมากขึ้น	เกิดขึ้นแล้ว	ลบ	บวก
3. มหาวิทยาลัยกำหนดให้อาจารย์ต้องมีตำแหน่งทางวิชาการไม่ต่ำกว่ารองศาสตราจารย์ โดยผูกเรื่องดังกล่าวเข้ากับการต่อสัญญาจ้าง	เกิดขึ้นแล้ว	ลบ	บวกและลบ

15. แหล่งข้อมูลเชิงเปรียบเทียบและเชิงแข่งขันได้แก่

ข้อมูลจาก QS University Ranking: Asia 2016 ซึ่งสำรวจมหาวิทยาลัย 351 แห่งในเอเชียพบว่า มีมหาวิทยาลัยไทยที่เปิดสอนหลักสูตรที่ใช้ชื่อว่า “สหวิทยาการ” แล้วอยู่ในการจัดอันดับของ QS อยู่เพียง 3 แห่ง ได้แก่ มหาวิทยาลัยธรรมศาสตร์ มหาวิทยาลัยของแก่น และสถาบันเทคโนโลยีพระจอมเกล้าเจ้าคุณทหารลาดกระบัง ซึ่งมีข้อมูลเปรียบเทียบดังตาราง

ข้อมูลเชิงเปรียบเทียบกับคู่แข่ง (ข้อมูลจาก QS University Ranking: Asia 2016)

มหาวิทยาลัย (อันดับ)	คะแนน (100 คะแนน)						
	คะแนน ภาพรวม	ชื่อเสียง ทาง วิชาการ	ชื่อเสียงใน สายตา นายจ้าง	บุคลากรที่มี คุณวุฒิ ปริญญาเอก	อาจารย์ ต่างชาติ	นักศึกษา แลกเปลี่ยน ต่างชาติที่ รับเข้า	นักศึกษา แลกเปลี่ยน ต่างชาติที่ ส่งออก
ธรรมศาสตร์ (101)	47.40	58.30	63.60	59.70	37.10	27	28.40
ขอนแก่น (165)	34.30	46.50	67.10	22.70	15	19.70	ไม่มีข้อมูล
ลาดกระบัง (251)	24.40	24.90	49.70	ไม่มีข้อมูล	ไม่มีข้อมูล	ไม่มีข้อมูล	ไม่มีข้อมูล

จะเห็นได้ว่า มหาวิทยาลัยธรรมศาสตร์มีความได้เปรียบเหนือคู่แข่งอื่นๆ เกือบทุกด้าน ยกเว้นด้านชื่อเสียงในสายตานายจ้างที่ได้คะแนนน้อยกว่ามหาวิทยาลัยขอนแก่น อย่างไรก็ตาม ข้อมูลดังกล่าวเป็นการเปรียบเทียบในภาพรวมเท่านั้น ขณะที่ข้อมูลเปรียบเทียบอื่นๆ ก็มักจัดแยกตามสาขาวิชา ซึ่งยังไม่สอดคล้องกับการจัดการเรียนการสอนแบบสหวิทยาการซึ่งเป็นการบูรณาการหลายสาขาวิชาเข้าด้วยกัน

16. ความท้าทายเชิงกลยุทธ์ และความได้เปรียบเชิงกลยุทธ์ ของคณะฯในด้านพันธกิจ ในด้านต่าง ๆ

รายละเอียดดังนี้

ด้าน	ความได้เปรียบ	ความท้าทาย
หลักสูตรและบริการ	-การบูรณาการองค์ความรู้จากหลากหลายสาขาเพื่อผลิตบัณฑิต และสร้างองค์ความรู้เชิงสหวิทยาการ	-แนวโน้มในปัจจุบันที่จะต้องปรับการเรียนการสอนให้เป็นหลักสูตรนานาชาติเพื่อรองรับตลาดผู้เรียนที่ไม่ใช้ภาษาไทย -อุปทานของบัณฑิตสาขาสังคมศาสตร์มีมากเกินไปเกินกว่าความต้องการของตลาด
การปฏิบัติการ	-การอยู่ใกล้ชุมชนและท้องถิ่นซึ่งจะช่วยให้นักศึกษาได้สัมผัสประสบการณ์จากสถานที่จริงที่เกี่ยวข้องกับสาขาวิชา	-การจัดการเรียนการสอนส่วนใหญ่ยังเน้นการบรรยาย และยังขาดเทคนิคการสอนแบบใหม่ๆ -การขาดเทคโนโลยีสารสนเทศที่จะนำมาใช้ประกอบการบริหารงานด้านต่างๆ
ความรับผิดชอบต่อสังคม	-การมีโครงการบริการวิชาการที่ตอบสนองต่อความต้องการของท้องถิ่น ณ มธ.ศุภณีย์ลำปางอย่างต่อเนื่อง	การมีโครงการบริการวิชาการที่ตอบสนองต่อความต้องการของท้องถิ่นในบริเวณของ มธ.

		ท่าพระจันทร์ ยังมีไม่มากนัก เมื่อเทียบกับ โครงการบริการวิชาการ ณ ศูนย์ลำปาง
บุคลากร	-บุคลากรส่วนใหญ่มีอายุค่อนข้างน้อย -อาจารย์ที่มีวุฒิป.เอก และอยู่ระหว่างศึกษา ต่อป.เอก มีจำนวนเกินร้อยละ 50 ของ อาจารย์ทั้งหมด	-สวัสดิการพื้นฐานยังไม่เพียงพอต่อความ ต้องการและเป็นปัจจัยหนึ่งที่บั่นทอนความ ผูกพันที่มีต่อองค์กร
17. ระบบการปรับปรุงผลการดำเนินการของคณะฯ ได้แก่		
<ol style="list-style-type: none"> 1. ระบบการประเมินผลการปฏิบัติงานบุคลากรประจำปี 2. ระบบการติดตามผลการดำเนินงานของส่วนงานตามตัวชี้วัดที่กำหนดใน กพร. 3. ระบบการประเมินคุณภาพตามที่มหาวิทยาลัยกำหนด 4. ระบบการให้ผลตอบแทน รางวัล การยกย่องชมเชย สวัสดิการ 5. กิจกรรมการแลกเปลี่ยนเรียนรู้และการจัดการความรู้ 		

การปรับปรุงข้อมูล

ข้อมูลเดิม

ปรับปรุงใหม่จากปีการศึกษา 2560

6. แผนพัฒนาองค์การในระยะ 3 ปี

ประกอบด้วยแผนปฏิบัติการที่ได้เรียงลำดับความสำคัญแล้ว จำนวน.....4.....แผน ดังนี้

Action Planning for Improvement Priorities เรื่องที่ 1

หัวข้อเรื่อง:.....โครงการพัฒนาหลักสูตรปริญญาตรีศิลปศาสตร์และวิทยาศาสตร์บูรณาการ (Arts & Science)

1. คณะที่รับผิดชอบ	วิทยาลัยสหวิทยาการ
2. หัวหน้าโครงการ	รองคณบดีฝ่ายวิชาการและพัฒนาคุณภาพการศึกษา
3. ประเด็นจากการวิเคราะห์องค์การ(SA/OA)	การดำเนินงานของวิทยาลัยที่ผ่านมายังครอบคลุมแต่การบูรณาการด้านสังคมศาสตร์และมนุษยศาสตร์ ขณะที่เป้าหมายของการตั้งวิทยาลัยนั้นมุ่งหวังให้ครอบคลุมไปถึงวิทยาศาสตร์ด้วย ซึ่งจะดึงดูดกลุ่มผู้เรียนใหม่ๆ ได้มากขึ้น
4. ผลที่คาดว่าจะได้รับ	เกิดร่างหลักสูตรที่พร้อมจะใช้งาน 1 ฉบับ
5. ความสำคัญของแผนนี้กับการดำเนินการ EdPEX	ข้อ 3.2 ความสัมพันธ์กับลูกค้า (การจัดหลักสูตรใหม่เพื่อดึงดูดผู้เรียนและเจาะตลาดใหม่)
6. คณะทำงาน	คณะกรรมการร่างหลักสูตร มีคณบดีและรองคณบดีและรองคณบดีฝ่ายวิชาการเป็นประธานและรองประธานตามลำดับ และมีผู้ทรงคุณวุฒิทั้งภายในและภายนอกมหาวิทยาลัยมาเป็นกรรมการ
7. กระบวนการและขั้นตอน	1. พุดคุยหารือแนวทางการจัดหลักสูตร 2. กระจายงานในหมู่กรรมการภายในเพื่อร่างรายวิชาต่างๆ 3. เชิญกรรมการภายนอกมาให้ความเห็นต่อร่างหลักสูตร 4. นำเสนอต่อคณะกรรมการประจำวิทยาลัยและฝ่ายวิชาการของมหาวิทยาลัยเพื่อขอความเห็นชอบ
8. ระยะเวลาการดำเนินการโครงการ	ปีงบประมาณ 2561
9. ตัวชี้วัดความสำเร็จ	เกิดร่างหลักสูตรที่พร้อมเสนอต่อฝ่ายวิชาการของมหาวิทยาลัย
10. งบประมาณ และแหล่ง	22,000 บาท จากเงินรายได้หน่วยงาน
11. การรายงานผล	

แผนดำเนินงาน

ขั้นตอนดำเนินการ	พ.ศ. 2560 - พ.ศ.2561											
	พ.ย.	ธ.ค.	ม.ค.	ก.พ.	มี.ค.	เม.ย.	พ.ค.	มิ.ย.	ก.ค.	ส.ค.	ก.ย.	ต.ค.
1. ประชุมหารือแนวทางการจัดหลักสูตร		x										
2. การร่างรายวิชาต่างๆ			x	x	x							
3. การเชิญกรรมการภายนอกมาให้ความเห็นต่อร่างหลักสูตร						x	x					
4. นำเสนอต่อคณะกรรมการประจำวิทยาลัยและฝ่ายวิชาการของมหาวิทยาลัยเพื่อขอความเห็นชอบ								x	x			

Action Planning for Improvement Priorities เรื่องที่ 2

หัวข้อเรื่อง:.....โครงการพัฒนาเครือข่ายนักวิจัยและระบบการใช้ประโยชน์จากงานวิจัย

1. คณะที่รับผิดชอบ	วิทยาลัยสหวิทยาการ
2. หัวหน้าโครงการ	คณบดีวิทยาลัยสหวิทยาการ
3. ประเด็นจากการวิเคราะห์องค์กร (SA/OA)	คณาจารย์ของวิทยาลัยผลิตงานวิจัยอย่างต่อเนื่อง แต่สิ่งที่ยังขาดคือการสร้างเครือข่ายการวิจัยกับหน่วยงาน/แหล่งทุนภายนอก รวมทั้งการติดต่อสื่อสารกับกลุ่มผู้ใช้ประโยชน์จากงานวิจัย
4. ผลที่คาดว่าจะได้รับ	เกิดฐานข้อมูลการวิจัย เครือข่ายการวิจัย และกิจกรรมอย่างต่อเนื่อง
5. ความสำคัญของแผนนี้กับการดำเนินการ EdPEX	ข้อ 3.1 เสี่ยงของลูกค้า (การรับฟังและแลกเปลี่ยนความคิดเห็นกับหน่วยงาน/แหล่งทุนวิจัยภายนอก รวมทั้งกลุ่มผู้ใช้ประโยชน์จากงานวิจัย)
6. คณะทำงาน	คณะกรรมการศูนย์วิจัยและบริการวิชาการสหวิทยาการ
7. กระบวนการและขั้นตอน	1. จัดทำฐานข้อมูลการวิจัยของคณาจารย์ในวิทยาลัย 2. จัดเวทีแลกเปลี่ยนความคิดเห็นกับหน่วยงาน/แหล่งทุนภายนอก 3. จัดเวทีแลกเปลี่ยนความคิดเห็นกับกลุ่มผู้ใช้ประโยชน์จากงานวิจัย
8. ระยะเวลาการดำเนินการโครงการ	ปีงบประมาณ 2561
9. ตัวชี้วัดความสำเร็จ	เกิดฐานข้อมูลการวิจัย และเครือข่ายการวิจัยที่ต่อเนื่อง

10. งบประมาณ และแหล่ง	250,000 บาท จากเงินรายได้หน่วยงาน
11. การรายงานผล	

แผนดำเนินงาน

ขั้นตอนดำเนินการ	พ.ศ. 2560 - พ.ศ.2561											
	พ.ย.	ธ.ค.	ม.ค.	ก.พ.	มี.ค.	เม.ย.	พ.ค.	มิ.ย.	ก.ค.	ส.ค.	ก.ย.	ต.ค.
1. จัดทำฐานข้อมูลการวิจัย		x	x	x	x	x						
2. จัดเวทีแลกเปลี่ยนความคิดเห็นกับหน่วยงาน/แหล่งทุนภายนอก							x	x	x			
3. จัดเวทีแลกเปลี่ยนความคิดเห็นกับกลุ่มผู้ใช้ประโยชน์จากงานวิจัย										x	x	x

Action Planning for Improvement Priorities เรื่องที่ 3

หัวข้อเรื่อง: โครงการบริการวิชาการเพื่อส่งเสริมการจัดสวัสดิการชุมชนเพื่อพัฒนาคุณภาพชีวิตผู้สูงอายุและผู้ด้อยโอกาสในชุมชน

1. คณะที่รับผิดชอบ	วิทยาลัยสหวิทยาการ
2. หัวหน้าโครงการ	คณบดีวิทยาลัยสหวิทยาการ
3. ประเด็นจากการวิเคราะห์องค์กร (SA/OA)	วิทยาลัยสหวิทยาการมีคณาจารย์ที่มีองค์ความรู้และผลงานวิจัยหลายสาขาวิชา แต่ยังคงขาดการนำสิ่งเหล่านี้ไปสนับสนุนชุมชน
4. ผลที่คาดว่าจะได้รับ	เกิดโครงการบริการวิชาการที่ช่วยพัฒนาคุณภาพชีวิตของผู้สูงอายุและผู้ด้อยโอกาสในชุมชน
5. ความสำคัญของแผนนี้กับการดำเนินการ EdPEX	ข้อ 1.2 การกำกับดูแลและความรับผิดชอบต่อสังคม
6. คณะทำงาน	คณะกรรมการศูนย์วิจัยและบริการวิชาการสหวิทยาการ
7. กระบวนการและขั้นตอน	<ol style="list-style-type: none"> กำหนดพื้นที่เป้าหมาย การกำหนดเครื่องมือวิจัยและอบรมการใช้เครื่องมือแก่อาจารย์และนักศึกษา การลงพื้นที่เก็บข้อมูล การนำผลการลงพื้นที่มาทดลองจัดทำรูปแบบสวัสดิการแก่ชุมชน

8. ระยะเวลาการดำเนินการ โครงการ	ปีงบประมาณ 2561
9. ตัวชี้วัดความสำเร็จ	เกิดการทดลองใช้รูปแบบสวัสดิการที่พัฒนามาจากการลงพื้นที่เก็บข้อมูล
10. งบประมาณ และแหล่ง	82,600 บาท จากเงินรายได้หน่วยงาน
11. การรายงานผล	

แผนดำเนินงาน

ขั้นตอนดำเนินการ	พ.ศ. 2560 - พ.ศ.2561											
	พ.ย.	ธ.ค.	ม.ค.	ก.พ.	มี.ค.	เม.ย.	พ.ค.	มิ.ย.	ก.ค.	ส.ค.	ก.ย.	ต.ค.
1. กำหนดพื้นที่เป้าหมาย		x	x									
2. การกำหนดเครื่องมือวิจัย และอบรมการใช้เครื่องมือแก่ อาจารย์และนักศึกษา				x	x							
3. การลงพื้นที่เก็บข้อมูล						x	x	x				
4.การนำผลการลงพื้นที่มา ทดลองจัดทำรูปแบบสวัสดิการ แก่ชุมชน									x	x	x	x

Action Planning for Improvement Priorities เรื่องที่ 4

หัวข้อเรื่อง:.....การอบรมการใช้เทคโนโลยีสารสนเทศเพื่อการทำงานในองค์กรสำหรับบุคลากรสายวิชาการและสายสนับสนุน

1. คณะที่รับผิดชอบ	วิทยาลัยสหวิทยาการ
2. หัวหน้าโครงการ	รองคณบดีฝ่ายบริหาร
3. ประเด็นจากการวิเคราะห์ องค์กร (SA/OA)	วิทยาลัยสหวิทยาการยังขาดการใช้ประโยชน์จากเทคโนโลยีสารสนเทศเพื่อ การปฏิบัติงานและการตัดสินใจ
4. ผลที่คาดว่าจะได้รับ	บุคลากรสายวิชาการและสายสนับสนุนสามารถใช้ประโยชน์จากเทคโนโลยี สารสนเทศเพื่อปรับปรุงการปฏิบัติงานให้มีประสิทธิภาพ
5. ความสำคัญของแผนนี้กับการ ดำเนินการ EdPEX	ข้อ 4.2 การจัดการความรู้ สารสนเทศ และเทคโนโลยีสารสนเทศ

6. คณะทำงาน	คณะกรรมการที่มีรองคณบดีฝ่ายบริหารและเลขานุการวิทยาลัยเป็นประธาน และรองประธานตามลำดับ โดยมีอาจารย์ที่เป็นผู้อำนวยการหลักสูตรและเจ้าหน้าที่ระดับหัวหน้างานร่วมเป็นกรรมการ
7. กระบวนการและขั้นตอน	1. กำหนดประเภทของสารสนเทศที่จำเป็นสำหรับการปฏิบัติงาน 2. จัดอบรม 3. ทดลองใช้งาน
8. ระยะเวลาการดำเนินการ โครงการ	ปีงบประมาณ 2561 และ 2562
9. ตัวชี้วัดความสำเร็จ	บุคลากรร้อยละ 80 นำเทคโนโลยีสารสนเทศดังกล่าวมาใช้ในการปฏิบัติงาน
10. งบประมาณ และแหล่ง หน่วยงาน	ปีละ 200,000 บาท รวม 2 ปี เป็นเงิน 400,000 บาท โดยใช้เงินรายได้ หน่วยงาน
11. การรายงานผล	

แผนดำเนินงาน สำหรับบุคลากรสายสนับสนุน

ขั้นตอนดำเนินการ	พ.ศ. 2560 - พ.ศ.2561											
	พ.ย.	ธ.ค.	ม.ค.	ก.พ.	มี.ค.	เม.ย.	พ.ค.	มิ.ย.	ก.ค.	ส.ค.	ก.ย.	ต.ค.
1. กำหนดประเภทของ สารสนเทศที่จำเป็นสำหรับการ ปฏิบัติงาน		x	x									
2. จัดอบรม				x	x	x						
3. ทดลองใช้งาน							x	x	x	x	x	x

แผนดำเนินงาน สำหรับบุคลากรสายวิชาการ

ขั้นตอนดำเนินการ	พ.ศ. 2561 - พ.ศ.2562											
	พ.ย.	ธ.ค.	ม.ค.	ก.พ.	มี.ค.	เม.ย.	พ.ค.	มิ.ย.	ก.ค.	ส.ค.	ก.ย.	ต.ค.
1. กำหนดประเภทของ สารสนเทศที่จำเป็นสำหรับการ ปฏิบัติงาน		x	x									
2. จัดอบรม				x	x	x						
3. ทดลองใช้งาน							x	x	x	x	x	x